

# Monitorering af forløbstider for organspecifikke kræftpakkeforløb fra 2013-2018

*Udvalgte resultater fra Sundhedsdatastyrelsens opgørelser af forløbstider på kræftområdet*

Kræftens Bekæmpelse, Dokumentation & Kvalitet, juni 2019

**Ved spørgsmål eller kommentarer kontakt:**

Specialkonsulent, Søren Gray Worsøe Laursen, tlf. 35257653, e-mail [swl@cancer.dk](mailto:swl@cancer.dk)



## Indholdsfortegnelse

Indholdsfortegnelse .....	2
1. Indledning, kommentarer og anbefalinger .....	3
2. Organspecifikke pakkeforløb.....	6
2.1 Samlet antal pakkeforløb på landsplan.....	6
2.2 Samlet antal pakkeforløb på regionalt plan.....	7
2.3 Samlet målopfyldelse på landsplan .....	8
2.4 Samlet målopfyldelse på regionsniveau .....	9
2.5 Udvikling i udvalgte pakkeforløb, hele landet .....	10
2.6 Samlet målopfyldelse for 12 store kræftformer, udvalgte behandlingsformer .....	11
3. Datagrundlag .....	24
Appendiks: Data i tabelform .....	25

## 1. Indledning, kommentarer og anbefalinger

Det er nu over 10 år siden, at der blev indført organspecifikke pakkeforløb i Danmark og over 5 år siden, at monitoreringen af forløbstiderne kom til at fungere. Rigsrevisionen har i december 2018 af egen drift valgt at se på rettidigheden i indsatsen over for kræftpatienter.<sup>1</sup> På den baggrund har Kræftens Bekæmpelse valgt ligeledes at se på udviklingen i forløbstider fra 2013 og frem til nu.

Rigsrevisionen vurderede i deres konklusion, at ”regionerne i overvejende grad sikrer, og at Sundheds- og Ældreministeriet i overvejende grad understøtter, at patienter får udredning og påbegyndt behandling inden for forløbstiderne”. Det understreges samtidig, at andelen af patienter, der får udredning og påbegyndt behandling i en årrække har været stigende, men at andelen dog er faldet fra 2016 til 2017 til et niveau, hvor omkring 20% af patientforløbene er længere end forløbstiderne. Det påpeges, at der kan være et forbedringspotentiale for de regioner, hvor andelen af forløb indenfor standardforløbstiderne er relativt lav. Endelig bemærkes det, at det vil være muligt for Sundheds- og Ældreministeriet at gøre opfølgningen på forløbstiderne mere nuanceret.

Statsrevisorerne bemærker i forbindelse med Rigsrevisionens beretning, at ”regionerne siden 2014 har haft et mål om, at 90% af kræftpakkerne skulle gennemføres inden for standardforløbstiderne, men det er ikke besluttet, hvornår målet skal nås”.

Kræftens Bekæmpelse er enig i såvel Rigsrevisionens som i Statsrevisorernes ovenstående vurderinger.

### **Kommentarer til den overordnede udvikling**

Antallet af forløb<sup>2</sup> har været forholdsvis konstant i perioden (figur 1), hvilket umiddelbart kan undre, da antallet af kræfttilfælde i Danmark er steget. I 2013 blev der gennemført 23.272 pakkeforløb mod 23.566 i 2017 – med et maksimum i perioden i 2015 på 24.910 forløb. I samme periode steg antallet af kræfttilfælde fra 39.864 (2013) til 42.779 (2017). Det svarer til en stigning i forekomsten af kræft på ca. 7,3% mod en stigning i antallet af kræftforløb på ca. 1,2% over den samlede periode.

Udviklingen i antallet af pakkeforløb i de enkelte regioner, der for alle regioner siden 2014 har været rimelig konstant bortset fra Region Hovedstaden, hvor antallet falder i perioden formentlig grundet implementeringen af sundhedsplatformen og manglende registreringer som følge deraf (figur 2). Andelen af gennemførte pakkeforløb inden for standardforløbstiden (det vil sige den fagligt begrundede forløbstid defineret i pakkeforløbene) har nærmest ikke ændret sig over femårsperioden 2013-2018. Målopfyldelsen var på landsplan i 1. kvartal 2013 70%, i 1. kvartal 2014 78% og i 2. kvartal 2018 76%. Stigningen i gennemførselsprocent fandt navnlig sted i starten af perioden (2013-2014) og niveauet har siden været relativt konstant med et gennemsnitlig gennemførselsprocent på 77% (mellem 1. kvartal 2014 til og med 2. kvartal 2018 (figur 3).

Forskellene mellem regionerne er over tid samlet set snævret ind, men der er ved periodens udgang overordnet set stadig ca. 17 procent points forskel i målopfyldelse mellem regioner med henholdsvis

---

<sup>1</sup> Beretning om rettidigheden i indsatsen over for kræftpatienter, Rigsrevisionen (2018) @ <http://www.rigsrevisionen.dk/publikationer/2018/72018/>

<sup>2</sup> Ved kræftpakkeforløb forstås forløb registreret med ’samlet tid til behandling’. Det vil sige den tid, der går fra den dato, hvor henvisning til start i pakkeforløb for kræftområdet med begrundet mistanke om kræft modtages i afdelingen til den dato, hvor initial behandling går i gang.

højeste og laveste målopfyldelse. Bedst over tid har man været i Region Syddanmark. Alle regioner havde fra 1. – 2. kvartal 2017 et hidtil uforklarligt samlet dyk i målopfyldelsen.

### **Kommentarer til regionale data og udvalgte kræftformer**

Nedenfor er data endvidere opdelt for enkelte udvalgte kræftformer i henholdsvis en samlet landsdækkende udvikling og udviklingen i målopfyldelsen for de enkelte kræftpakkeforløb over tid i de enkelte regioner. Denne måde at anskue data på giver et betydeligt mere nuanceret billede af udviklingen, og understøtter dels Rigsrevisionens konklusioner om væsentlig variation i den regionale indsats, samt indikerer muligheder for forbedringer. Herudover viser den regionale opdelingen af data for de enkelte udvalgte kræftpakkeforløb, at det i perioden kun har været i pakkeforløbene for blærekræft og prostatakræft, hvor det hidtil ikke på et tidspunkt i en region er lykkedes at opnå servicemålet på 90%. For de øvrige pakkeforløb har servicemålet på 90% dermed vist sig at være både opnåeligt og realiserbart over tid.

Udviklingen i de 12 udvalgte pakkeforløb viser, at der er *betydelige forskelle i målopfyldelse mellem de enkelte kræftområder og variation over tid.*

I figur 5.A vises de af de udvalgte kræftforløb med relativ høj målopfyldelse og mindst variation over tid. Navnlig målopfyldelsen for modernærkekræft og lymfeknudekræft og kronisk lymfatisk leukæmi er karakteriseret ved konstant og høj målopfyldelse i hele perioden. I figur 5.B vises de af de udvalgte kræftforløb med relativ lav målopfyldelse og størst variation over tid. Navnlig målopfyldelsen over tid for kræft i blæren har været varierende og lav over tid. Men også for behandling af kræft i prostata har målopfyldelsen været lav omend med en stigende tendens.

Disse variationer i data bør være genstand for løbende analyse med henblik på at identificere årsagerne og dermed danne grundlag for lærings- og planlægningsmæssige tiltag med henblik på at nedbringe variationen og hæve niveauet for målopfyldelse. Variationen både *mellem* regionerne og ikke mindst *i* de enkelte regioner over tid viser, at der kan være stor forskel på, hvor hurtigt man bliver behandlet inden for den fagligt begrundede forløbstid, alt efter, hvor man bor i landet, men også på hvilket tidspunkt man er blevet behandlet i den enkelte region.

Men samtidig viser data for alle de udvalgte kræftområder (undtagen blære- og prostatakræft), at servicemålsætningen om, at 90% af patienterne kommer igennem deres forløb inden for standardforløbstiderne har kunnet lade sig gøre og dermed er et både realistisk og opnåeligt mål.

Udviklingen i de 12 udvalgte pakkeforløb viser tillige, at der er *betydelige forskelle i målopfyldelse indenfor de enkelte kræftområder regionalt.*

Som det også fremhæves i Rigsrevisionens beretning er det imidlertid kun i forhold til kirurgisk behandling af modernærkekræft i hud, at målsætningen er opnået såvel nationalt som regionalt. Ser man nærmere på hhv. figur 6.7.A og 6.7.B fremstår et mønster med vedvarende høj målopfyldelse og begrænset regional variation. Ser man på et andet område fx kirurgisk behandling af kræft i tyk- og endetarm, er målsætningen derimod ikke på noget tidspunkt blevet realiseret på landsplan (fraset de foreløbige tal fra 3. kvartal 2018 jf. figur 6.4.A). Men ser man på de regionale data (figur 6.4.B), fremgår det, at alle regioner undtagen Region Sjælland i et eller flere kvartaler har kunnet realisere målsætningen. Også i forhold til for eksempel livmoderkræft (Figur 6.5.A og 6.5.B) samt kræft i æggestok (Figur 6.6.A og 6.6.B) genfinder vi et mønster med enkelte regioner, der i store dele af

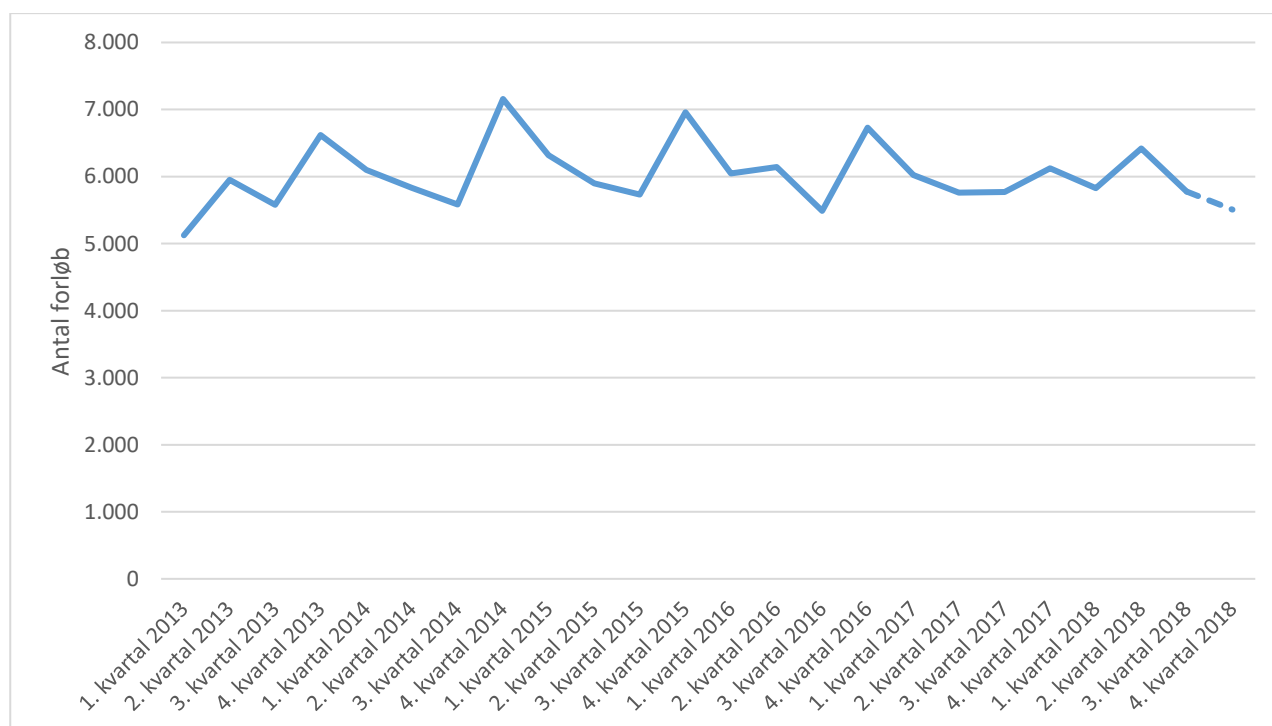
perioden realiserer målsætningen, mens andre regioner vedvarende udviser stor variation og samtidig manglende målopfyldelse.

## 2. Organspecifikke pakkeforløb

### 2.1 Samlet antal pakkeforløb på landsplan

Figur 1 viser antallet af pakkeforløb for **hele landet**. Der anvendes dynamiske tal i denne opgørelse, som er opgjort 2. februar 2019. Bemærk at tallene for 4. kvartal 2018 er data fra offentliggørelses-tidspunktet, og således uden de forventede efterregistreringer. Der henvises til tabel 1 i appendiks for talgrundlaget.

**Figur 1. Antal pakkeforløb (landsplan)**

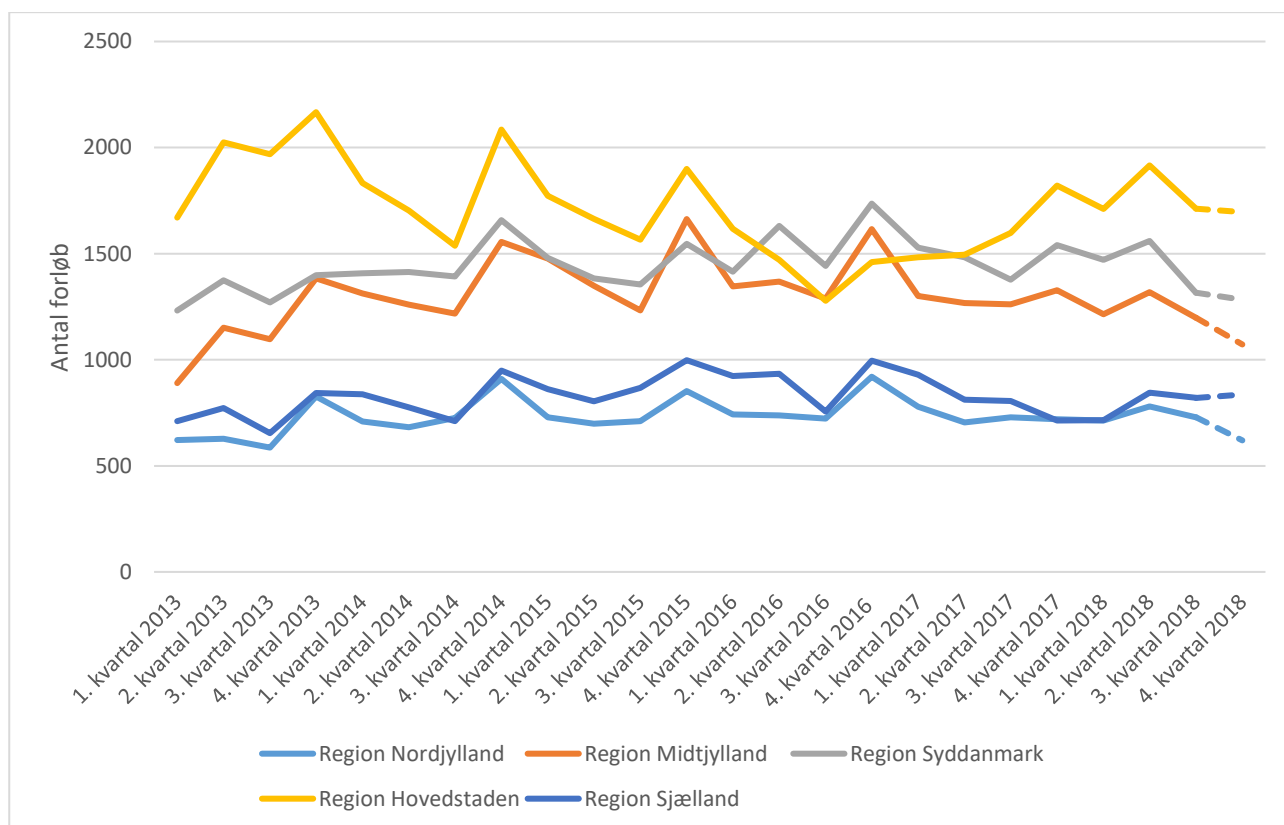


Note: Den stiplede linje angiver de nyeste tal dvs. eksklusiv efterregistreringer. Den samlede målopfyldelse for 4. kvartal 2018 er således uden de forventede efterregistreringer.

## 2.2 Samlet antal pakkeforløb på regionalt plan

Figur 2 viser antallet af pakkeforløb for **de enkelte regioner**. Der anvendes dynamiske tal i denne opgørelse, som er opgjort 2. februar 2019. Bemærk at tallene for 4. kvartal 2018 er data fra offentliggørelsestidspunktet, og således uden de forventede efterregistreringer. Der henvises til tabel 2 i appendiks for talgrundlaget.

**Figur 2. Antal pakkeforløb (regionalt)**

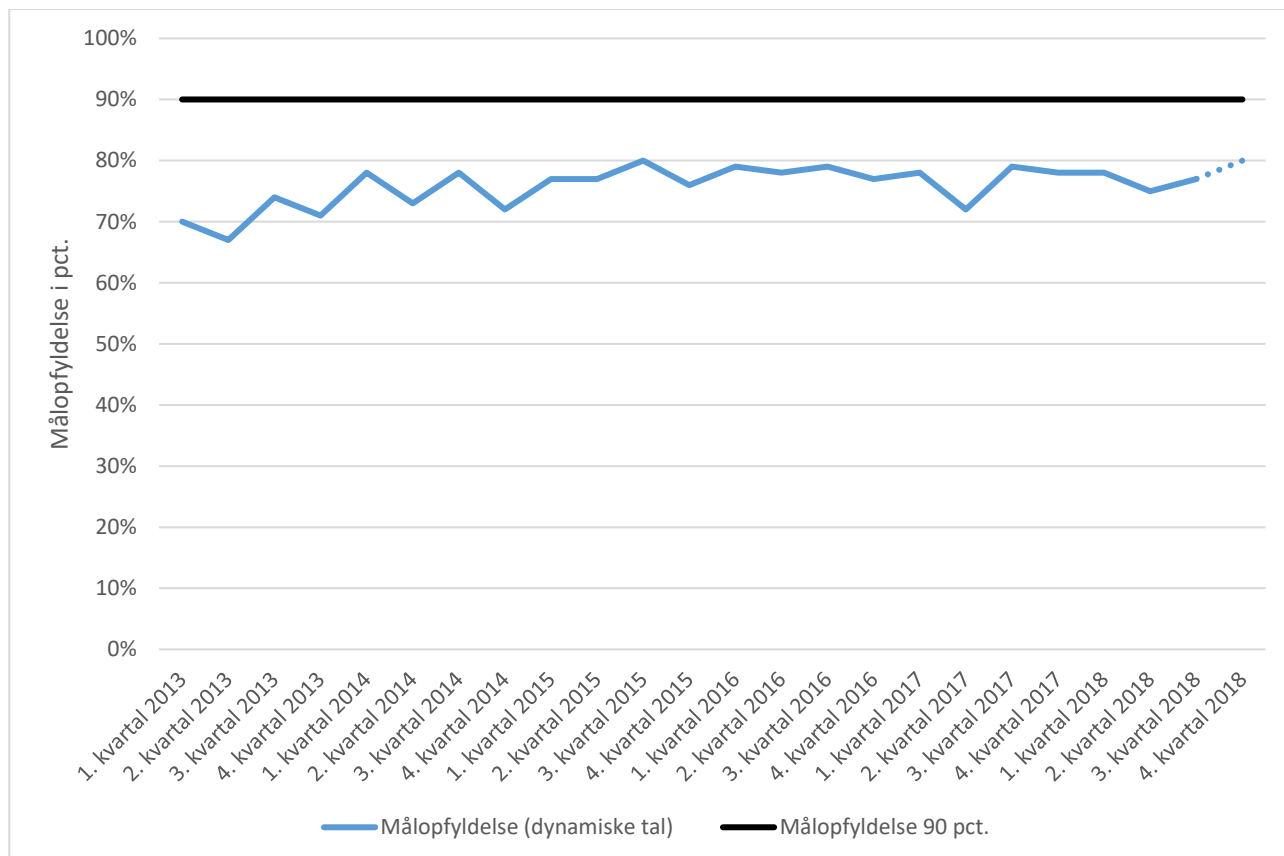


Note: Den stiplede linje angiver de nyeste tal dvs. eksklusiv efterregistreringer. Den samlede målopfyldelse for 4. kvartal 2018 er således uden de forventede efterregistreringer.

### 2.3 Samlet målopfyldelse på landsplan

Figur 3 viser andelen af pakkeforløb, der gennemføres inden for den lægefagligt begrundende forløbstid for **hele landet** i forhold til målsætningen på 90 procent. Der anvendes dynamiske tal i denne opgørelse, som er opgjort 2. februar 2019. Bemærk at tallene for 4. kvartal 2018 er data fra offentliggørelsestidspunktet, og således uden de forventede efterregistreringer. Der henvises til tabel 3 i appendiks for talgrundlaget.

**Figur 3. Målopfyldelse på landsplan - andelen af forløb der gennemføres inden for den lægefagligt begrundede forløbstid (%)**



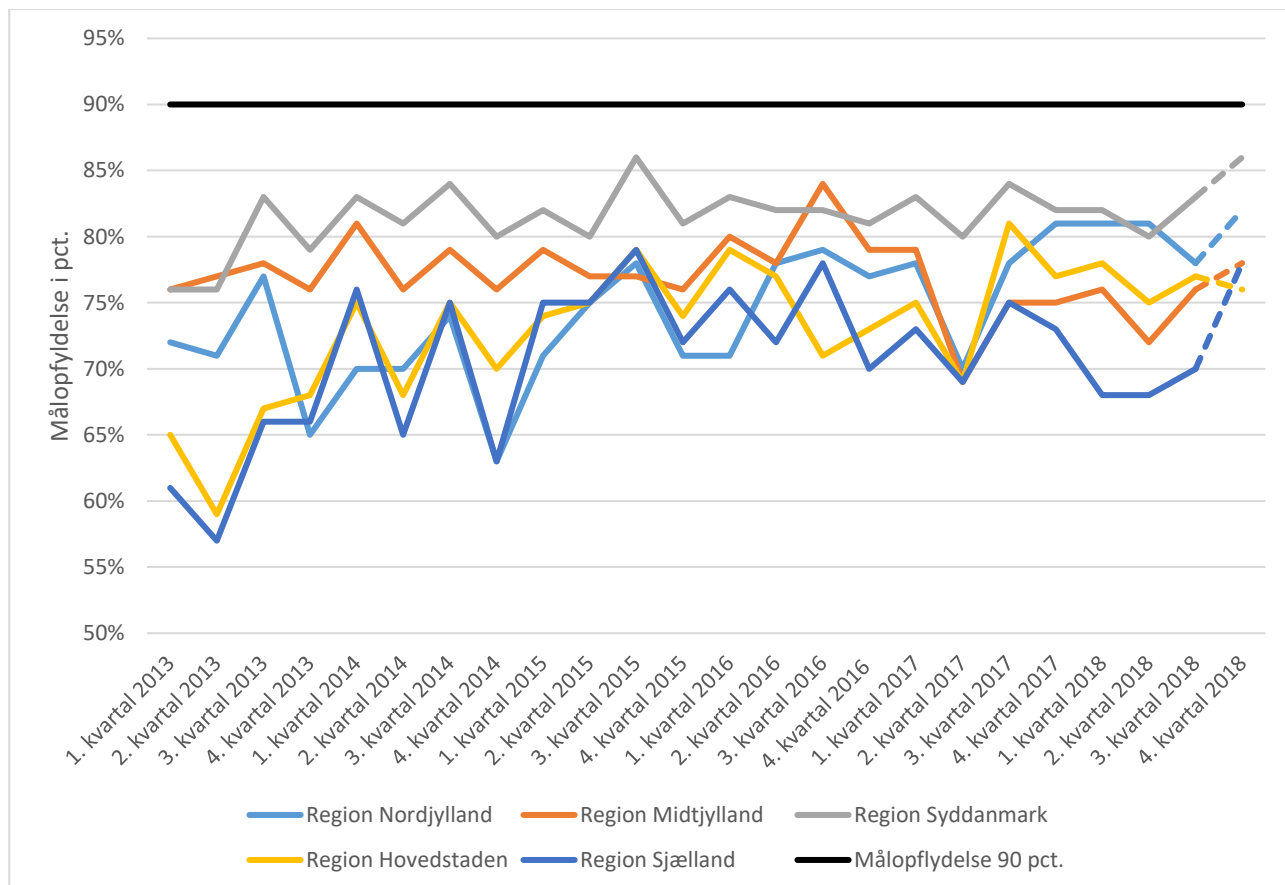
Note: Den stiplede linje angiver de nyeste tal dvs. eksklusiv efterregistreringer. Den samlede målopfyldelse for 4. kvartal 2018 er således uden de forventede efterregistreringer.



## 2.4 Samlet målopfyldelse på regionsniveau

Figur 4 viser andelen af pakkeforløb, der gennemføres inden for den lægefagligt begrundende forløbstid for **hver region**. Der anvendes dynamiske tal i denne opgørelse, som er opgjort 2. februar 2019. Bemærk at tallene for 4. kvartal 2018 er data fra offentliggørelsestidspunktet, og således uden de forventede efterregistreringer. Der henvises til tabel 3 i appendiks for alle tallene.

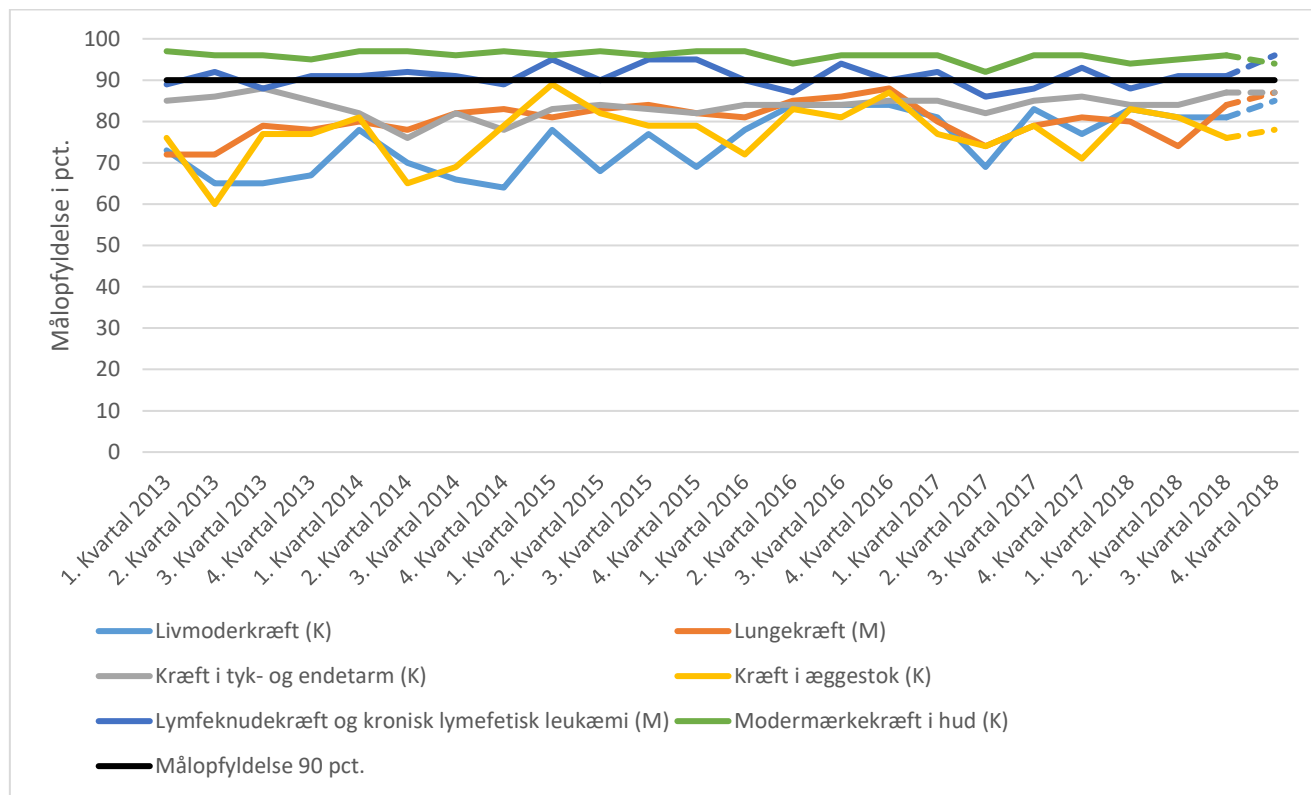
**Figur 4. Regional målopfyldelse - andelen af forløb der gennemføres inden for den lægefagligt begrundede forløbstid (%)**



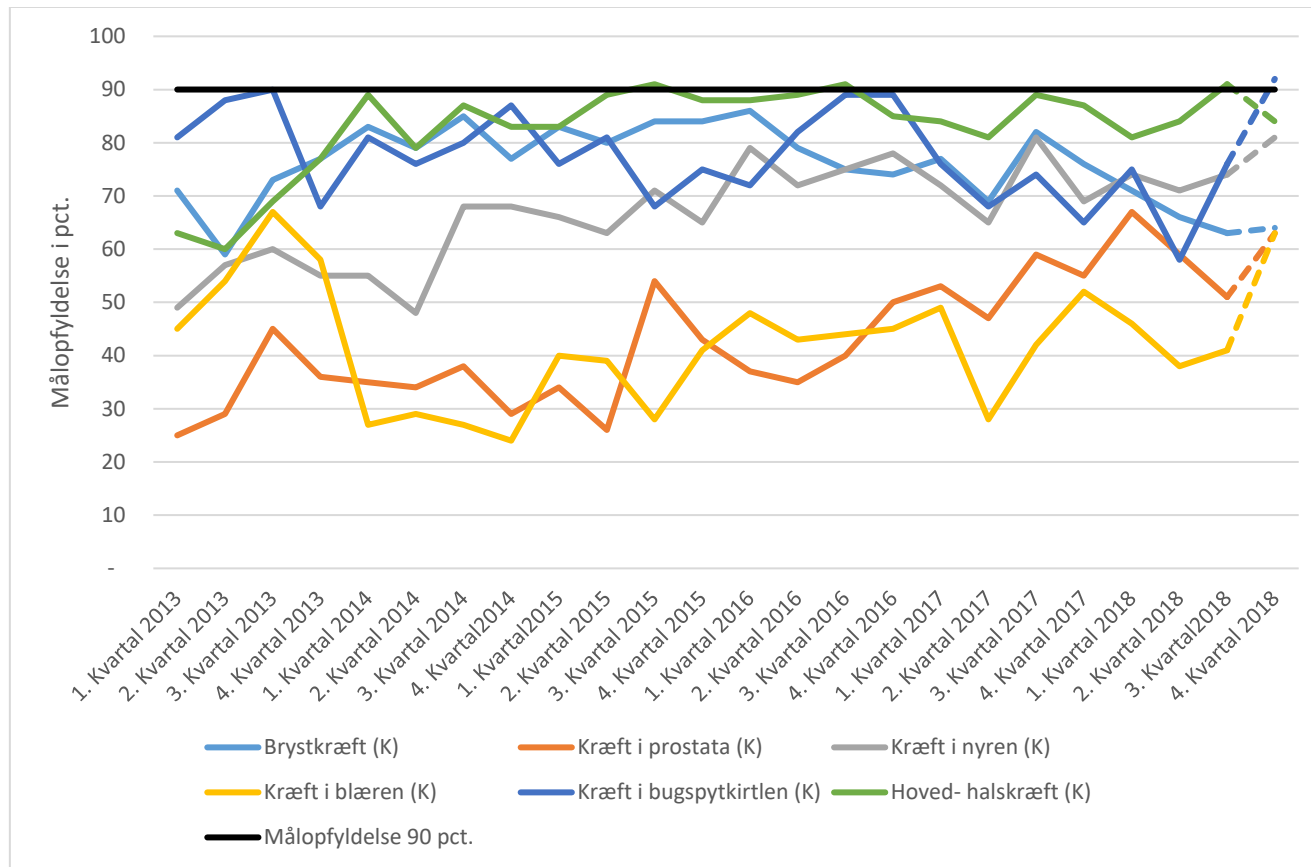
Note: Den stiplede linje angiver de nyeste tal dvs. eksklusiv efterregistreringer. Den samlede målopfyldelse for 4. kvartal 2018 er således uden de forventede efterregistreringer.

## 2.5 Udvikling i udvalgte pakkeforløb, hele landet

Figur 5.A



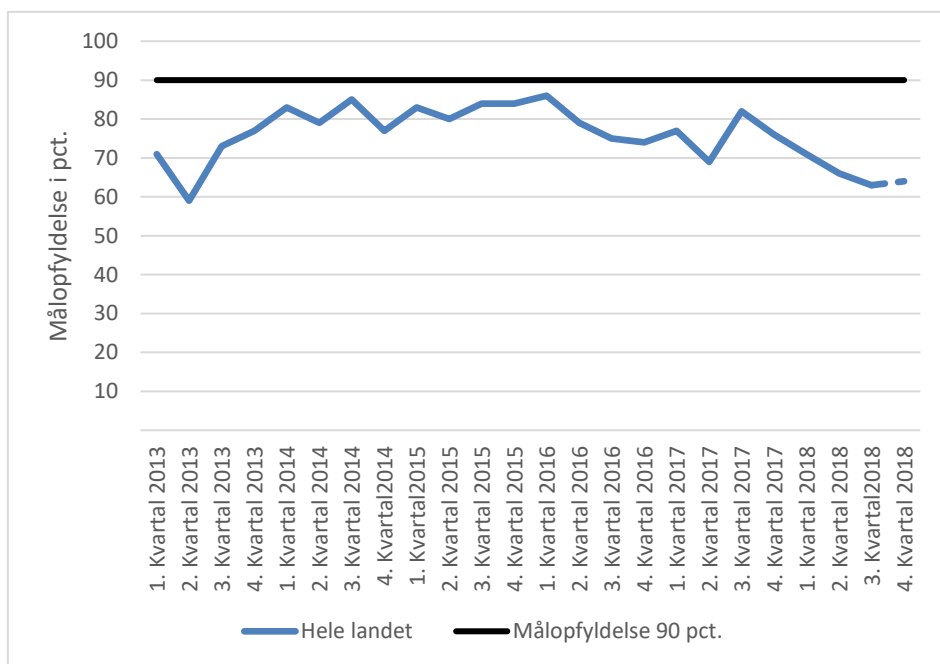
**Figur 5.B**



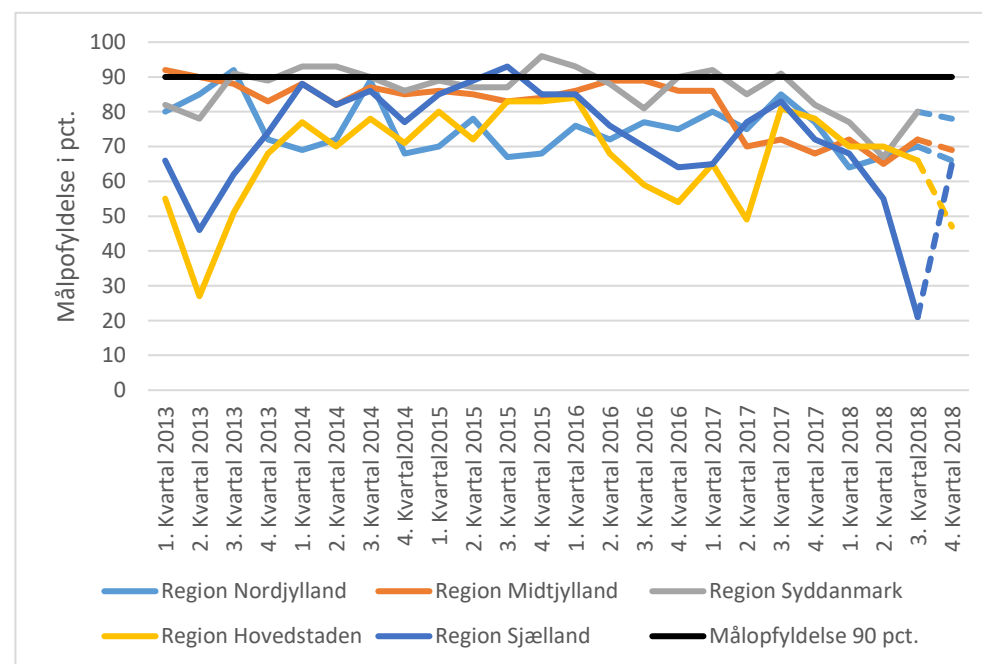
## 2.6 Samlet målopfyldelse for 12 store kræftformer, udvalgte behandlingsformer

**Brystkræft (kirurgisk behandling):** Opgørelse over andele af forløb gennemført inden for de lægefagligt begrundede forløbstider, 2013-2018

**Figur 6.1.A Hele landet**

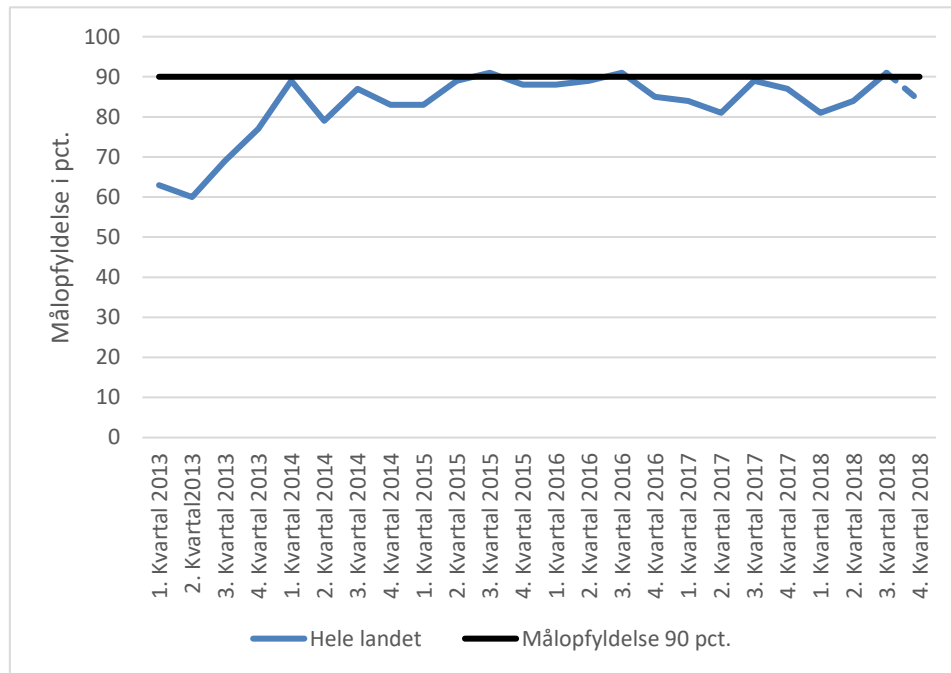


**Figur 6.1.B Regionalt**

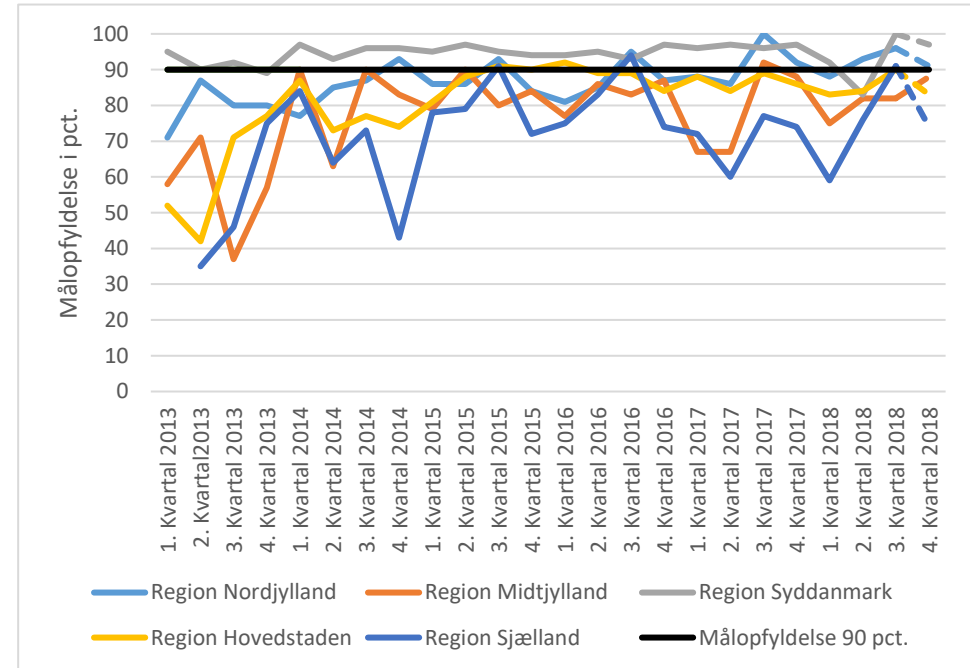


## Hoved- og halskræft (kirurgisk behandling): Opgørelse over andele af forløb gennemført inden for de lægefagligt begrundede forløbstider, 2013-2018

**Figur 6.2.A Hele landet**



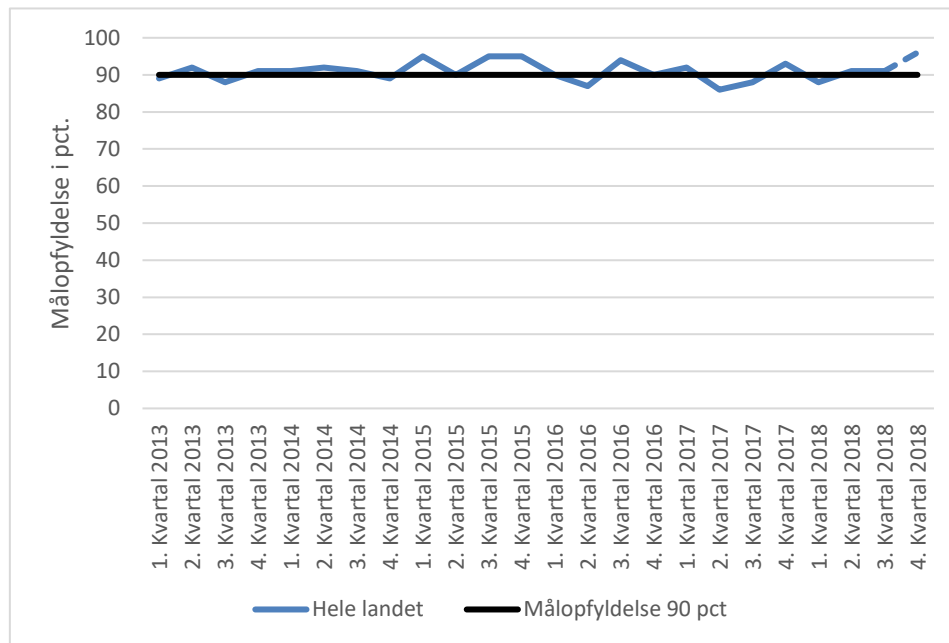
**Figur 6.2.B Regionalt**



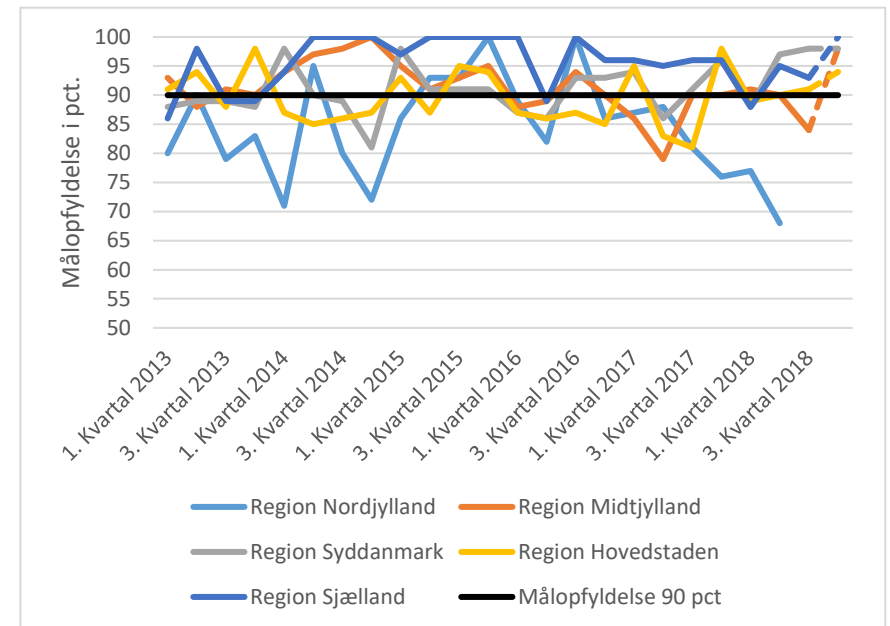
Note: Observationen for 1. kvartal 2013 mangler for Region Sjælland, hvorfor denne tidsrække først starter i 2. kvartal 2013.

**Lymfeknudekræft og kronisk lymfatisk leukæmi (medicinsk behandling): Opgørelse over andele af forløb gennemført inden for de lægefagligt begrundede forløbstider, 2013-2018**

**Figur 6.3.A Hele landet**



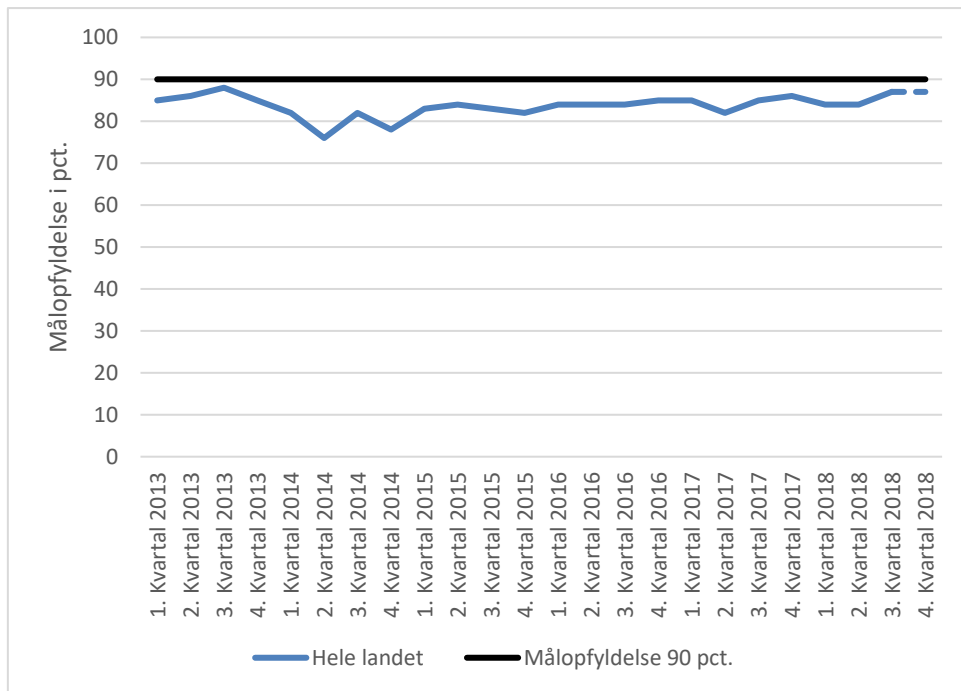
**Figur 6.3.B Regionalt**



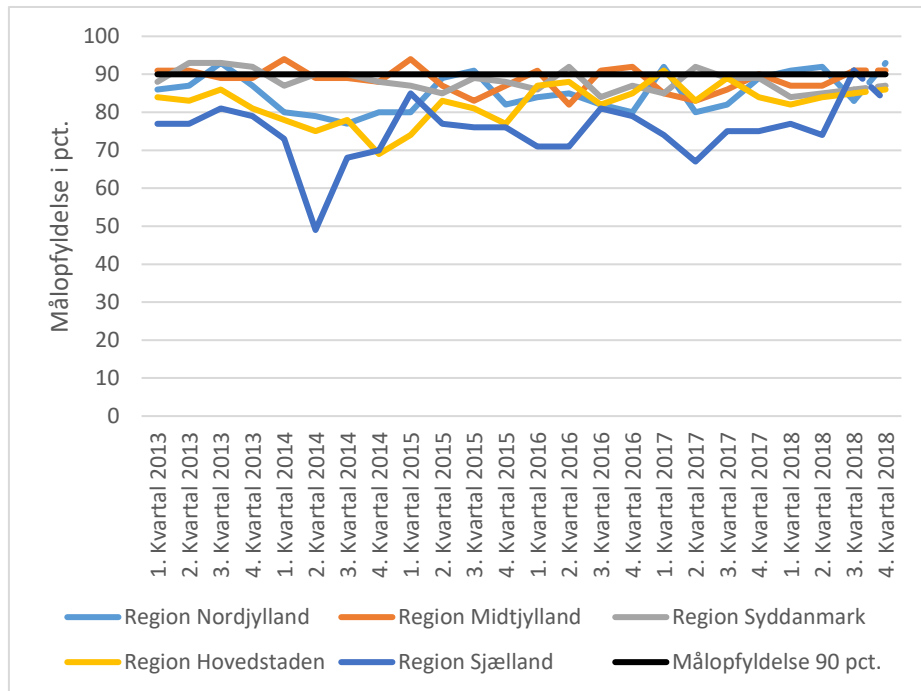
Note: Observationerne i Region Nordjylland for hhv. 2. og 3. kvartal 2015 samt 1. kvartal 2017 består af interpolerede værdier grundet manglende observationer. Observationer for 3. og 4. kvartal 2018 i Nordjylland er heller ikke opgjort, hvorfor denne tidsserie ender i 2. kvartal 2018.

# Kræft i tyk- og endetarm (kirurgisk behandling): Opgørelse over andele af forløb gennemført inden for de lægefagligt begrundede forløbstider, 2013-2018

**Figur 6.4.A Hele landet**

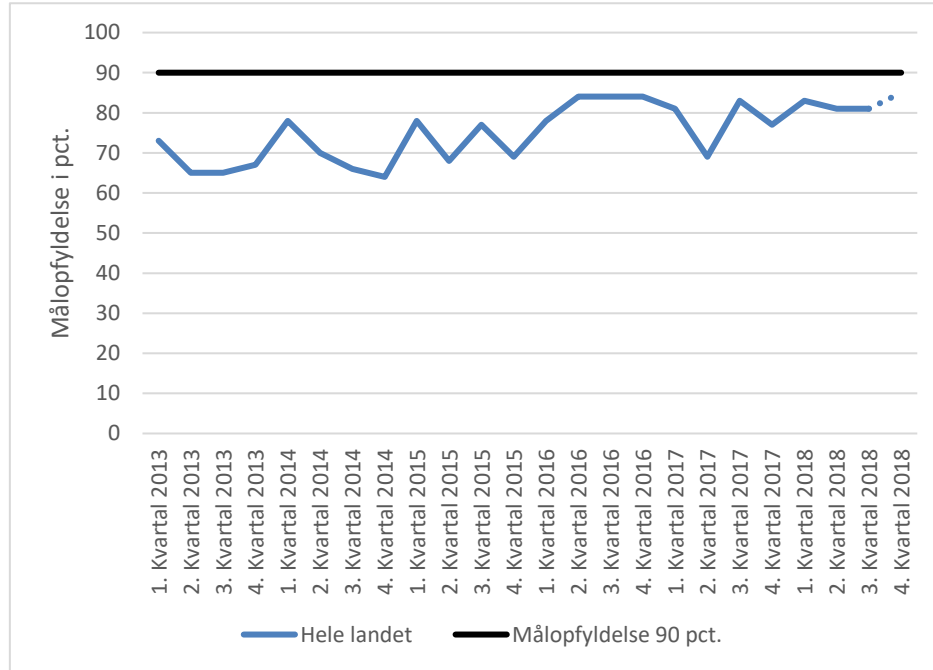


**Figur 6.4.B Regionalt**

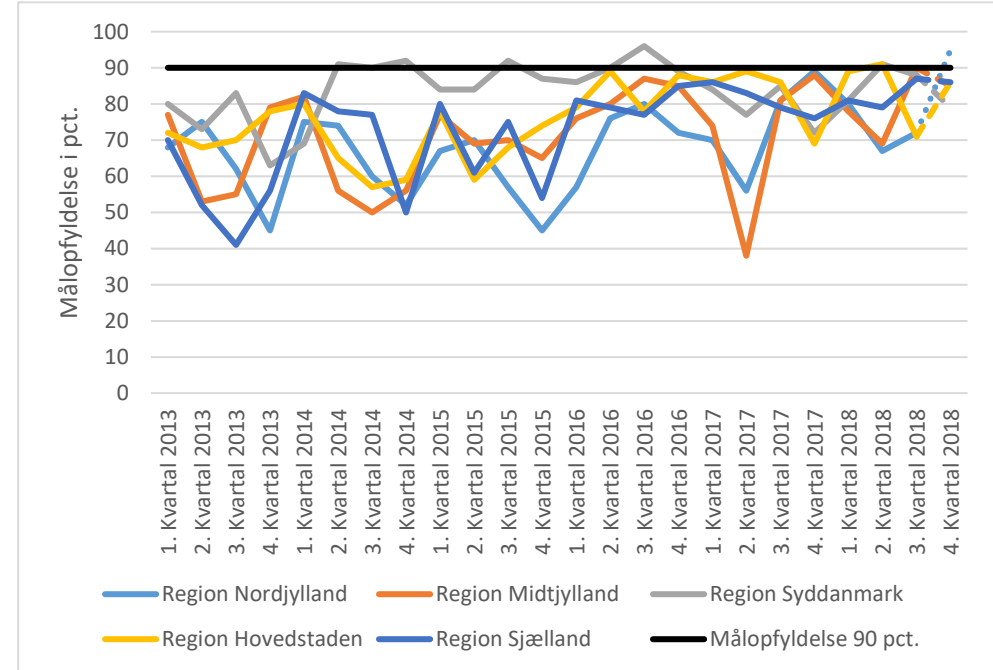


**Livmoderkræft (kirurgisk behandling):** Opgørelse over andele af forløb gennemført inden for de lægefagligt begrundede forløbstider, 2013-2018

**Figur 6.5.A Hele landet**



**Figur 6.5.B Regionalt**

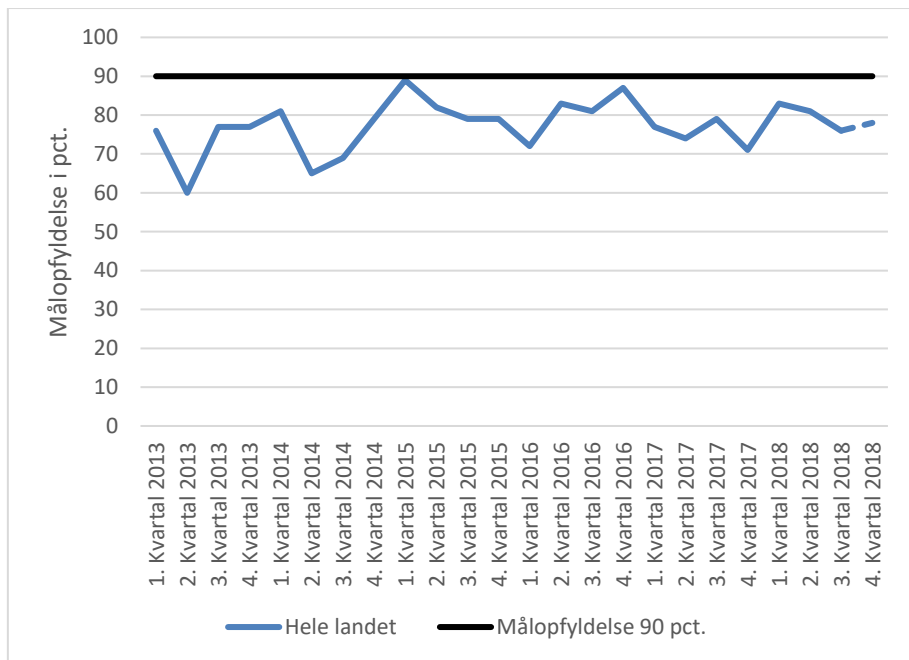


Note: Observationen i Region Nordjylland for 3. kvartal 2015 består af en interpoleret værdi grundet manglende observation.

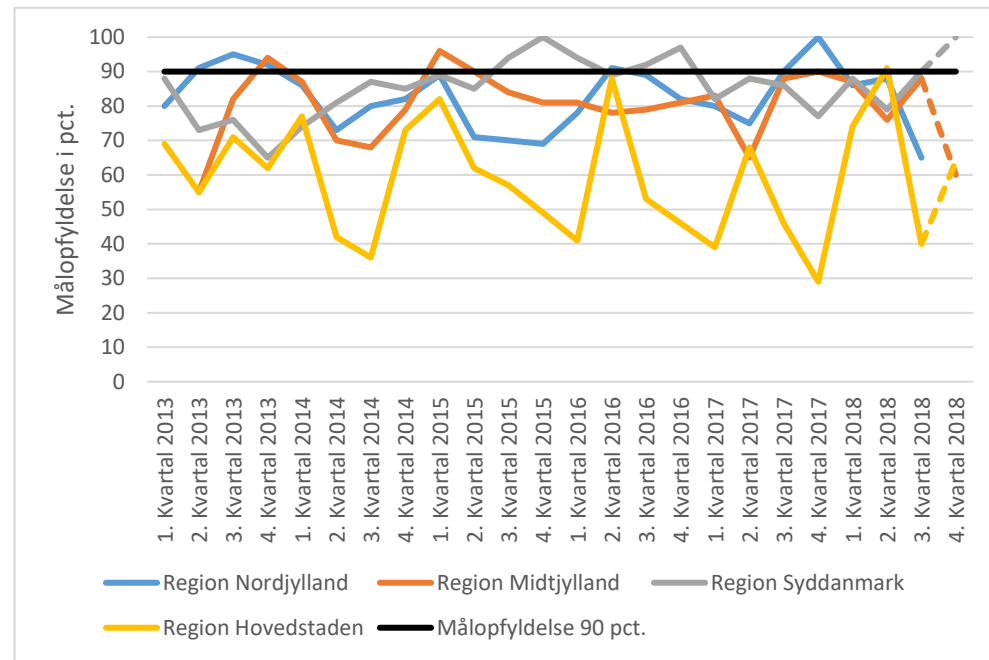


## Kræft i æggestok (kirurgisk behandling): Opgørelse over andele af forløb gennemført inden for de lægefagligt begrundede forløbstider, 2013-2018

Figur 6.6.A Hele landet



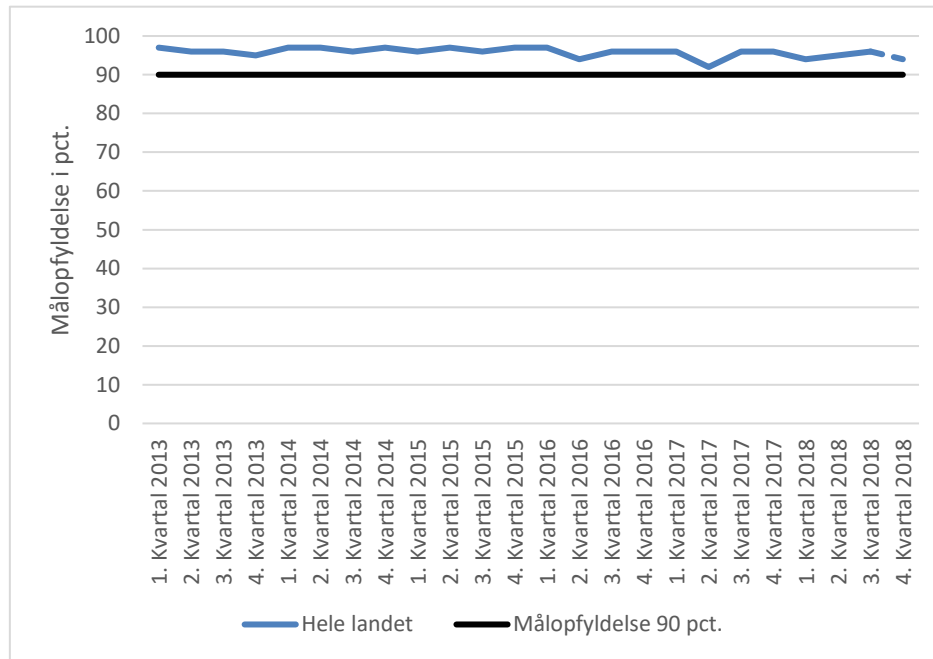
Figur 6.6.B Regionalt



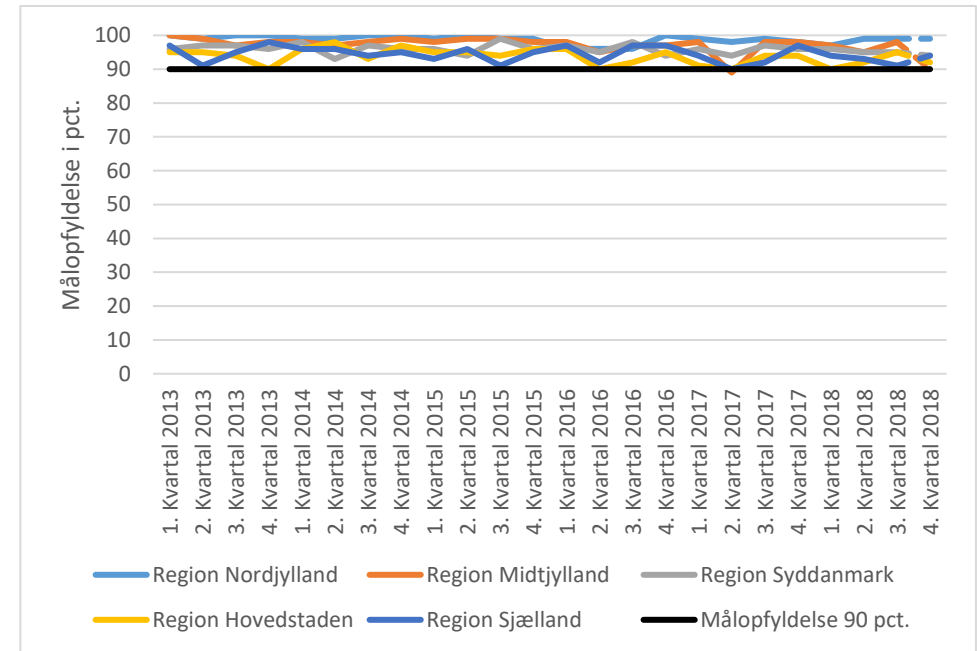
Note: Observationen for 1. kvartal 2013 i Midtjylland er ikke opgjort, hvorfor denne tidsserie først starter i 2. kvartal 2013. Derudover bør det bemærkes at Region Sjælland ikke indgår pga. lavt antal af forløb (10 eller derunder) i denne region gennem størstedelen af perioden. Observationer for Region Hovedstaden består af interpoleret værdier for 4. kvartal 2015 og 4. kvartal 2016.

**Modermærkekræft i hud (kirurgisk behandling):** Opgørelse over andele af forløb gennemført inden for de lægefagligt begrundede forløbstider, 2013-2018

**Figur 6.7.A Hele landet**

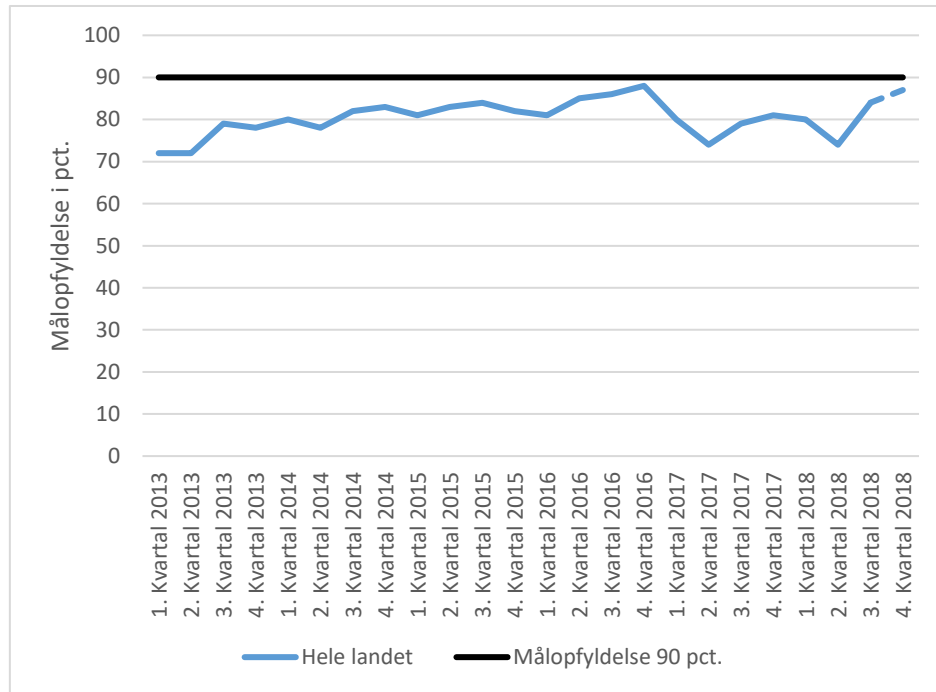


**Figur 6.7.B Regionalt**

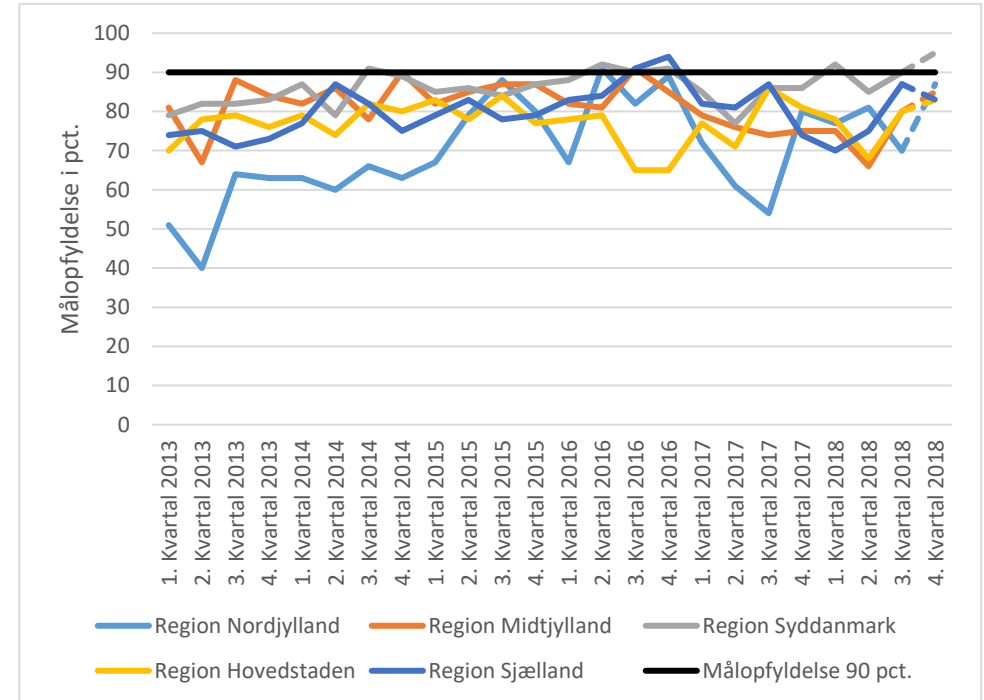


**Lungekræft (medicinsk behandling):** Opgørelse over andele af forløb gennemført inden for de lægefagligt begrundede forløbstider, 2013-2018

**Figur 6.8.A Hele landet**

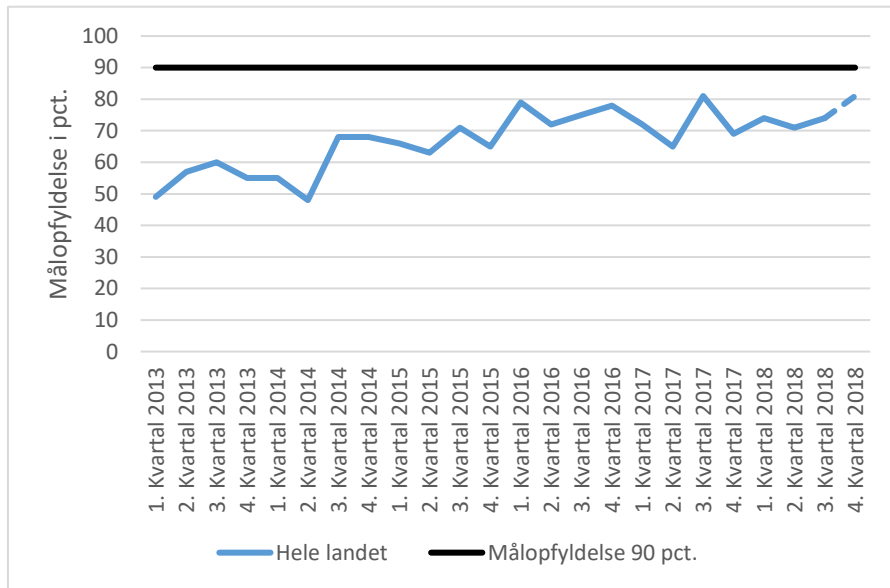


**Figur 6.8.B Regionalt**

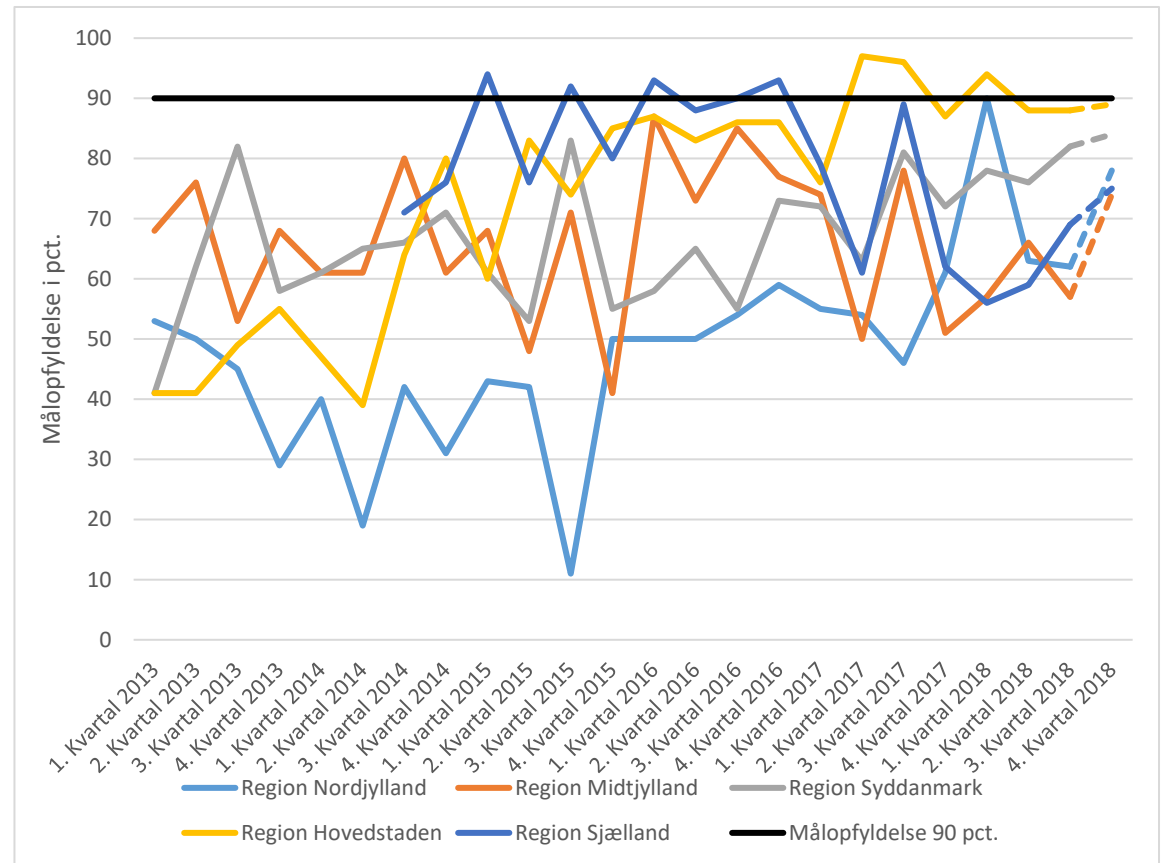


# Kræft i nyre (kirurgisk behandling): Opgørelse over andele af forløb gennemført inden for de lægefagligt begrundede forløbstider, 2013-2018

**Figur 6.9.A Hele landet**



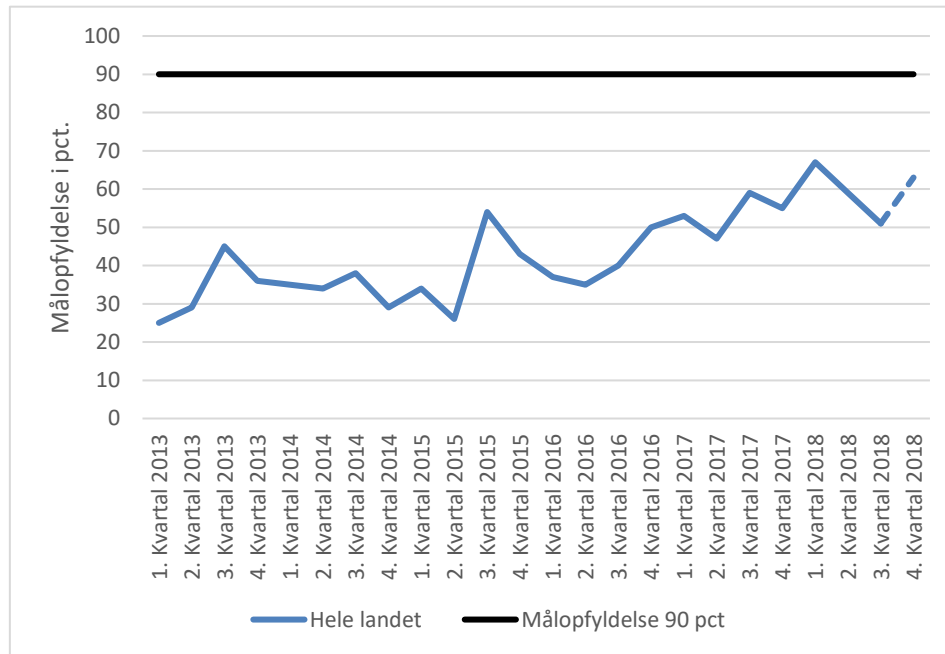
**Figur 6.9.B Regionalt**



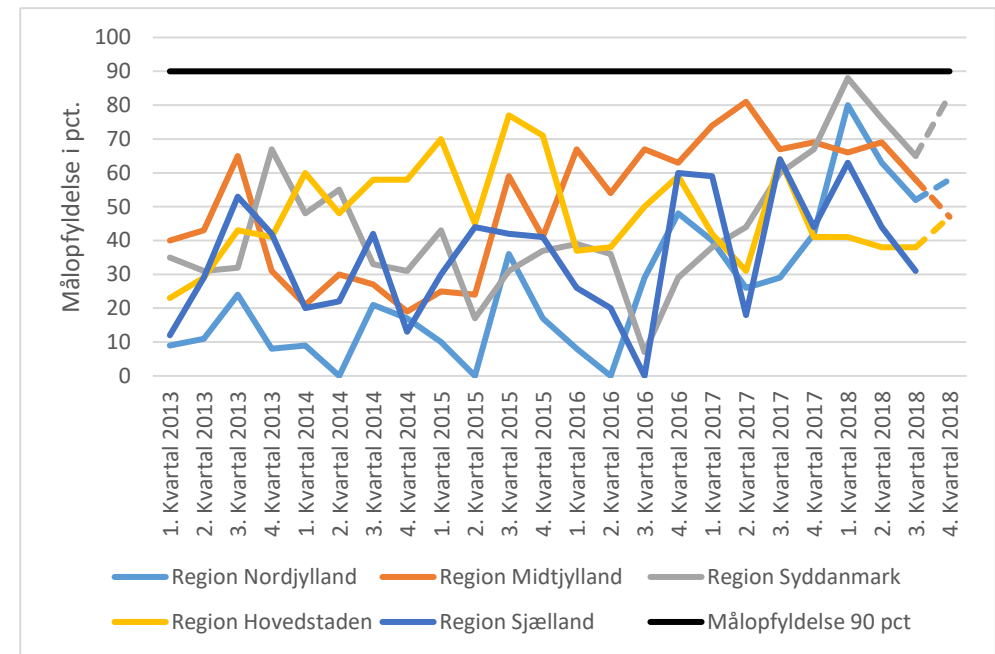
Note: Der er først observationer for Region Sjælland fra og med 3. kvartal 2014, hvorfor denne tidsserie starter i dette kvartal.

**Kræft i prostata (kirurgisk behandling):** Opgørelse over andele af forløb gennemført inden for de lægefagligt begrundede forløbstider, 2013-2018

**Figur 6.10.A Hele landet**



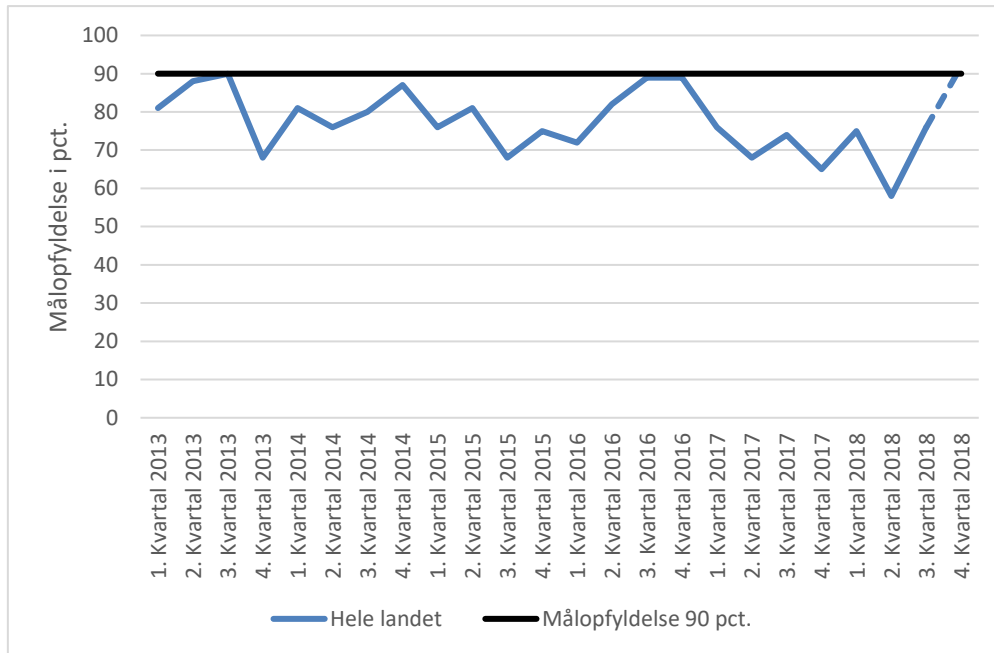
**Figur 6.10.B Regionalt**



Note: Der er ikke en observation for Region Sjælland for 4. kvartal 2018, da antallet af patienter er under 5, hvorfor denne tidsserie slutter i 3. kvartal 2018.

# Kræft i bugspytkirtlen (kirurgisk behandling): Opgørelse over andele af forløb gennemført inden for de lægefagligt begrundede forløbstider, 2013-2018

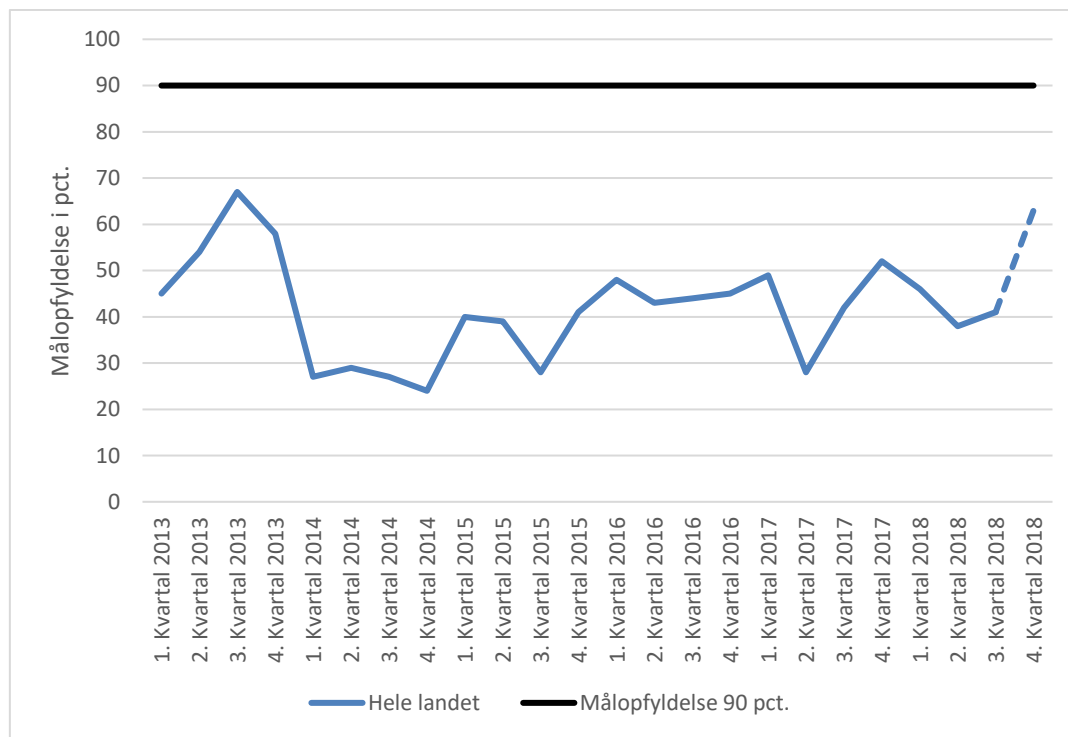
Figur 6.11. Hele landet



Note: Denne er kun opgjort for hele landet, da der er for få observationer til at undersøge på tværs af regionerne.

## Kræft i blæren (kirurgisk behandling):

Figur 6.12. Hele landet



Note: Kun opgjort for hele landet, da der er for få observationer til at undersøge på tværs af regionerne.

### 3. Datagrundlag

Hvert kvartal offentliggør Sundhedsdatastyrelsen forløbstider for alle pakkeforløb via eSundhed.dk. Monitorering af pakkeforløb for kræft er indtil videre opgjort for perioden 1. oktober 2012 (4. kvartal 2012) til og med 2. februar 2019 (4. kvartal 2018). Dette notat beskriver perioden fra 1. kvartal 2013 til og med 4. kvartal 2018, og er udarbejdet af Kræftens Bekæmpelse på baggrund af data fra Sundhedsdatastyrelsen. Formålet med dette notat er at undersøge målopfyldelsen på udvalgte områder for perioden 2013 til og med 2018.

Monitoreringen af pakkeforløb kigger på det samlede forløb fra ”henvisning til pakkeforløb” til ”initial behandling start”. Initial behandling kan være kirurgi, medicinsk behandling eller strålebehandling. Forløbets samlede varighed skal ligge inden for den lægefagligt begrundede forløbstid, som angives i kalenderdage. Danske Regioner har fastsat en målsætning om, at 90 % af forløbene skal gennemføres inden for den lægefaglige begrundede forløbstid.

Bemærk at de følgende tal angiver *forløb*. Den samme person kan således registreres flere gange inden for samme pakkeforløb fx i tilfælde af recidiv eller gentagen mistanke om kræft.

Alle data anvendt kan tilgås i appendiks.

#### **Fortolkning af data**

Data for pakkeforløbene skal tolkes med forsigtighed. Der ses en forsinkelse i registreringerne af forløb, og det er således ikke alle forløb, som er registreret, når data offentliggøres. Det skyldes dels, at forløbene endnu ikke er registreret på afdelingerne, dels at forløbene endnu ikke har fået en koden ”initial behandling start”. I notatet anvendes kun dynamiske tal, der angiver data inkl. efterregistrering for tidligere kvartaler. Det bør bemærkes at data for 4. kvartal 2018 er fra offentliggørelsestidspunktet og således uden de forventede efterregistreringer.

Erfaringer fra de forrige kvartaler viser, at mange forløb efterregistreres, og der ses en tendens til, at især de lange forløb registreres forsinket. Efterregistreringerne betyder derfor en væsentlig ændring i graden af målopfyldelse for pakkeforløbene over tid. Målopfyldelsen falder således i takt med, at der kommer flere efterregistreringer ind.

For forløbstiden er det starttidspunktet der bestemmer, hvilken periode data tilskrives. Tilsvarende gælder, at data tilskrives den sygehusregion, hvor startpunktet ”henvisning til pakkeforløb” er registreret.

Ligeledes skal man være opmærksom på, at implementering af Sundhedsplatformen i Region Hovedstaden fra og med maj 2016 kan have indflydelse på tallene i 2016.

Endelig kan der, når data for de enkelte pakkeforløb, fordeles på de enkelte regioner være tale om relativt få forløb.



## Appendiks: Data i tabelform

**Tabel 1. Antal forløb – hele landet (organspecifik kræfttype)**

	Antal forløb
1. kvartal 2013	4.965
2. kvartal 2013	5.675
3. kvartal 2013	5.229
4. kvartal 2013	5.047
<b>Antal forløb i alt 2013</b>	<b>20.916</b>
1. kvartal 2014	5.878
2. kvartal 2014	5.546
3. kvartal 2014	5.235
4. kvartal 2014	5.438
<b>Antal forløb i alt 2014</b>	<b>22.097</b>
1. kvartal 2015	6.117
2. kvartal 2015	5.637
3. kvartal 2015	5.444
4. kvartal 2015	5.382
<b>Antal forløb i alt 2015</b>	<b>22.580</b>
1. kvartal 2016	5.927
2. kvartal 2016	5.908
3. kvartal 2016	5.134
4. kvartal 2016	4.905
<b>Antal forløb i alt 2016</b>	<b>21.874</b>
1. kvartal 2017	5.873
2. kvartal 2017	5.647
3. kvartal 2017	5.664
4. kvartal 2017	5.786
<b>Antal forløb i alt 2017</b>	<b>22.970</b>
1. kvartal 2018	5.851
2. kvartal 2018	6.488
3. kvartal 2018	5.875
4. kvartal 2018	5.899
<b>Antal forløb i alt 2018</b>	<b>24.113</b>

**Tabel 2. Antal forløb i alt – regionalt (dynamiske tal)**

	<b>Region Nordjylland</b>	<b>Region Midtjylland</b>	<b>Region Syddanmark</b>	<b>Region Hovedstaden</b>	<b>Region Sjælland</b>
<b>1. kvartal 2013</b>	622	890	1.232	1.670	710
<b>2. kvartal 2013</b>	627	1.151	1.374	2.025	773
<b>3. kvartal 2013</b>	586	1.097	1.271	1.969	654
<b>4. kvartal 2013</b>	827	1.384	1.399	2.167	844
<b>1. kvartal 2014</b>	709	1.312	1.407	1.833	838
<b>2. kvartal 2014</b>	682	1.260	1.413	1.703	776
<b>3. kvartal 2014</b>	725	1.218	1.392	1.538	710
<b>4. kvartal 2014</b>	910	1.555	1.658	2.085	949
<b>1. kvartal 2015</b>	728	1.477	1.480	1.773	862
<b>2. kvartal 2015</b>	699	1.349	1.383	1.664	804
<b>3. kvartal 2015</b>	711	1.233	1.355	1.566	868
<b>4. kvartal 2015</b>	852	1.663	1.546	1.899	998
<b>1. kvartal 2016</b>	743	1.346	1.415	1.618	923
<b>2. kvartal 2016</b>	737	1.369	1.631	1.471	934
<b>3. kvartal 2016</b>	722	1.288	1.443	1.278	756
<b>4. kvartal 2016</b>	920	1.616	1.736	1.461	996
<b>1. kvartal 2017</b>	779	1.301	1.528	1.483	930
<b>2. kvartal 2017</b>	705	1.267	1.483	1.495	811
<b>3. kvartal 2017</b>	729	1.262	1.377	1.598	806
<b>4. kvartal 2017</b>	720	1.327	1.541	1.821	713
<b>1. kvartal 2018</b>	714	1.214	1.471	1.711	715
<b>2. kvartal 2018</b>	780	1.318	1.560	1.916	845
<b>3. kvartal 2018</b>	729	1.198	1.316	1.712	820
<b>4. kvartal 2018</b>	620	1.072	1.283	1.696	836

Note: Tabel 2 angiver dynamiske tal dvs. inkl. efterregistrering for tidligere kvartaler.

For stationære tal (ekskl. efterregistrering) henvises til Sundhedsdatastyrelsen: Kvartalsopgørelse: tabel 1c.

**Tabel X. Samlet forløbstid – hele landet Organspecifikke pakkeforløb**

	Andel forløb inden for standard-forløbstid (%)	
	Målopfyldelse ved offentliggørelse (stationære tal)	Målopfyldelse pr. 2. februar 2019 (dynamiske tal)
1. kvartal 2013	72%	70%
2. kvartal 2013	73%	67%
3. kvartal 2013	79%	74%
4. kvartal 2013	80%	71%
1. kvartal 2014	84%	78%
2. kvartal 2014	80%	73%
3. kvartal 2014	83%	78%
4. kvartal 2014	82%	72%
1. kvartal 2015	84%	77%
2. kvartal 2015	83%	77%
3. kvartal 2015	85%	80%
4. kvartal 2015	84%	76%
1. kvartal 2016	85%	79%
2. kvartal 2016	82%	78%
3. kvartal 2016	83%	79%
4. kvartal 2016	84%	77%
1. kvartal 2017	84%	78%
2. kvartal 2017	77%	72%
3. kvartal 2017	84%	79%
4. kvartal 2017	83%	78%
1. kvartal 2018	83%	78%
2. kvartal 2018	81%	75%
3. kvartal 2018	81%	77%
4. kvartal 2018	80%	-

**Tabel 3. Regional målopfyldelse - andelen af forløb, der gennemføres inden for den lægefagligt begrundede forløbstid (dynamiske tal)**

	<b>Region Nordjylland</b>	<b>Region Midtjylland</b>	<b>Region Syddanmark</b>	<b>Region Hovedstaden</b>	<b>Region Sjælland</b>
<b>1. kvartal 2013</b>	72%	76%	76%	65%	61%
<b>2. kvartal 2013</b>	71%	77%	76%	59%	57%
<b>3. kvartal 2013</b>	77%	78%	83%	67%	66%
<b>4. kvartal 2013</b>	65%	76%	79%	68%	66%
<b>1. kvartal 2014</b>	70%	81%	83%	75%	76%
<b>2. kvartal 2014</b>	70%	76%	81%	68%	65%
<b>3. kvartal 2014</b>	74%	79%	84%	75%	75%
<b>4. kvartal 2014</b>	63%	76%	80%	70%	63%
<b>1. kvartal 2015</b>	71%	79%	82%	74%	75%
<b>2. kvartal 2015</b>	75%	77%	80%	75%	75%
<b>3. kvartal 2015</b>	78%	77%	86%	79%	79%
<b>4. kvartal 2015</b>	71%	76%	81%	74%	72%
<b>1. kvartal 2016</b>	71%	80%	83%	79%	76%
<b>2. kvartal 2016</b>	78%	78%	82%	77%	72%
<b>3. kvartal 2016</b>	79%	84%	82%	71%	78%
<b>4. kvartal 2016</b>	77%	79%	81%	73%	70%
<b>1. kvartal 2017</b>	78%	79%	83%	75%	73%
<b>2. kvartal 2017</b>	70%	69%	80%	69%	69%
<b>3. kvartal 2017</b>	78%	75%	84%	81%	75%
<b>4. kvartal 2017</b>	81%	75%	82%	77%	73%
<b>1. kvartal 2018</b>	81%	76%	82%	78%	68%
<b>2. kvartal 2018</b>	81%	72%	80%	75%	68%
<b>3. kvartal 2018</b>	78%	76%	83%	77%	70%
<b>4. kvartal 2018</b>	82%	78%	86%	76%	78%

**Tabel 4. Organspecifik målopfyldelse for 12 store udvalgte kræftformer – andelen af forløb, der gennemføres inden for den lægefagligt begrundede forløbstid (dynamiske tal)**

	Brystkræft (K)	Hoved- og halskræft (K)	Lymfeknudekræft og kronisk lymfatisk leukæmi (M)	Kræft i tyk- og endetarm (K)	Livmoderkraft (K)	Kræft i æggestok (K)	Modermærkekræft i hud (K)	Lungekræft (M)	Kræft i blæren (K)	Kræft i nyren (K)	Kræft i prostata (K)	Kræft i bugspytkirtlen (K)
1. kv. 2013	71	63	89	85	73	76	97	72	45	49	25	81
2. kv. 2013	59	60	92	86	65	60	96	72	54	57	29	88
3. kv. 2013	73	69	88	88	65	77	96	79	67	60	45	90
4. kv. 2013	77	77	91	85	67	77	95	78	58	55	36	68
1. kv. 2014	83	89	91	82	78	81	97	80	27	55	35	81
2. kv. 2014	79	79	92	76	70	65	97	78	29	48	34	76
3. kv. 2014	85	87	91	82	66	69	96	82	27	68	38	80
4. kv. 2014	77	83	89	78	64	79	97	83	24	68	29	87
1. kv. 2015	83	83	95	83	78	89	96	81	40	66	34	76
2. kv. 2015	80	89	90	84	68	82	97	83	39	63	26	81
3. kv. 2015	84	91	95	83	77	79	96	84	28	71	54	68
4. kv. 2015	84	88	95	82	69	79	97	82	41	65	43	75
1. kv. 2016	86	88	90	84	78	72	97	81	48	79	37	72
2. kv. 2016	79	89	87	84	84	83	94	85	43	72	35	82
3. kv. 2016	75	91	94	84	84	81	96	86	44	75	40	89
4. kv. 2016	74	85	90	85	84	87	96	88	45	78	50	89
1. kv. 2017	77	84	92	85	81	77	96	80	49	72	53	76
2. kv. 2017	69	81	86	82	69	74	92	74	28	65	47	68
3. kv. 2017	82	89	88	85	83	79	96	79	42	81	59	74
4. kv. 2017	76	87	93	86	77	71	96	81	52	69	55	65
1. kv. 2018	71	81	88	84	83	83	94	80	46	74	67	75
2. kv. 2018	66	84	91	84	81	81	95	74	38	71	59	58
3. kv. 2018	63	91	91	87	81	76	96	84	41	74	51	76
4. kv. 2018	64	84	96	87	85	78	94	87	63	81	63	92

**Tabel 5. Brystkræft (Målopfyldelse %)**

	<b>BRYSTKRÆFT</b>					
	<b>Hele landet</b>	<b>Region Nordjylland</b>	<b>Region Midtjylland</b>	<b>Region Syddanmark</b>	<b>Region Hovedstaden</b>	<b>Region Sjælland</b>
<b>1. kv. 2013</b>	71	80	92	82	55	66
<b>2. kv. 2013</b>	59	85	90	78	27	46
<b>3. kv. 2013</b>	73	92	88	91	51	62
<b>4. kv. 2013</b>	77	72	83	89	68	74
<b>1. kv. 2014</b>	83	69	88	93	77	88
<b>2. kv. 2014</b>	79	72	82	93	70	82
<b>3. kv. 2014</b>	85	89	87	90	78	86
<b>4. kv. 2014</b>	77	68	85	86	71	77
<b>1. kv. 2015</b>	83	70	86	89	80	85
<b>2. kv. 2015</b>	80	78	85	87	72	89
<b>3. kv. 2015</b>	84	67	83	87	83	93
<b>4. kv. 2015</b>	84	68	84	96	83	85
<b>1. kv. 2016</b>	86	76	86	93	84	85
<b>2. kv. 2016</b>	79	72	89	88	68	76
<b>3. kv. 2016</b>	75	77	89	81	59	70
<b>4. kv. 2016</b>	74	75	86	90	54	64
<b>1. kv. 2017</b>	77	80	86	92	65	65
<b>2. kv. 2017</b>	69	75	70	85	49	77
<b>3. kv. 2017</b>	82	85	72	91	81	83
<b>4. kv. 2017</b>	76	77	68	82	78	72
<b>1. kv. 2018</b>	71	64	72	77	70	68
<b>2. kv. 2018</b>	66	67	65	67	70	55
<b>3. kv. 2018</b>	63	70	72	80	66	21
<b>4. kv. 2018</b>	64	66	69	78	47	65

**Tabel 6. Hoved- og halskræft (Målopfyldelse %)**

	<b>HOVED-OG HALSKRÆFT</b>					
	<b>Hele landet</b>	<b>Region Nordjylland</b>	<b>Region Midtjylland</b>	<b>Region Syddanmark</b>	<b>Region Hovedstaden</b>	<b>Region Sjælland</b>
<b>1. kv. 2013</b>	63	71	58	95	52	
<b>2. kv. 2013</b>	60	87	71	90	42	35
<b>3. kv. 2013</b>	69	80	37	92	71	46
<b>4. kv. 2013</b>	77	80	57	89	77	75
<b>1. kv. 2014</b>	89	77	90	97	87	84
<b>2. kv. 2014</b>	79	85	63	93	73	64
<b>3. kv. 2014</b>	87	87	90	96	77	73
<b>4. kv. 2014</b>	83	93	83	96	74	43
<b>1. kv. 2015</b>	83	86	79	95	81	78
<b>2. kv. 2015</b>	89	86	90	97	88	79
<b>3. kv. 2015</b>	91	93	80	95	91	91
<b>4. kv. 2015</b>	88	84	84	94	90	72
<b>1. kv. 2016</b>	88	81	77	94	92	75
<b>2. kv. 2016</b>	89	85	86	95	89	83
<b>3. kv. 2016</b>	91	95	83	93	89	94
<b>4. kv. 2016</b>	85	87	87	97	84	74
<b>1. kv. 2017</b>	84	88	67	96	88	72
<b>2. kv. 2017</b>	81	86	67	97	84	60
<b>3. kv. 2017</b>	89	100	92	96	89	77
<b>4. kv. 2017</b>	87	92	88	97	86	74
<b>1. kv. 2018</b>	81	88	75	92	83	59
<b>2. kv. 2018</b>	84	93	82	83	84	76
<b>3. kv. 2018</b>	91	96	82	100	90	91
<b>4. kv. 2018</b>	84	91	88	97	83	74

**Tabel 7. Lymfeknudekræft og kronisk lymfatisk leukæmi (Målopfyldelse %)**

	<b>LYMFEKNUDEKRÆFT OG KRONISK LYMFATISK LEUKÆMI</b>					
	<b>Hele landet</b>	<b>Region Nordjylland</b>	<b>Region Midtjylland</b>	<b>Region Syddanmark</b>	<b>Region Hovedstaden</b>	<b>Region Sjælland</b>
<b>1. kv. 2013</b>	89	80	93	88	91	86
<b>2. kv. 2013</b>	92	90	88	89	94	98
<b>3. kv. 2013</b>	88	79	91	89	88	89
<b>4. kv. 2013</b>	91	83	90	88	98	89
<b>1. kv. 2014</b>	91	71	94	98	87	94
<b>2. kv. 2014</b>	92	95	97	90	85	100
<b>3. kv. 2014</b>	91	80	98	89	86	100
<b>4. kv. 2014</b>	89	72	100	81	87	100
<b>1. kv. 2015</b>	95	86	95	98	93	97
<b>2. kv. 2015</b>	90	93	91	91	87	100
<b>3. kv. 2015</b>	95	93	93	91	95	100
<b>4. kv. 2015</b>	95	100	95	91	94	100
<b>1. kv. 2016</b>	90	89	88	87	87	100
<b>2. kv. 2016</b>	87	82	89	86	86	89
<b>3. kv. 2016</b>	94	100	94	93	87	100
<b>4. kv. 2016</b>	90	86	90	93	85	96
<b>1. kv. 2017</b>	92	87	86	94	95	96
<b>2. kv. 2017</b>	86	88	79	86	83	95
<b>3. kv. 2017</b>	88	81	90	91	81	96
<b>4. kv. 2017</b>	93	76	90	96	98	96
<b>1. kv. 2018</b>	88	77	91	88	89	88
<b>2. kv. 2018</b>	91	68	90	97	90	95
<b>3. kv. 2018</b>	91	-	84	98	91	93
<b>4. kv. 2018</b>	96	-	98	98	94	100



**Tabel 8. Kræft i tyk- og endetarm (Målopfyldelse %)**

	<b>KRÆFT I TYK-OG ENDETARM</b>					
	<b>Hele landet</b>	<b>Region Nordjylland</b>	<b>Region Midtjylland</b>	<b>Region Syddanmark</b>	<b>Region Hovedstaden</b>	<b>Region Sjælland</b>
<b>1. kv. 2013</b>	85	86	91	88	84	77
<b>2. kv. 2013</b>	86	87	91	93	83	77
<b>3. kv. 2013</b>	88	93	89	93	86	81
<b>4. kv. 2013</b>	85	87	89	92	81	79
<b>1. kv. 2014</b>	82	80	94	87	78	73
<b>2. kv. 2014</b>	76	79	89	90	75	49
<b>3. kv. 2014</b>	82	77	89	90	78	68
<b>4. kv. 2014</b>	78	80	88	88	69	70
<b>1. kv. 2015</b>	83	80	94	87	74	85
<b>2. kv. 2015</b>	84	89	87	85	83	77
<b>3. kv. 2015</b>	83	91	83	89	81	76
<b>4. kv. 2015</b>	82	82	87	88	77	76
<b>1. kv. 2016</b>	84	84	91	86	87	71
<b>2. kv. 2016</b>	84	85	82	92	88	71
<b>3. kv. 2016</b>	84	82	91	84	82	81
<b>4. kv. 2016</b>	85	80	92	87	85	79
<b>1. kv. 2017</b>	85	92	85	85	91	74
<b>2. kv. 2017</b>	82	80	83	92	83	67
<b>3. kv. 2017</b>	85	82	86	89	89	75
<b>4. kv. 2017</b>	86	89	90	89	84	75
<b>1. kv. 2018</b>	84	91	87	84	82	77
<b>2. kv. 2018</b>	84	92	87	85	84	74
<b>3. kv. 2018</b>	87	83	91	86	85	91
<b>4. kv. 2018</b>	87	93	91	87	86	83

**Tabel 9. Livmoderkraft (Målopfyldelse %)**

	<b>LIVMODERKRÆFT</b>					
	<b>Hele landet</b>	<b>Region Nordjylland</b>	<b>Region Midtjylland</b>	<b>Region Syddanmark</b>	<b>Region Hovedstaden</b>	<b>Region Sjælland</b>
<b>1. kv. 2013</b>	73	68	77	80	72	70
<b>2. kv. 2013</b>	65	75	53	73	68	52
<b>3. kv. 2013</b>	65	62	55	83	70	41
<b>4. kv. 2013</b>	67	45	79	63	78	56
<b>1. kv. 2014</b>	78	75	82	69	80	83
<b>2. kv. 2014</b>	70	74	56	91	65	78
<b>3. kv. 2014</b>	66	60	50	90	57	77
<b>4. kv. 2014</b>	64	52	56	92	59	50
<b>1. kv. 2015</b>	78	67	77	84	78	80
<b>2. kv. 2015</b>	68	70	69	84	59	61
<b>3. kv. 2015</b>	77	-	70	92	68	75
<b>4. kv. 2015</b>	69	45	65	87	74	54
<b>1. kv. 2016</b>	78	57	76	86	79	81
<b>2. kv. 2016</b>	84	76	80	90	89	79
<b>3. kv. 2016</b>	84	80	87	96	78	77
<b>4. kv. 2016</b>	84	72	85	89	88	85
<b>1. kv. 2017</b>	81	70	74	84	86	86
<b>2. kv. 2017</b>	69	56	38	77	89	83
<b>3. kv. 2017</b>	83	81	81	85	86	79
<b>4. kv. 2017</b>	77	89	88	72	69	76
<b>1. kv. 2018</b>	83	80	78	81	89	81
<b>2. kv. 2018</b>	81	67	69	91	91	79
<b>3. kv. 2018</b>	81	72	90	88	71	87
<b>4. kv. 2018</b>	85	95	85	79	86	86

**Tabel 10. Kræft i æggestok (Målopfyldelse %)**

	<b>KRÆFT I ÆGGESTOK</b>				
	<b>Hele landet</b>	<b>Region Nordjylland</b>	<b>Region Midtjylland</b>	<b>Region Syddanmark</b>	<b>Region Hovedstaden</b>
<b>1. kv. 2013</b>	76	80	-	88	69
<b>2. kv. 2013</b>	60	91	55	73	55
<b>3. kv. 2013</b>	77	95	82	76	71
<b>4. kv. 2013</b>	77	92	94	65	62
<b>1. kv. 2014</b>	81	86	87	74	77
<b>2. kv. 2014</b>	65	73	70	81	42
<b>3. kv. 2014</b>	69	80	68	87	36
<b>4. kv. 2014</b>	79	82	79	85	73
<b>1. kv. 2015</b>	89	89	96	89	82
<b>2. kv. 2015</b>	82	71	90	85	62
<b>3. kv. 2015</b>	79	70	84	94	57
<b>4. kv. 2015</b>	79	69	81	100	49
<b>1. kv. 2016</b>	72	78	81	94	41
<b>2. kv. 2016</b>	83	91	78	89	88
<b>3. kv. 2016</b>	81	89	79	92	53
<b>4. kv. 2016</b>	87	82	81	97	46
<b>1. kv. 2017</b>	77	80	83	82	39
<b>2. kv. 2017</b>	74	75	65	88	68
<b>3. kv. 2017</b>	79	90	88	86	46
<b>4. kv. 2017</b>	71	100	90	77	29
<b>1. kv. 2018</b>	83	86	87	88	74
<b>2. kv. 2018</b>	81	88	76	79	91
<b>3. kv. 2018</b>	76	65	88	90	40
<b>4. kv. 2018</b>	78	-	60	100	64

**Tabel 11. Modermærkekræft i hud (Målopfyldelse %)**

	MODERMÆRKEKRÆFT I HUD					
	Hele landet	Region Nordjylland	Region Midtjylland	Region Syddanmark	Region Hovedstaden	Region Sjælland
1. kv. 2013	97	100	100	96	95	97
2. kv. 2013	96	99	99	97	95	91
3. kv. 2013	96	100	97	97	94	95
4. kv. 2013	95	100	98	96	90	98
1. kv. 2014	97	99	98	98	96	96
2. kv. 2014	97	99	97	93	98	96
3. kv. 2014	96	100	98	97	93	94
4. kv. 2014	97	100	99	96	97	95
1. kv. 2015	96	99	98	96	95	93
2. kv. 2015	97	100	99	94	95	96
3. kv. 2015	96	99	99	99	94	91
4. kv. 2015	97	99	98	96	96	95
1. kv. 2016	97	96	98	97	96	97
2. kv. 2016	94	96	95	95	90	92
3. kv. 2016	96	96	97	98	92	97
4. kv. 2016	96	100	97	94	95	97
1. kv. 2017	96	99	98	96	91	94
2. kv. 2017	92	98	89	94	90	90
3. kv. 2017	96	99	98	97	94	92
4. kv. 2017	96	98	98	96	94	97
1. kv. 2018	94	97	97	96	90	94
2. kv. 2018	95	99	95	95	92	93
3. kv. 2018	96	99	98	95	95	91
4. kv. 2018	94	99	90	94	92	94

**Tabel 12. Lungekræft (Målopfyldelse %)**

	<b>LUNGEKRÆFT</b>					
	<b>Hele landet</b>	<b>Region Nordjylland</b>	<b>Region Midtjylland</b>	<b>Region Syddanmark</b>	<b>Region Hovedstaden</b>	<b>Region Sjælland</b>
<b>1. kv. 2013</b>	72	51	81	79	70	74
<b>2. kv. 2013</b>	72	40	67	82	78	75
<b>3. kv. 2013</b>	79	64	88	82	79	71
<b>4. kv. 2013</b>	78	63	84	83	76	73
<b>1. kv. 2014</b>	80	63	82	87	79	77
<b>2. kv. 2014</b>	78	60	86	79	74	87
<b>3. kv. 2014</b>	82	66	78	91	82	82
<b>4. kv. 2014</b>	83	63	90	89	80	75
<b>1. kv. 2015</b>	81	67	82	85	83	79
<b>2. kv. 2015</b>	83	79	85	86	78	83
<b>3. kv. 2015</b>	84	88	87	84	84	78
<b>4. kv. 2015</b>	82	80	87	87	77	79
<b>1. kv. 2016</b>	81	67	82	88	78	83
<b>2. kv. 2016</b>	85	91	81	92	79	84
<b>3. kv. 2016</b>	86	82	91	90	65	91
<b>4. kv. 2016</b>	88	89	85	91	65	94
<b>1. kv. 2017</b>	80	72	79	85	77	82
<b>2. kv. 2017</b>	74	61	76	77	71	81
<b>3. kv. 2017</b>	79	54	74	86	86	87
<b>4. kv. 2017</b>	81	80	75	86	81	74
<b>1. kv. 2018</b>	80	77	75	92	78	70
<b>2. kv. 2018</b>	74	81	66	85	68	75
<b>3. kv. 2018</b>	84	70	80	90	80	87
<b>4. kv. 2018</b>	87	87	85	95	83	83

**Tabel 13. Kræft i nyre (Målopfyldelse %)**

	KRÆFT I NYRE					
	Hele landet	Region Nordjylland	Region Midtjylland	Region Syddanmark	Region Hovedstaden	Region Sjælland
1. kv. 2013	49	53	68	41	41	-
2. kv. 2013	57	50	76	62	41	-
3. kv. 2013	60	45	53	82	49	-
4. kv. 2013	55	29	68	58	55	-
1. kv. 2014	55	40	61	61	47	-
2. kv. 2014	48	19	61	65	39	-
3. kv. 2014	68	42	80	66	64	71
4. kv. 2014	68	31	61	71	80	76
1. kv. 2015	66	43	68	61	60	94
2. kv. 2015	63	42	48	53	83	76
3. kv. 2015	71	11	71	83	74	92
4. kv. 2015	65	50	41	55	85	80
1. kv. 2016	79	50	87	58	87	93
2. kv. 2016	72	50	73	65	83	88
3. kv. 2016	75	54	85	55	86	90
4. kv. 2016	78	59	77	73	86	93
1. kv. 2017	72	55	74	72	76	79
2. kv. 2017	65	54	50	63	97	61
3. kv. 2017	81	46	78	81	96	89
4. kv. 2017	69	61	51	72	87	62
1. kv. 2018	74	90	57	78	94	56
2. kv. 2018	71	63	66	76	88	59
3. kv. 2018	74	62	57	82	88	69
4. kv. 2018	81	78	74	84	89	75

**Tabel 14. Kræft i prostata (Målopfyldelse %)**

	KRÆFT I PROSTATA					
	Hele landet	Region Nordjylland	Region Midtjylland	Region Syddanmark	Region Hovedstaden	Region Sjælland
1. kv. 2013	25	9	40	35	23	12
2. kv. 2013	29	11	43	31	29	29
3. kv. 2013	45	24	65	32	43	53
4. kv. 2013	36	8	31	67	41	42
1. kv. 2014	35	9	21	48	60	20
2. kv. 2014	34	0	30	55	48	22
3. kv. 2014	38	21	27	33	58	42
4. kv. 2014	29	17	19	31	58	13
1. kv. 2015	34	10	25	43	70	30
2. kv. 2015	26	0	24	17	45	44
3. kv. 2015	54	36	59	31	77	42
4. kv. 2015	43	17	41	37	71	41
1. kv. 2016	37	8	67	39	37	26
2. kv. 2016	35	0	54	36	38	20
3. kv. 2016	40	29	67	7	50	-
4. kv. 2016	50	48	63	29	59	60
1. kv. 2017	53	40	74	38	42	59
2. kv. 2017	47	26	81	44	31	18
3. kv. 2017	59	29	67	60	64	64
4. kv. 2017	55	42	69	67	41	44
1. kv. 2018	67	80	66	88	41	63
2. kv. 2018	59	63	69	76	38	44
3. kv. 2018	51	52	58	65	38	31
4. kv. 2018	63	58	47	83	47	-