

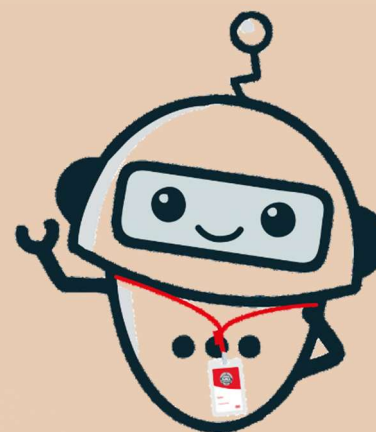
Spørgsmål

Hvis du har spørgsmål vedrørende IT-sikkerhed eller håndtering af personoplysninger, så kontakt din nærmeste ansatte kontaktperson. Du kan også læse mere om personoplysninger i pjecen *Til dig, som bruger telefon, pc og mails i dit frivillige arbejde*, som du finder på frivillig.dk.

Patientstøtte & Frivillig Indsats, oktober 2023

IT-SIKKERHED

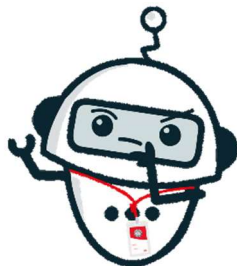
TIL DIG, SOM HÅNDTERER FØLSOMME PERSONOPLYSNINGER I DIT FRIVILLIGE ARBEJDE



Hvad er IT-sikkerhed og hvorfor er det vigtigt?

IT-sikkerhed er til for at forhindre cybercrime – altså IT-kriminalitet. IT-kriminelle kan gennem virus, tyveri og andre metoder gøre skade på foreningens data.

Retningslinjen i denne folder gælder for dig, som har fået en såkaldt cancer-mail, fordi du håndterer *følsomme personoplysninger* pr. mail til frivilligopgaver (f.eks. frivillige rådgivere og frivillige jurister). Formålet er at bidrage til at beskytte Kræftens Bekæmpelse mod IT-kriminalitet.



Følsomme personoplysninger skal behandles med særlig forsigtighed. Det drejer sig blandt andet om helbredsoplysninger. En oplysning om, at en person har eller har haft kræft, er en følsom personoplysning.

Retningslinjen gælder, uanset om du bruger din egen private pc til frivilligopgaver, eller om du bruger en pc, der er udleveret af Kræftens Bekæmpelse.

Hvad skal du gøre?

1. Lås din pc, når du forlader den. På denne måde gør du det svært for uvedkommende at tilgå Kræftens Bekæmpelses informationer.
2. Brug passwords i dit frivillige arbejde, der er forskellige fra dine private passwords. Undlad at bruge samme password, som du bruger i dit private liv. Grunden hertil er, at hvis der sker et dataleak, så har hackere lettere ved at gøre deres arbejde.
3. Vær kritisk overfor e-mails, sms'er eller når nogen spørger dig om at udlevere information/data.

4. Overfør kun personoplysninger via sikre medier, f.eks. via cancer-mails. USB-sticks er derimod ikke et sikkert medie.

5. Du må ikke bruge din private pc og private e-mail til behandling af følsomme personoplysninger (f.eks. helbredsoplysninger om navngivne brugere) i dit frivillige arbejde.

6. Hvis du har fået en pc udleveret af Kræftens Bekæmpelse, skal du bruge VPN, når du bruger pc'en uden for Kræftens Bekæmpelses vægge. VPN etablerer en sikker forbindelse. Tjek at det lille skjold i meddelelsesområdet/menulinjen har en hængelås.

7. Sid uforstyrret og sørg for at uvedkommende ikke kigger med, hvis du arbejder med følsomme personoplysninger.

8. Husk dine ting, når du forlader dit arbejdssted / dit skrivebord og vær opmærksom på, at følsomme personoplysninger (f.eks. data på skærmen på din ulåste pc) ikke står til skue for andre.

9. Sig noget, hvis du ser noget mistænkeligt. Hvis du er utryk eller i tvivl, så tal med din nærmeste ansatte kontaktperson.

Hvad gør du, når skaden sker?

Hvis du har mistanke om, at uvedkommende har fået adgang til fortrolige eller følsomme informationer, så ring hurtigst muligt til IT på tlf.: 3525 7777.

Giv også besked til din nærmeste ansatte kontaktperson.

