

∞ Kræftens Bekæmpelse

# Håndbog

for lokalforeningsbestyrelser  
i Kræftens Bekæmpelse







## Forord

Som frivillig i lokalforeningen er du med til at gøre en væsentlig forskel for kræftsagen. Din indsats bidrager til, at vi løfter flere opgaver, bliver mere synlige og hjælper endnu flere i kampen mod kræft.

Formålet med denne håndbog er at skabe overblik over rammerne for bestyrelsens arbejde og indholdet af opgaverne. Håndbogen kan både bruges af nye bestyrelsesmedlemmer, der vil danne sig et overblik over opgaverne og som opslagsværk for erfarne bestyrelsesmedlemmer.

På [www.frivillig.dk](http://www.frivillig.dk) finder du også bogen i en online udgave, som løbende vil blive opdateret.

Vi håber, at håndbogen kan blive til nyttig hjælp for din indsats og engagement i Kræftens Bekæmpelse. Rigtig god fornøjelse!

### DU VIL FLERE STEDER I HÅNDBOGEN FINDE LINKS TIL [WWW.FRIVILLIG.DK](http://WWW.FRIVILLIG.DK), HVOR DU KAN LÆSE MERE.

[www.frivillig.dk](http://www.frivillig.dk) er Kræftens Bekæmpelses digitale univers for frivillige, som skal hjælpe dig med informationer til dit frivillige arbejde, kommunikation i grupper med andre frivillige, materialer, nyheder og meget mere. Start med at oprette en profil. På profilen kan du tildele dig selv en relevant frivilligrolle, som giver dig endnu flere muligheder i systemet.

Vil du holde dig orienteret om, hvad der sker på kræftområdet og blandt andre frivillige i Kræftens Bekæmpelse, kan du abonnere på FrivilligNyt og en række andre nyhedsbreve.

Skriv til [frivillig@cancer.dk](mailto:frivillig@cancer.dk) for at blive tilmeldt nyhedsbrevene.

# Indholdsfortegnelse

<b>Om Kræftens Bekæmpelse</b> . . . . .	<b>6</b>
Foreningen . . . . .	7
At være frivillig . . . . .	8
<b>Organisering</b> . . . . .	<b>10</b>
Struktur . . . . .	11
Roller i lokalforeningen . . . . .	12
<b>Opgaver i lokalforeningen</b> . . . . .	<b>14</b>
Lokalforeningernes formål . . . . .	15
Frivilligkoordinering . . . . .	16
Politisk arbejde . . . . .	17
Kampagner og andre aktiviteter . . . . .	17
Kontakt til patienter og pårørende . . . . .	18
Kommunikation til lokalsamfundet . . . . .	20
<b>Formalia</b> . . . . .	<b>24</b>
Indflydelse . . . . .	25
Generalforsamling . . . . .	26
Konstituering . . . . .	30
Ændring af roller i bestyrelsen i valgperiode . . . . .	30
Lokale vedtægter . . . . .	30
Forretningsorden . . . . .	32
Samarbejdsaftale . . . . .	32
Opstart af ny lokalforening . . . . .	33
Lukning af lokalforening . . . . .	33

<b>Økonomi</b> . . . . .	<b>34</b>
Indtægter . . . . .	35
Økonomisk støtte fra lokalforeningen . . . . .	41
Konto i banken . . . . .	42
CVR-nummer . . . . .	43
Lokalforeningens konto i Danske Bank . . . . .	44
Oprettelse af MyShop – tidligere MobilePay . . . . .	44
Regnskab . . . . .	45
Revisor . . . . .	46
Afgifter . . . . .	46
Omkostningsgodtgørelse . . . . .	48
<b>Årskalender</b> . . . . .	<b>50</b>
Møder for lokalforeningerne . . . . .	52
Frivilligaktiviteter . . . . .	54
Kurser . . . . .	55
<b>Retningslinjer</b> . . . . .	<b>56</b>
Ethiske retningslinjer – om samarbejde, bevillinger og donationer . . . . .	57
Retningslinjer for alkohol . . . . .	58
Tavshedspligt . . . . .	58
Forsikring . . . . .	59
Personfølsomme oplysninger (GDPR) . . . . .	59
Tilladelser . . . . .	60
Honorarer og gavekort . . . . .	62
Årskalenderen "Klip ud" . . . . .	63

# Om Kræftens Bekæmpelse



## Foreningen

Kræftens Bekæmpelse er en forening, hvor beslutningstagerne vælges på tre niveauer:

- lokalt (lokalforeningsbestyrelser)
- regionalt (regionsudvalg)
- nationalt niveau (hovedbestyrelse)

De valgte repræsentanter fastlægger retningen i foreningens arbejde. Det årlige repræsentantskabsmøde er den højeste myndighed i foreningen. Mellem repræsentantskabsmøderne sikrer hovedbestyrelsen og forretningsudvalget, at den administrative organisation holder den vedtagne retning.

Kræftens Bekæmpelses vision er et liv uden kræft. Derfor arbejder vi for:

- At færre får kræft
- At flere overlever kræft
- Et bedre liv med og efter kræft

I Kræftens Bekæmpelse har vi tre værdier, vi altid efterlever: Vi er troværdige, respektfulde og involverende.



## At være frivillig

Som frivillig i Kræftens Bekæmpelse er man med til at arbejde for foreningens overordnede mål om, at færre får kræft, at flere overlever kræft og får et bedre liv med og efter kræft.

Når man er frivillig, repræsenterer man Kræftens Bekæmpelse. Derfor er det vigtigt, at alle værner om vores navn og omdømme. F.eks. er alle arrangementer røg-



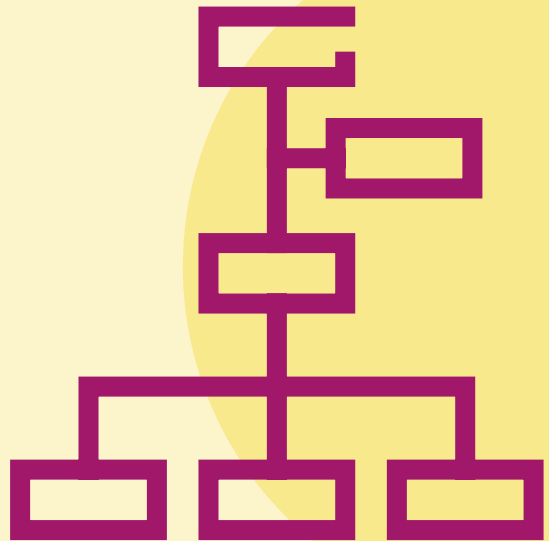


frie, og det forventes, at frivillige har kendskab til vores vigtigste indsatsområder. Som bestyrelsesmedlem skal man være medlem af Kræftens Bekæmpelse.

Vi har en åben og anerkendende tilgang til hinanden, og vi ser styrken i, at vi bidrager med forskellige baggrunde og kompetencer. Vi bestræber os også på, at frivillige oplever, at der både er faglige og personlige udviklingsmuligheder.

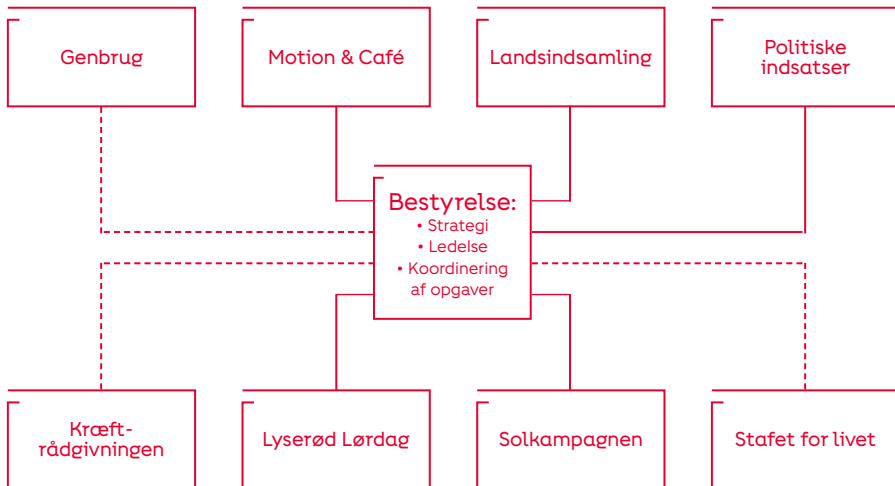


# Organisering



## Struktur

Lokalforeningens bestyrelse er ansvarlig for at koordinere de frivillige aktiviteter i lokalforeningens område. Det kan være forskellige frivillige aktiviteter, underudvalg, kampagnegrupper mm. De enkelte aktiviteter kan sagtens organisere sig selv, men bestyrelsen er forpligtet til at holde overblikket.



Under dette koordinerende ansvar ligger også, at I er medskaber på de aktiviteter, der er mulighed for at skabe lokalt. Det vil sige, at I som bestyrelse både udvikler nye relevante aktiviteter samt giver plads og rum til de idéer, som andre lokale frivillige måtte have. På den måde er det muligt at engagere flere frivillige, hvis deres ansvar ligger i de opgaver, som de brænder for.

Derudover er det også relevant for bestyrelsen at have løbende kontakt til andre kræftrelaterede sager i lokalområdet – herunder både Kræftens Bekæmpelses øvrige aktiviteter (Stafet for livet, genbrugsbutikker mm.) samt andre relevante lokale foreninger og aktiviteter.

Herover ses en illustration af, hvordan en bestyrelse kan organisere sig. Det vil dog se meget forskelligt ud, alt efter hvilke aktiviteter I vælger at arbejde med, og hvor mange I er. Bestyrelsens vigtigste opgave er strategi, ledelse og koordinering, men bestyrelsens medlemmer må selvfølgelig også gerne deltage i forskellige arbejdsgrupper.

## Roller i lokalforeningen

I skal vælge en formand og en kasserer. Vi anbefaler, at I også vælger en næstformand eller en sekretær. Hvordan I fordeler de forskellige opgaver i en lokalforenings bestyrelse, er naturligvis helt op til bestyrelsen selv. Et forslag, til hvordan opgaverne kunne fordeles, kunne være:

### Formand

- Indkalde til bestyrelsesmøder
- Formulere dagsorden
- Indkalde til generalforsamling
- Kontaktperson for lokalforening
- Deltage på kurser og til møder
- Videreformidling af vigtige mails
- Udarbejde forslag til lokal handleplan
- Planlægge opgavernes fordeling
- Have overblik over, hvilke opgaver bestyrelsen skal nå
- Overveje bestyrelsens ressourcer
- Sikre gode arbejdsmetoder i bestyrelsen
- Sikre at beslutninger formidles klart og tydeligt

### Kasserer

- Udarbejde lokalforeningens regnskab og beholdninger
- Bogføre indtægter og udgifter
- Oprette foreningskonto i bank
- Oprette CVR-nummer
- Betale regninger
- Udbetale udlæg til frivillige
- Opstille budget
- Administrere bilag
- Få regnskab revideret
- Fremlægge regnskab på generalforsamlingen.
- Indsende regnskab til hovedkontoret inden udgangen af marts

Herudover kan det være en god idé at have en tovholder for følgende opgaver:

- Alle opgaver, der er knyttet til aktiviteter som f.eks. det politiske arbejde, indsamling eller kampagner
- Frivilligkoordinering/trivsel i lokalforeningen, herunder at tage godt imod nye frivillige
- Synliggørelse af lokalforeningen via presse og sociale medier

### Ambassadører

I kan også vælge at tilknytte ambassadører til lokalforeningen, som kan hjælpe med at gøre foreningen mere synlig og med at skabe kontakter og nå resultater. Ambassadører kan være kendte og bredt respekterede personer fra lokalsamfundet, der har muligheder, engagement og lyst til at støtte lokalforeningens arbejde ved at lægge navn til Kræftens Bekæmpelse

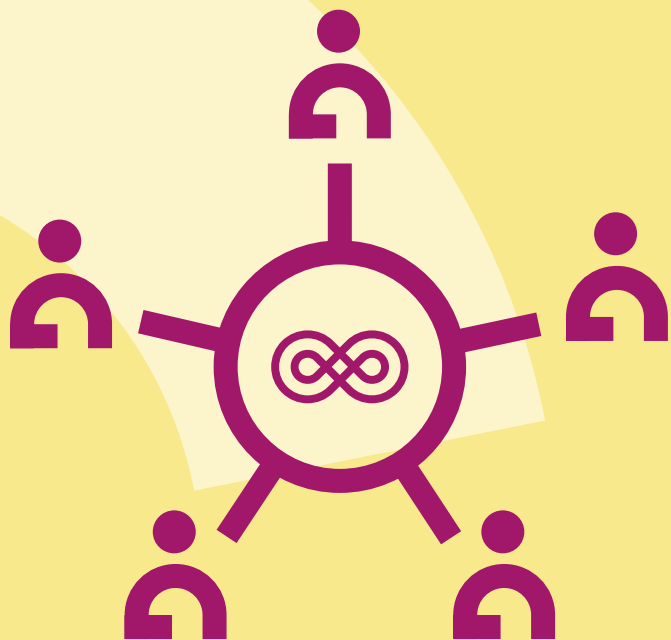
Ambassadørerne kan være med til at skabe opmærksomhed om lokale aktiviteter eller foreningens holdninger. Det kan f.eks. være ved at udtale sig til pressen om foreningens aktiviteter og holdninger, deltage i pressemøder, holde åbnings-taler eller ved at stå for arrangementer til fordel for Kræftens Bekæmpelse. Derudover kan ambassadøren deltage i de lokale arrangementer, hverve medlemmer, finde frivillige eller selv være frivillig.



Du finder information i din lokalforenings-gruppe under "Praktisk information"  
– "Håndbøger" på **[www.frivillig.dk](http://www.frivillig.dk)**

Læs mere om  
ambassadørrollen på  
**[www.frivillig.dk](http://www.frivillig.dk)**

# Opgaver i lokalforeningen



## Lokalforeningernes formål

Lokalforeningerne er Kræftens Bekæmpelses lokale talerør, som løfter en lang række opgaver inden for indsamling, oplysning, forebyggelse, patientstøtte og lokalt kræftpolitisk arbejde.

Det er vigtigt, at I i lokalforeningen – mindst en gang om året – snakker om, hvad I gerne vil opnå ved at være med i lokalforeningen. Når I kender jeres formål, er det også nemmere at beslutte, hvilke opgaver I gerne vil løse.

Overordnet set er lokalforeningens opgaver – som bestemt af vedtægterne § 6 stk. 3 ligger en lokalforenings opgaver inden for rammerne af opgavekategorierne:

- Medvirke ved gennemførelse af Kræftens Bekæmpelses politik i kræftrelaterede spørgsmål
- Bidrage til kontakten til og samarbejdet med kommunen i kræftrelaterede spørgsmål
- Informere om Kræftens Bekæmpelses arbejde og resultaterne deraf med henblik på at fremme kræftsagen
- Forestå lokale aktiviteter, herunder indsamlings-, oplysnings-, forebyggelses- og patientstøtteaktiviteter inden for de af hovedbestyrelsen fastlagte rammer
- Arbejde for tilgang af medlemmer
- Varetage medlemmernes og lokalbefolkningens interesser i Kræftens Bekæmpelse.

## Frivilligkoordinering

Jo flere I er, jo mere kan I løfte til gavn for kræftsagen. Derfor er det vigtigt at være bevidst om, hvordan I skaber det helt rigtige hold i lokalforeningen. Hvis det skal kunne lade sig gøre at skabe et godt hold med en stærk frivilligkultur, kræver det, at I har aktivt fokus på at skabe den bedst mulige koordinering af jeres frivillige indsats og dermed betragter det som en særskilt vigtig opgave.

Grundlæggende er der to vigtige pointer i forhold til frivilligkoordinering.

Der skal være:

- Mening i sagen: Husk at holde fokus på sagen. Frivillige skal opleve, at de gør en positiv forskel, og at det giver mening at bruge sin tid på kræftsagen.
- Mening for den enkelte: Der kan være mange grunde til, at man bruger sin tid på en sag. Men uanset hvilken grund den enkelte har, skal man selv opleve, at det giver mening.

En væsentlig opgave for enhver lokalforening er derfor at arbejde for, at de rette mennesker er involveret i sagen. Dvs. at man har:

- Rekrutteret de rigtige frivillige til de rigtige opgaver
- Taget godt imod dem, så de føler sig velkomne i lokalforeningen og har overblik over deres opgaver
- Sat sig ind i, hvem de er, og hvad der motiverer dem, så man kan sikre sig, at de bliver ved med at være motiverede
- Fokus på løbende opfølgning og kontakt til alle frivillige, så de føler sig set, og man lærer dem at kende

### LÆS MERE

Du kan finde mere information om organisering, rekruttering, fastholdelse, ledelse mm. på [www.frivillig.dk/redskabsbank](http://www.frivillig.dk/redskabsbank). Du kan også finde information om kurser for frivillige ledere, hvor du kan lære mere om det i praksis



## Politisk arbejde

En vigtig opgave for lokalforeningen er det kræftpolitiske arbejde i kommunen. I kan f.eks. sætte fokus på, om kommunen lever op til sine forpligtelser over for borgere berørt af kræft. Det kan f.eks. være i forhold til kræftrehabilitering, palliation (lindrende behandling) eller forebyggende indsatser. Kræftpolitik er uafhængig af partipolitik.

Lokalforeningen repræsenterer mange lokale borgere og vælgere. Derfor lytter politikere og forvaltningen som regel til lokalforeningen, når den henvender sig.

I pjecen "Politisk fokus for lokalforeninger og regionsudvalg" kan du læse om de prioriterede politiske indsatser, lokalforeningerne kan arbejde med. De politiske fokusområder er udarbejdet i en demokratisk proces, hvor lokalforeningsbestyrelserne inddrages og spiller en aktiv rolle. De politiske fokusområder bliver vedtaget på det årlige repræsentantskabsmøde.

Der er udarbejdet vejledninger for hver politisk indsats, hvor du kan læse mere om, hvordan I kan arbejde med den enkelte indsats. Desuden kan du læse mere om metoder til politisk arbejde i pjecen "Politisk håndbog".



Find pjecer,  
vejledninger og  
meget mere om det  
politiske arbejde på  
[www.frivillig.dk](http://www.frivillig.dk)

## Kampagner og andre aktiviteter

I kan også vælge at lave opgaver, hvor I er med til at løfte en af Kræftens Bekæmpelses kampagner, eksempelvis ved at samle penge ind, skabe tilbud til patienter og pårørende eller oplyse om forebyggelsestiltag. Her kan I få inspiration til opgaver og kampagner på [www.frivillig.dk](http://www.frivillig.dk) under menupunktet "Frivillige aktiviteter".

## Kontakt til patienter og pårørende

I kan opleve at blive kontaktet af personer, der er berørt af kræft og har brug for hjælp. Her kan I henvise til Kræftens Bekæmpelses forskellige tilbud:

- Kræftrådgivninger i hele landet, hvor kræftpatienter og pårørende kan få gratis rådgivning af professionelle rådgivere eller deltage i kræftrådgivningens tilbud
- Kræftlinjen (tlf. 80 30 10 30) er en gratis, anonym og professionel telefon- og chatrådgivning samt brevkasse. Her kan man tale og skrive med psykologer, socialrådgivere, sygeplejersker, læger og diætister
- Cancerforum er et online mødested for kræftpatienter og pårørende, hvor man kan dele tanker og erfaringer og møde andre i samme situation

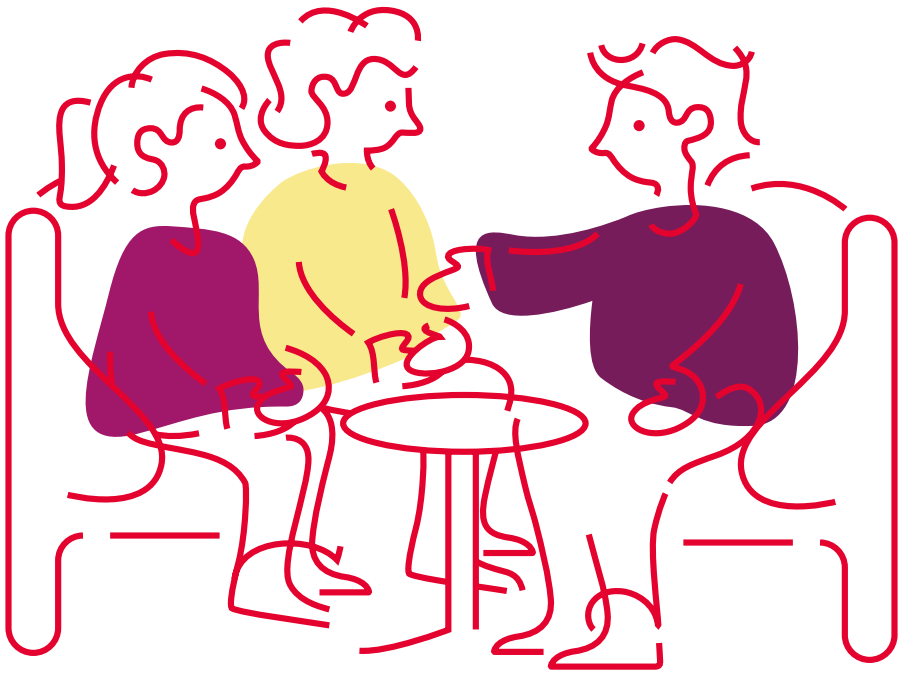
I kan også henvise patienter og pårørende til andre patientforeninger i kommunen. Inden for kræftområdet er der en række patientforeninger, som Kræftens Bekæmpelse samarbejder med. Patientforeningerne har tilbud til kræftpatienter og udfører i forskelligt omfang oplysning og politisk arbejde.

Du kan  
finde mere  
information på  
[www.vi-hjaelper.dk](http://www.vi-hjaelper.dk)

### SCAN QR-KODEN HER OG LÆS MERE

Du kan finde fakta om kræft og blandt andet se antallet af borgere med kræft i de enkelte kommuner





## Kommunikation til lokalsamfundet

Kræftens Bekæmpelse vil gerne være synlig – i folks bevidsthed, i den offentlige debat og i det danske medielandskab. Men synlighed kommer sjældent af sig selv, og derfor må vi gøre alt, hvad vi kan, for at gøre verden opmærksom på vores mærkesager og på de mange vigtige historier.

Det er derfor også en vigtig opgave for lokalforeningen at arbejde for at gøre lokalforeningen og Kræftens Bekæmpelse mere synlig. Det kan gøres via sociale medier og pressen.



På [www.frivillig.dk](http://www.frivillig.dk) kan du se og læse mere om hvordan du varetager den lokale pressehåndtering på [www.frivillig.dk/redskabsbank/lokalpolitik/](http://www.frivillig.dk/redskabsbank/lokalpolitik/) og på [www.frivillig.dk/kursusoversigt/](http://www.frivillig.dk/kursusoversigt/) under e-læring

I den forbindelse er det vigtigt, at I som frivillige er med til at:

- Fastholde og værne om vores troværdighed
- Øge synligheden af vores mål og resultater
- Skabe engagement lokalt

Læs mere i Kræftens Bekæmpelses omdømmestrategi på [www.frivillig.dk/dokumenter/strategi/](http://www.frivillig.dk/dokumenter/strategi/)

De fleste kampagner har udarbejdet skabeloner til pressemeddelelser, som kan findes under de forskellige kampagnegrupper på [www.frivillig.dk](http://www.frivillig.dk)



Hvis du skal lave pjecer mv. er det vigtigt, at du følger Kræftens Bekæmpelses designmanual, som du kan finde på [www.frivillig.dk](http://www.frivillig.dk)

### Kommunikation til medlemmer

Som lokalforening har I mulighed for at sende nyheder til de af Kræftens Bekæmpelses medlemmer, som bor i jeres lokalområde. Nyhederne kan f.eks. omhandle oplysning om jeres lokale indsats, jeres generalforsamling, foredrag mm.



Læs mere om, hvordan du sender nyhedsbrevet til medlemmer på [www.frivillig.dk](http://www.frivillig.dk) i din lokalforeningsgruppe under "Praktisk information" – "Nyhedsbrev til medlemmer". Her kan du også finde vejledninger til hvordan du skriver et godt nyhedsbrev

### Facebook

Lokalforeningen har mulighed for at have en Facebookside. Der er dog ikke mulighed for teknisk support fra ansatte. Facebook kan bruges som redskab, når I ønsker at kommunikere med mennesker uden for Kræftens Bekæmpelses regi. Det kan være en god måde at fortælle om aktuelle aktiviteter og arrangementer.

Før I opretter en Facebookside, så overvej, hvad I vil bruge siden til og hvem, der skal drive siden. Husk på, at en Facebookside skal passes, så der løbende udsendes



posts, og så eventuelle henvendelser fra Facebookbrugere besvares. Der skal også gøres en indsats for at få følgere til siden.

Når en Facebookside fungerer godt, er det en god måde at nå lokalbefolkningen på. En 'død' Facebookside med få følgere og få posts er til gengæld dårlig reklame for både lokalforeningen og Kræftens Bekæmpelse.



Videndeling, dokumenthåndtering og fagligt arbejde bør altid foregå på **[www.frivillig.dk](http://www.frivillig.dk)**

Læs mere om om retningslinjerne og se en video med 5 gode råd til lokalforeninger på Facebook under redskabsbanken på **[www.frivillig.dk](http://www.frivillig.dk)**. På **[www.frivillig.dk/kursusoversigt/](http://www.frivillig.dk/kursusoversigt/)**, ligger der mange flere e-læringskurser

### Samtykke i forbindelse med foto- og videooptagelse

Når I vil bruge billeder til sociale medier, nyhedsbreve, hjemmeside eller andet, skal I være opmærksomme på retningslinjer for billedbrug. I skal ofte have en samtykkeerklæring fra de personer, som er med på billedet – medmindre der er tale om ikke-personfølsomme 'situationsbilleder' fra en offentligt tilgængelig aktivitet eller begivenhed.

### Materialer

I kan finde materialer til det lokale arbejde følgende steder på **[www.frivillig.dk](http://www.frivillig.dk)** under de forskellige kampagnegrupper og fanen materialebestilling.

Læs mere om retningslinjerne og find samtykkeerklæringen på **[www.frivillig.dk/dokumenter/blanketter/](http://www.frivillig.dk/dokumenter/blanketter/)**

# Formalia





## Indflydelse

Kræftens Bekæmpelse er en demokratisk forening. Når man betaler medlemskontingent, er man automatisk medlem af lokalforeningen i kommunen (jf. vedtægter § 6 stk. 1).

Sådan har medlemmerne indflydelse:

### **Bestyrelsesvalg**

Kræftens Bekæmpelses medlemmer i en kommune vælger på lokalforeningens generalforsamling en lokalforeningsbestyrelse på normalt 5-7 medlemmer (jf. vedtægter § 6 stk. 5).

### **Valgmøde til regionsudvalg**

På et årligt valgmøde vælger lokalforeningsrepræsentanter i en region et regionsudvalg (jf. vedtægter § 7 stk. 3). Regionsudvalget arbejder for at forbedre kræftpatienters og pårørendes vilkår gennem påvirkning af regionsrådet, der er ansvarlig myndighed for kræftbehandling på sygehusene.

### **Repræsentantskabsmøde**

Repræsentantskabet er Kræftens Bekæmpelses øverste myndighed, som fastsætter foreningens vedtægter og vælger hovedbestyrelsen. Lokalforeningen har, afhængigt af sin størrelse, et antal delegerede i Kræftens Bekæmpelses repræsentantskab. Dette giver ret til at sende delegerede til repræsentantskabsmødet. Her godkendes Kræftens Bekæmpelses beretning og regnskab, og der vælges en hovedbestyrelse. Her vedtages også de politiske indsatser, som danner rammen for det kommende års indsats i lokalforeningsbestyrelser og regionsudvalg (jf. vedtægter § 10).

## Generalforsamling

Lokalforeningen skal afholde generalforsamling inden udgangen af marts, hvor der vælges de personer, som udgør lokalforeningens bestyrelse (jf. vedtægter § 6 stk. 4).

Den siddende lokalforeningsbestyrelse har ansvaret for at forberede generalforsamlingen og dermed valget til bestyrelsen. Generalforsamlingen skal varsles i et offentligt medie 14 dage før afholdelsen. Det kan for eksempel være på foreningens hjemmeside, kalenderen på [www.cancer.dk](http://www.cancer.dk) eller i lokalavisen under "Det sker". Forslag, der ønskes behandlet på generalforsamlingen, indsendes senest 8 dage før generalforsamlingen til lokalforeningsformanden.

Senest i udsendelsen af indkaldelsen til generalforsamlingen bør det angives, hvor mange pladser i bestyrelsen, der skal ske valg til. Det kan være en god vejledning samtidig at offentliggøre hvem, der er på valg, og om vedkommende ønsker genvalg.

I januar modtager lokalforeningen en mail fra hovedkontoret vedrørende materialer til generalforsamlingen.



Du kan finde materialet til generalforsamlingen på [www.frivillig.dk](http://www.frivillig.dk) i din lokalforeningsgruppe under "Praktisk information" – "Generalforsamling"

### **Hvem har stemmeret?**

Stemmeberettigede er alle medlemmer af en lokalforening, der har betalt kontingent. Familiemedlemskab giver stemmeret for maksimalt to personer i familien. Der kan ikke stemmes ved fuldmagt.

### **Hvem er valgbar?**

Alle medlemmer af lokalforeningen er valgbare. Familiemedlemskab giver valgbarhed for to personer i familien. Medlemmer, der ikke har betalt kontingent, kan ikke vælges. Generalforsamlingen kan dispensere fra reglen om bopælspligt.

Vedtægterne siger (jf. vedtægter § 6 stk. 5), at bestyrelsen tilstræber, at der ved opstilling af kandidater udvælges personer med forskellige kompetencer og baggrund, herunder geografiske tilhørsforhold.

### **Hvem kan opstille kandidater?**

Der er ingen regler for hvem, der kan opstille kandidater. Dette betyder, at både lokalforeningsbestyrelsen og enkeltmedlemmer kan opstille kandidater. Man kan også opstille sig selv.

### **Hvornår skal kandidater opstilles?**

Opstilling af kandidater kan foregå helt frem til tidspunktet for valget på generalforsamlingen.

Forud for afstemningen kan man give kandidaterne lejlighed til at præsentere sig for generalforsamlingens deltagere.

## Hvordan foregår valget?

Hvert år er ca. halvdelen af bestyrelsens medlemmer på valg. Valget gælder for to år, og kandidater kan genvælges.

Dirigenten leder valget. Først konstaterer dirigenten, hvor mange pladser der skal besættes, og udbeder sig herefter kandidater. Hvis der er flere kandidater end poster, der skal besættes, skal der være valg. Det gennemføres mest hensigtsmæssigt ved en skriftlig stemmeafgivelse. Da der i vedtægterne ikke er angivet en bestemt stemmemetode, anvendes metoden "Almindeligt flertal" – "Bunkemetoden":

Hver deltager skriver på sin stemmeseddel højst lige så mange navne, som der skal besættes poster. Navnenes rækkefølge er underordnet. Skriver man færre navne på en stemmeseddel, end der er poster at besætte, opnår kun de nævnte kandidater stemmer. Skriver man flere navne på stemmesedlen, end der er poster at besætte, er stemmesedlen ugyldig.

Derefter optælles den enkelte kandidats stemmetal. De ledige poster besættes med de kandidater, der får flest stemmer.

Der er i vedtægterne ikke defineret retningslinjer for suppleanter lokalt. Derfor kan lokalforeningen selv vælge, om man ønsker suppleanter, hvor mange og hvordan deres rolle er. Det kan evt. beskrives i lokale vedtægter.

Bestyrelsen sikrer, at der er stemmesedler til rådighed. Forud for afstemningen vælges to stemmetællere.

## Dagsorden

Dagsordenen for generalforsamlingen skal i henhold til vedtægterne foregå på denne måde:

1. Valg af dirigent: Bestyrelsen har et forslag til hvem, dette er
2. Bestyrelsen aflægger beretning om årets virksomhed til godkendelse: Omtale af lokale aktiviteter og resultater – eventuelt suppleret af landsinformationer
3. Fremlæggelse af det reviderede regnskab til godkendelse: Kassereren har udarbejdet regnskabet, der skal underskrives af revisor inden generalforsamlingen
4. Drøftelse og godkendelse af lokalforeningens aktivitetsplan for det kommende år: Det er en god idé, hvis bestyrelsen på forhånd har lavet et forslag

5. Valg til bestyrelsen, herunder suppleanter: God idé at have navne på interesserede kandidater – overvej hvilke kvalifikationer/kompetencer det vil være rart at få bestyrelsen suppleret med
6. Valg til revisor, herunder eventuelt valg af suppleant: God idé at have et forslag parat til hvem det kan være
7. Indkomne forslag: Forslag, der ønskes behandlet på generalforsamlingen, sendes til lokalforeningsformanden senest 8 dage før generalforsamlingen
8. Eventuelt



## Konstituering

Konstituering af bestyrelsen sker på det første bestyrelsesmøde efter generalforsamlingen. Dette møde kan afholdes umiddelbart efter generalforsamlingen. Der skal vælges en formand og kasserer, som skal repræsentere forskellige husstande. Derudover er der ikke nogle roller, der er vedtægtsbestemte. Lokalt kan der være mange forskellige roller, som det kan være relevant at udfylde.

Efter generalforsamlingen bedes lokalforeningsbestyrelsen registrere ændringer i bestyrelsen på [www.frivillig.dk](http://www.frivillig.dk). Det er muligt at få hjælp til det på områdekontorerne eller ved henvendelse på mail til [frivillig@cancer.dk](mailto:frivillig@cancer.dk).

## Ændring af roller i bestyrelsen i valgperiode

Bestyrelsesmedlemmer kan bytte roller i løbet af en valgperiode. Hvis der er tale om formand, kasserer og/eller bestyrelsesmedlemmer, der tegner bestyrelsen over for banken, skal der afholdes et nyt konstituerende møde. Ændringen skal formidles til lokalforeningens bank, der skal afleveres referat af det konstituerende møde, og de nye tegningsberettigede skal fremvise legitimation.

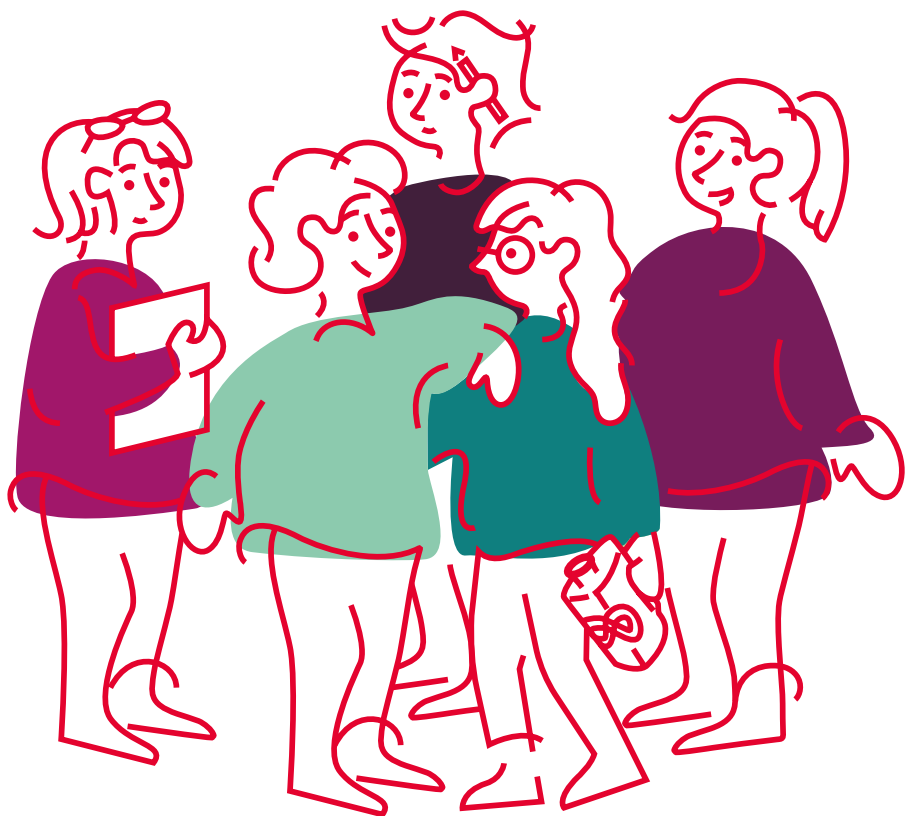
Der kan kun indtræde nye medlemmer i bestyrelsen i forbindelse med en generalforsamling. Bestyrelsen har løbende mulighed for at invitere personer uden for bestyrelsen med til bestyrelsesmøderne.

## Lokale vedtægter

Lokalforeningen har mulighed for at udarbejde egne vedtægter inden for rammerne af Kræftens Bekæmpelses vedtægter. Vedtægterne skal tilføjes navn på lokalforeningen, antal bestyrelsesmedlemmer, og hvem der er tegningsberettiget. Lokale vedtægter kan være nødvendige for at oprette en foreningskonto i banken.



Se eksempel på lokale vedtægter på [www.frivillig.dk](http://www.frivillig.dk) i din lokalforeningsgruppe under "Praktisk information" – "Generalforsamling"



## Forretningsorden

Forretningsordenen er de "spilleregler", der arbejdes efter i bestyrelsen. Bestyrelsen fastsætter selv sin forretningsorden, men det kan være nyttigt at overveje følgende:

- Frister for indkaldelse til møder
- Krav til dagsordenens udformning
- Regler for beslutningsdygtighed (hvor mange skal der være til stede?)
- Afstemningsregler
- Opgavefordeling
- Nedsættelse af (stående/ad hoc) udvalg
- Udarbejdelse, udsendelse og godkendelse af referat
- Eventuel tavshedspligt
- Økonomiopfølgning



Se eksempel på forretningsorden og idéer til at skabe det gode betyrelsesmøde på [www.frivillig.dk](http://www.frivillig.dk) i din lokalforeningsgruppe under "Praktisk information" – "Praktisk og skabeloner"

## Samarbejdsaftale

Det kan også være en god idé at lave en samarbejdsaftale, som beskriver, hvordan man vil arbejde sammen for at løse opgaverne. Aftalen udvikles af bestyrelsen i fællesskab. Den kan bruges som udgangspunkt for en forventningsafstemning, hvor alle kan udtrykke deres holdninger og forventninger til arbejdet. Samarbejdsaftalen kan løbende tages op til drøftelse, for eksempel i forbindelse med nye opgaver eller hvis der kommer nye frivillige i bestyrelsen.

Se skabelon til samarbejdsaftale på [www.frivillig.dk](http://www.frivillig.dk) i din lokalforeningsgruppe under "Praktisk information" – "Praktisk og skabeloner"



## Opstart af ny lokalforening

En lokalforening omfatter de medlemmer af Kræftens Bekæmpelse, der er bosat i den pågældende kommune. En lokalforening kan omfatte flere kommuner (jf. vedtægter § 6 stk. 1).

Den stiftende generalforsamling følger samme retningslinjer som for den ordinære generalforsamling. Der er dog ikke mulighed for at aflægge regnskab og beretning. Husk at udarbejde lokale vedtægter, hvis der skal oprettes en foreningskonto i banken.

Som ny formand er der mulighed for at få tilknyttet en formand fra en anden lokalforening som mentor. Kontakt områdekonsulenten for at høre mere.

## Lukning af lokalforening

Hvis lokalforeningen lukkes, skal der afholdes en ekstraordinær generalforsamling med samme indkaldelsesvarsel som til en ordinær generalforsamling. Ved afstemning om foreningens nedlæggelse skal der være et flertal på mindst 2/3 blandt de fremmødte.

Tjekliste ved lukning af en lokalforening:

- Luk kontoen i banken: Eventuelle ubrugte midler skal overføres til områdekontoret. Hvis der er ubrugte §18 midler, kræver kommunen sandsynligvis disse midler tilbagebetalt
- Afmeld e-Boks på [www.e-boks.dk](http://www.e-boks.dk)
- Nedlæggelse af CVR-nummer: Nedlæggelse af CVR-nummer sker med NemID eller MitID på [www.virk.dk](http://www.virk.dk). Når foreningen lukkes på [www.virk.dk](http://www.virk.dk), bliver foreningens NemID eller MitID og adgangen hertil lukket

# Økonomi





Se hvilke aktiviteter, der er omfattet af Kræftens Bekæmpelses indsamlingstilladelse her: [www.cancer.dk/stoet-os/indsamlinger/](http://www.cancer.dk/stoet-os/indsamlinger/)

## Indtægter

Lokalforeninger kan inden for Kræftens Bekæmpelses etiske retningslinjer finansiere sine aktiviteter ved lokale indsamlinger, donationer, sponsorater og offentlige tilskud (vedtægter §6 stk. 10).

Indsamlede beløb anvendes altid i respekt for givers ønske eller for indsamlingens formål (vedtægter § 6 stk. 11). Alle indsamlinger skal være omfattet af en gyldig indsamlingstilladelse.

I det følgende beskrives de forskellige muligheder for at søge midler. De forskellige puljer kan blive opdateret. Orientér dig derfor også på [www.frivillig.dk](http://www.frivillig.dk).

### Kommunale puljer

Kommunen har to puljer, som lokalforeningen kan søge:

- Pulje til frivilligt socialt arbejde (jf. Serviceloven § 18). Der bevilges typisk midler til aktiviteter af social karakter under 10.000 kr. Kontakt kommunen før I søger, da der er forskellige regler med hensyn til ansøgningsfrist, udformning og hvilke aktiviteter, kommunen vil give penge til. I nogle tilfælde har kommunen et ansøgningsskema, men for det meste skal man selv formulere en ansøgning. Der kan eventuelt vedlægges vedtægter og regnskab for det seneste regnskabsår. Husk at overholde ansøgningsfristen og undersøg eventuelt, hvornår der kan forventes et svar.
- Pulje til folkeoplysende arbejde (Foreningen skal være godkendt som folkeoplysende forening, jf. Folkeoplysningsloven). Pengene gives hovedsageligt til undervisning og foredrag – f.eks. til foredragsholderens løn og lokaleudgifter. Det kan også være til undervisning af kræftpatienter eller pårørende eller til et foredrag om forebyggelse. Der gives ikke tilskud til arrangementer beregnet på indsamling, foreningsarbejde som bestyrelsesmøder og generalforsamling og aktiviteter, der ikke har social eller oplysende karakter.



Se vilkår for udbetaling af §18 midler og folkeoplysningsmidler på kommunens hjemmeside. Vær opmærksom på, at I i nogle kommuner kun kan få udbetalt midler fra én af puljerne

### Landsdækkende puljer

I har også mulighed for at søge landsdækkende puljer. Forskellige fonde og institutioner kan udbyde landsdækkende puljer. Det kan eksempelvis være igennem ISOBRO (Indsamlingsorganisationernes Brancheorganisation).

Hvis I søger andre landsdækkende puljer, skal I koordinere med områdekontoret, som koordinerer med afdelingen Fundraising & Medlemmer.

### Lokale fonde

I næsten alle kommuner findes der fonde og legater, der støtter mange forskellige formål. Se i Kraks Fonds- og Legatvejviser for at finde lige præcis de fonde, der er relevante at søge for jer. Vejviseren kan lånes på biblioteket. Det kan være en god idé at kontakte den, der administrerer fonden eller legatet, inden I søger. Det kan give en fornemmelse af, om det kan betale sig at søge og hvilke formål, der skal fremhæves.

### Sponsorater

Lokalforeningsbestyrelsen kan søge sponsorstøtte på op til 25.000 kr. hos lokale virksomheder og fonde. Hvis I søger om et højere beløb, og hvis det drejer sig om landsdækkende virksomheder, skal kontakten til virksomheden ske efter aftale med Fundraising & Medlemmer på hovedkontoret i Kræftens Bekæmpelse på mail [frivillig@cancer.dk](mailto:frivillig@cancer.dk).

Ifølge Kræftens Bekæmpelses etiske retningslinjer kan lokalforeningen modtage gaver og bidrag fra privatpersoner, virksomheder, koncerner, fonde osv. Det gælder dog ikke, hvis disse ikke lever op til Kræftens Bekæmpelses etiske retningslinjer (læs mere i afsnittet om retningslinjer).

Der kan søges sponsorstøtte til:

- Annoncer, pjecer, plakater, porto, foredragsholderhonorar, aktiviteter
- At bruge sponsorens/virksomhedens faciliteter f.eks. frankeringsmaskine, telefon, kopimaskine, mødelokale mv.
- Effekter (til tombola, lotteriet 6 på stribe mv.)
- Naturalier (kaffe, vand, frugt, brød til møder, landsindsamling mv.)

Regler for private:

- Private, der støtter Kræftens Bekæmpelse kan opnå skattefradrag fra første krone – se hvordan i boksen herunder
- Varekøb, lotterisedler, julekort og kontingent giver ikke fradrag
- Private, der støtter Kræftens Bekæmpelse kan opnå skattefradrag, se regler og gældende beløbsgrænser [www.cancer.dk/skattefradrag/](http://www.cancer.dk/skattefradrag/). Dette gælder uanset, om de har indbetalt til én eller flere foreninger



Da det er Kræftens Bekæmpelse, der skal indberette fradragsberettigede gaver/bidrag til SKAT, er det nødvendigt at følge denne procedure for at sikre, at en privatperson får fradrag for sin gave/bidrag:

- Lokalforeningen skal indsende kvittering med dato, beløb, samt navn og adresse på den, der har givet beløbet til **medlem@cancer.dk** med oplysning om, at personen ønsker fradrag
- Personen skal oplyse sit CPR-nummer skal skrives konsekvent med bindestreg, enten ved at bruge dette link [www.cancer.dk/cpr](http://www.cancer.dk/cpr) eller ved at ringe til Servicecentret **35 25 75 40**. CPR-nummer må ikke sendes i en e-mail grundet GDPR

Læs mere om, hvilke  
kampagner Kræftens  
Bekæmpelse aktuelt fundraiser  
til på [www.frivillig.dk](http://www.frivillig.dk)  
Her kan du også se, hvor i landet  
vores gadehververe aktuelt  
befinder sig

## Kræftens Bekæmpelses pulje til lokale aktiviteter

Puljens formål er at fremme lokale frivillige aktiviteter. Puljen finansieres af overskuddet fra lokalforeninger med mere end 100.000 kr. i kassebeholdning ved årets afslutning. Der er i 2023 desuden tilført 500.000 kr. til puljen fra Kræftens Bekæmpelse.

Der kan gives tilskud til projekter og aktiviteter indenfor bl.a. disse områder:  
Oplysning, forebyggelse og patient- og pårørendestøtte.

Aktiviteten skal:

- fremme kræftsagen lokalt og styrke den lokale frivillige indsats
- være i overensstemmelse med Kræftens Bekæmpelses overordnede mål og strategi, faglige normer og standarder.

Projekter og aktiviteter skal bygge på lokalt engagement, og projekter kan f.eks. etableres i samarbejde med andre foreninger, der betaler en andel af udgifterne. Projekter kan også etableres i samarbejde med kommunen, som bidrager til aktiviteten med medarbejderressourcer eller finansiering i projektperioden. Der stilles dog ikke krav om medfinansiering til projektet.

Se yderligere beskrivelse af puljen og ansøgningskema på [www.frivillig.dk](http://www.frivillig.dk) i din lokalforeningsgruppe under "Praktisk information" – "Økonomi"



### Basistilskud til lokalforeninger

Økonomisk trængte lokalforeninger kan årligt få overført basismidler på op til 15.000 kr. Midlerne overføres, når lokalforeningen selv vurderer at have behov for midlerne. Lokalforeningen udfylder og indsender et skema, hvorefter beløb op til 15.000 kr. årligt overføres. Ordningen er især tiltænkt nystartede lokalforeninger og lokalforeninger med en lav kassebeholdning.

Basismidlerne på op til 15.000 kr. kan anvendes til:

- Driftsudgifter i forbindelse med lokalforeningsbestyrelsens arbejde
- Opgaver, der knytter sig til de politiske indsatser vedtaget af repræsentantskabet

Økonomisk støtte til øvrige aktiviteter henvises til "Pulje til lokale aktiviteter".

En lokalforening må have en kassebeholdning på maksimalt 100.000 kr. Såfremt kassebeholdningen ved årets udgang overstiger 100.000 kr. tilbageføres de overskydende midler til 'Pulje til lokale aktiviteter'.

Ønsker I at søge basismidler, kan I finde ansøgningsskema på [www.frivillig.dk](http://www.frivillig.dk) i lokalforeningsgruppen under praktisk information.

### Tilskud fra Stafet For Livet

Hovedbestyrelsen har besluttet, at 10 pct. af overskuddet fra stafetterne skal overføres til lokalforeningen, og derved komme tilbage til befolkningen i det lokalområde, der har bakket op om stafetten. Der kan normalt maksimalt overføres 50.000 kr.

Tilskuddet kan bruges til:

- Oplysning om kræft, det at have kræft og formidling af viden til borgere om kræft
- Lokale forebyggelsesaktiviteter
- Lokale tilbud for kræftpatienter, pårørende og efterladte, f.eks. cafétilbud eller mindfulness
- Infrastruktur/materialer, der understøtter lokalforeningens aktiviteter og samarbejdsprojekter





## Indtægter fra landsdækkende kampagner

Indtægter fra Kræftens Bekæmpelses landsdækkende indsamlinger (Landsindsamling, Lyserød Lørdag mv.) indsendes til Kræftens Bekæmpelse. Der er dog mulighed for at fratække udgifter, der er afholdt i forbindelse med indsamlingerne.

## Økonomisk støtte fra lokalforeningen

Lokalforeningen må ikke yde økonomisk støtte til enkeltpersoner, til forskning eller til opgaver, der normalt varetages af det offentlige. Lokalforeningen må ikke ansætte personale. Indgåelse af lejemaal kan ske efter aftale med områdekontoret (vedtægter §6 stk.12).

Kræftens Bekæmpelse yder ikke:

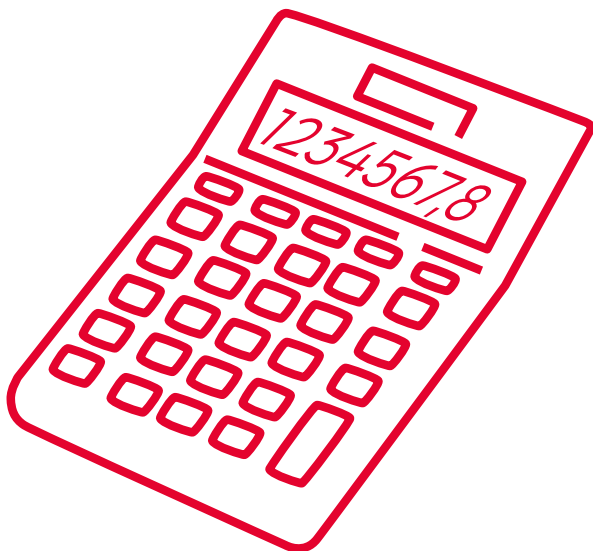
- Støtte til bygninger eller til indretning af behandlingsfaciliteter
- Støtte til indkøb af udstyr og instrumenter til anvendelse til behandling
- Støtte til driftsudgifter som husleje og administrative udgifter
- Tilskud til etablering eller drift af hospices
- Tilskud til evaluering og forskning i forbindelse med hospices
- Tilskud til almindelig efteruddannelse eller kursusvirksomhed, da dette opfattes som en kommunal opgave. Der kan dog dispenseres herfor, hvis en vis uddannelse er påkrævet i et forskningsprojekt. Endvidere findes der en mindre pulje til højt specialiseret, kræftrelateret efteruddannelse for speciallæger



## Konto i banken

Når lokalforeningen opretter en foreningskonto, er der forskellige informationer som banken skal have. Der er hele tiden udvikling i hvordan banker vurderer reglerne. Se den seneste info på [www.frivillig.dk](http://www.frivillig.dk) i lokalforeningens gruppe under "Praktisk information".

Se eksempel på lokale vedtægter på [www.frivillig.dk](http://www.frivillig.dk) i din lokalforeningsgruppe under "Praktisk information" – "Generalforsamling"



## CVR-nummer

Det er lovpligtigt for en lokalforening med en bankkonto at have et CVR-nummer. For at få et CVR-nummer skal lokalforeningen have et NemID eller MitID.

Hvis lokalforeningen ikke kan eller ønsker at bestille NemID eller MitID online, kan I få NemID eller MitID ved at møde personligt op på et borgerservicecenter i en kommune eller på et skattecenter. Husk at medbringe gyldig legitimation.

Når foreningen har fået et CVR-nummer, kan I bestille en digital signatur, som er knyttet til foreningen.

En lokalforening, der har brug for at oprette, ændre, forny eller lukke et CVR-nummer, skal selv registrere det online med Digital Signatur eller NemID eller MitID på **[www.virk.dk](http://www.virk.dk)**.

Lokalforeningen skal forny sit CVR-nummer hvert 3. år og får i den forbindelse tilsendt en mail.



Se mere på **[www.virk.dk/postkasse](http://www.virk.dk/postkasse)**, hvor der findes en vejledning, og hvor oprettelsen skal finde sted

## Lokalforeningens konto i Danske Bank

Som lokalforening i Kræftens Bekæmpelse er det muligt at oprette en bankkonto i Danske Bank, som en del af den Foreningsaftale Kræftens Bekæmpelse har. Enhver lokalforening har dog ret til selv at vælge sit pengeinstitut.

Afdelingen i Danske Bank Forening Direkte tager sig specielt af foreninger og kan dermed give en bedre service end den lokale filial. Aftalen betyder også, at I som lokalforening ikke skal betale oprettelsesgebyr. Derudover er den kvartalsvise udgift på kun 75 kroner og dækker løbende drift for at have et konto set-up, bestående af op til to konti og to netbanker. Derudover betales der ikke negativ indlånsrente.

Ønsker I som lokalforening at oprette en konto i Danske Bank under vores foreningsaftale, skal I kontakte Danske Bank-afdelingen Forening Direkte på telefon 45144441, der kan hjælpe med oprettelsen.

## Oprettelse af MyShop – tidligere MobilePay

I har som lokalforening også mulighed for at få oprettet et MyShop-nummeret, som I kan bruge til eksempelvis landsindsamlingen, Lyserød Lørdag eller donationer i forbindelse med events.

Som lokalforening med tilhørende eget CVR-nummer skal I selv oprette MyShop-nummeret, da MyShop skal kende og kunne dokumentere reelle ejere, konti og foreningsinformation.

Oprettelsen vil på baggrund af ovenstående have et oprettelsesgebyr på 999 kr. pr. lokalforening. Hvis jeres MyShop-nummer kun anvendes til indsamlingsformål, kan I bede om at blive gebyrfritaget. Se yderligere på [www.frivillig.dk](http://www.frivillig.dk) i lokalforeningsgruppen under praktisk information.

Det er ikke en forudsætning for oprettelse af et MyShop-nummer, at lokalforeningen er kunde i Danske Bank.

## Regnskab

Lokalforeningen udarbejder regnskab over samtlige indtægter og udgifter i et kalenderår, herunder eventuelt basistilskud fra Kræftens Bekæmpelse.

Har lokalforeningen lokaludvalg tilknyttet, skal eventuelle indtægter og udgifter samt kasse-beholdning fra disse også fremgå af regnskabet.

Hvis lokalforeningen er tilknyttet et samarbejdsudvalg, kan eventuelle udgifter i den forbindelse, ligeledes angives.

Kræftens Bekæmpelse opfordrer til, at lokalforeningen anvender den regnskabskabelon, der stilles til rådighed på [www.frivillig.dk](http://www.frivillig.dk). Regnskabet skal underskrives af formand, kasserer samt revisor. Efterfølgende skal der indtastes nøgletal fra det på generalforsamlingen godkendte regnskab via den elektroniske indberetning på [www.frivillig.dk](http://www.frivillig.dk) senest den 31. marts.

Kræftens Bekæmpelses eksterne revisor vil stikprøvevis anmode lokalforeningen om at indsende bilagsmateriale eller anden dokumentation. Det fulde regnskab, bilagsmateriale og andre dokumenter skal opbevares hos lokalforeningen i fem år.



Den elektroniske regnskabsblanket finder du i din lokalforeningsgruppe i perioden primo januar til ultimo marts. Kassereren i lokalforeningen modtager besked, så snart den er tilgængelig. I lokalforeningsgruppen under 'Praktisk information' – 'Økonomi' finder du vejledninger til den elektroniske indberetning og også et regneark til at føre regnskab, hvor vejledningen findes på første fane i regnearket

## Revisor

Generalforsamlingen skal vælge en revisor. Der er intet krav om en professionel revisor. Det anbefales dog, at der findes en revisor, som ikke er medlem af bestyrelsen.

Revisoren gennemgår regnskabet, sammenholder med bilag, afstemmer bank- og girobeholdningen, konstaterer kassebeholdningens tilstedeværelse og underskriver årsregnskabet.

## Afgifter

### Moms

Lokalforeningerne er selvstændige foreninger og er omfattet af momslovens generelle fritagelsesbestemmelser (§ 13, stk. 1 nr. 21). Det bevirker, at lokalforeningen er fritaget for salgsmoms og ikke kan fratække købsmoms.

Der skal altså ikke betales moms i forbindelse med aktiviteter i lokalforeningerne i al almindelighed – under forudsætning af, at aktiviteterne ikke kan fremkalde konkurrenceforvridning.

### KODA og Gramex

Kræftens Bekæmpelse, KODA og Gramex har indgået en aftale, der fritager frivillige for det store administrative arbejde i forbindelse med de musikalske afgifter. KODA og Gramex er organisationer, der sørger for, at musikere får deres retmæssige betaling, når deres musik spilles offentligt.

Aftalen med Kræftens Bekæmpelse betyder, at der ikke skal søges om fritagelse eller betales afgift ved almindelige arrangementer som for eksempel musik til gymnastik eller en mindre koncert. I stedet betaler Kræftens Bekæmpelse et årligt beløb, der er beregnet ud fra antallet af aktiviteter i det forløbne år.

Der skal dog stadig betales KODA-afgift i forbindelse med ekstraordinært store aktiviteter som for eksempel koncert med et større navn.



## Omkostningsgodtgørelse

I kan få dækket udgifter i forbindelse med jeres frivillige arbejde, hvis I er frivillige i en lokalforening eller et regionsudvalg eller hvis I er projekt-, event-, eller patientstøttefrivillig. Desuden også hvis I officielt repræsenterer Kræftens Bekæmpelse ved givne lejligheder, i eksterne bestyrelser, råd eller andet. Men det er altså ikke muligt at få godtgjort omkostninger til deltagelse i arrangementer, der udelukkende har personlig interesse.

Inden I afholder en udgift, bør I aftale det med formanden eller anden frivillig leder, så I er sikre på, at den bliver godtgjort. Som udgangspunkt dækkes udgifterne af lokalforeningen og i enkelte tilfælde af områdekantoret eller hovedkontoret.

### Transportgodtgørelse

I har mulighed for at få refunderet jeres transportudgifter i forbindelse med frivilligt arbejde. Der opfordres til, at I prioriterer offentlig transport eller samkørsel. Er dette ikke muligt, godtgøres kørsel i egen bil. Satsen for kørsel i egen bil er statens laveste takst, som udbetales skattefrit.



Du kan finde retningslinjerne for kørsel på [www.frivillig.dk/dokumenter/retningslinjer/](http://www.frivillig.dk/dokumenter/retningslinjer/)  
Her kan du også læse mere om, hvordan du kan få refunderet dine udgifter



### **Telefongodtgørelse**

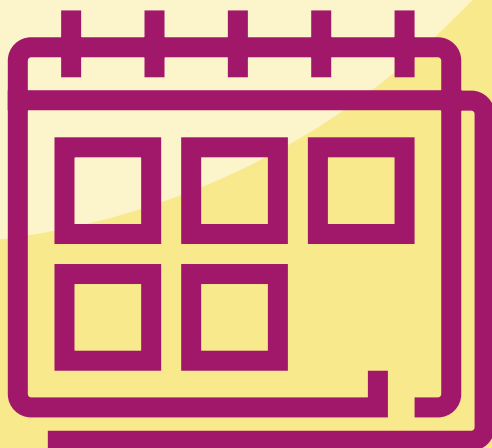
Mod dokumentation godtgøres telefonomkostninger med 20 kroner pr. time skattefrit. Overstiger det samlede beløb 2.300 kroner årligt, skal hele beløbet indberettes og beskattes. Såfremt der er brug for godtgørelse af omkostninger til telefon, skal det aftales med områdekontoret.

### **Godtgørelse for udlæg til kontorartikler, forplejning eller andet**

På [www.frivillig.dk](http://www.frivillig.dk) under dokumenter kan I læse, hvordan I kan få godtgjort jeres omkostninger for udlæg.



# Årskalender



# Årskalenderen

– giver et overblik over frivilligaktiviteter og møder for lokalforeningen i løbet af året.  
Find en kopi af kalenderen bagerst i bogen, som er lige til at klippe ud og hænge op.

<b>JANUAR</b>	Lokalforeningskonference
<b>FEBRUAR</b>	
<b>MARTS</b>	LANDSINDSAMLING
<b>APRIL</b>	
<b>MAJ</b>	Repræsentantskabsmøde Soluge
<b>JUNI</b>	Lokale fællesmøder Valgmøde til regionsudvalget
<b>JULI</b>	STAFET FOR LIVET
<b>AUGUST</b>	
<b>SEPTEMBER</b>	
<b>OKTOBER</b>	Lyserød Lørdag Knæk Cancer
<b>NOVEMBER</b>	Politiske dialogmøder
<b>DECEMBER</b>	

## Møder for lokalforeningerne

Formandskabet og bestyrelsesmedlemmer fra lokalforeningen har mulighed for at udpege deltager til en række møder i løbet af året. Det er ofte bestyrelsen selv, der deltager, men kan i nogle tilfælde også være andre der repræsenterer bestyrelsen. De faste møder omfatter:

### Repræsentantskabsmøde

Hvert år afholdes ordinært repræsentantskabsmøde inden udgangen af maj måned. På repræsentantskabsmødet mødes frivillige fra lokalforeninger og regionsudvalg og foreningens hovedbestyrelse. De skal bl.a. tage stilling til beretningen fra det foregående år samt foreningens indsatsområder det kommende år. Repræsentantskabet består af:

- Delegerede for lokalforeningerne. Hver lokalforening har ret til at sende to delegerede, der udpeges af lokalforeningens bestyrelse. For hver 1.000 medlemmer i kommunen kan en lokalforening udpege yderligere én delegeret
- To delegerede fra hvert regionsudvalg
- Medlemmerne af repræsentantskabets præsidium
- Hovedbestyrelsens medlemmer.

Repræsentantskabsmødet afholdes over to dage med betalt overnatning, forplejning og transport.

### Lokalt fællesmøde

Mødet afholdes kort tid efter repræsentantskabsmødet i hver region. Formålet med mødet er at følge op på repræsentantskabsmødet og at skabe dialog mellem Kræftens Bekæmpelses formand og direktør samt lokalforeningerne om de politiske indsatser og aktuelle temaer. Efter mødet er der valg til regionsudvalget.

### Politisk dialogmøde

Det politiske dialogmøde afholdes i hver region som et led i den demokratiske proces med at vælge de politiske indsatser for lokalforeninger og regionsudvalg for det kommende år. Deltagerne har mulighed for at kommentere det forslag til politiske indsatser, der vedtages på repræsentantskabsmødet.

Ud over lokalforeningerne deltager repræsentanter for regionsudvalget og hovedbestyrelses-medlemmer med bopæl i den pågældende region.

## Lokalforeningskonference

Lokalforeningskonferencen har til formål at styrke sammenhængen og kvaliteten i lokalforeningernes arbejde. Der er faglige oplæg, deling af viden, erfaringsudveksling og drøftelse af kommende indsatser. Det er her, I har chancen for at møde andre lokalforeninger på tværs af hele landet.



Derudover afholdes der andre møder og arrangementer, som annonceres i løbet af året. Se hvornår møderne afholdes i kalenderen på [www.frivillig.dk/kalender/](http://www.frivillig.dk/kalender/) og meld dig til på [www.frivillig.dk/kurser-og-moeder/](http://www.frivillig.dk/kurser-og-moeder/)



## Frivilligaktiviteter

I løbet af året afholdes også flere frivilligaktiviteter, som er relevante for lokalforeningen at være orienteret om, blandt andet:

### Landsindsamling

Landsindsamlingen arrangeres ofte af lokalforeningen eller uddelegeres til andre. Det er en unik anledning for lokalforeningen til at møde borgerne i lokalområdet samt synliggøre foreningen og dens arbejde for forskning, forebyggelse og patientstøtte.

### Stafet For Livet

Stafet For Livet er en 24 timers holdaktivitet, der sætter fokus på kræftsagen.

### Knæk Cancer

Knæk Cancer er Danmarks største indsats mod kræft, hvor vi i uge 43 står sammen om at knække cancer.

### Lyserød Lørdag

Lyserød Lørdag er en landsdækkende event under Støt Brysterne-kampagnen, der har til formål at indsamle penge til brystkræftsagen. Lyserød Lørdag er altid lørdagen i uge 40.

### Solkampagnen

Hvert år afholdes flere forskellige aktiviteter i forbindelse med Solkampagnen, bl.a. den lokale soluge, skyggestande og events, solsikre kommuner og festivaler.



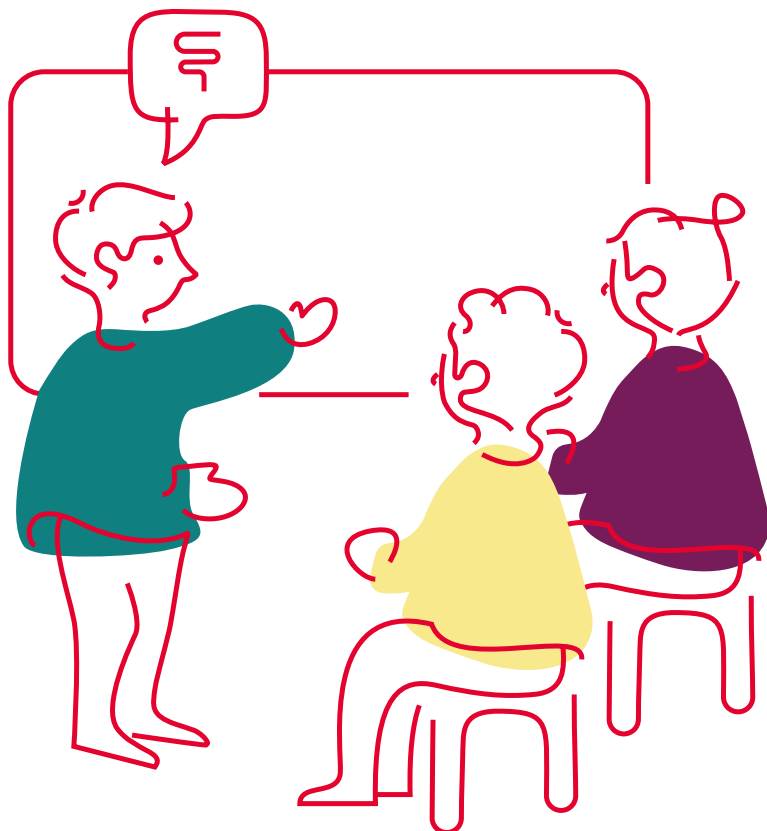
Du kan finde mere information og tilmelde dig kurserne på [www.frivillig.dk/kurser-og-moeder/](http://www.frivillig.dk/kurser-og-moeder/)

Du kan få refunderet dine transportomkostninger. Læs om det her [www.frivillig.dk/dokumenter/retningslinjer/](http://www.frivillig.dk/dokumenter/retningslinjer/)

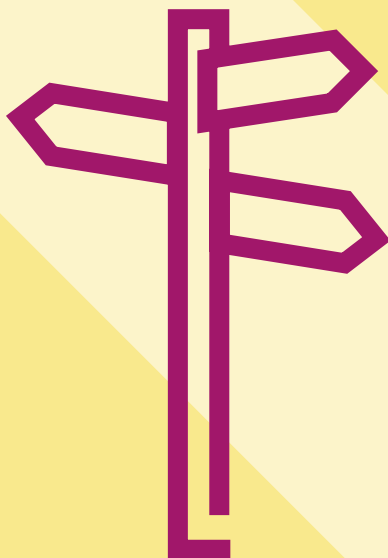
## Kurser

I har gode muligheder for at blive klædt på til det frivillige arbejde i Kræftens Bekæmpelse. Vi udbyder løbende fysiske og digitale kurser, hvor I kan udvikle personlige kompetencer og få specifik viden, konkrete redskaber og et stærkt netværk med andre frivillige. Tilmelding på [www.frivillig.dk/kurser](http://www.frivillig.dk/kurser)

For at tage kurserne er det en forudsætning, at man har tildelt sig selv en relevant rolle under ens profil - for eksempel "Røgfri Fremtid Frivillig".



# Retningslinjer





En af Kræftens Bekæmpelses værdier er at være troværdig. Derfor er det vigtigt, at frivillige og ansatte følger foreningens retningslinjer. Herunder ses et lille uddrag – læs gerne retningslinjerne i deres fulde længe på [www.frivillig.dk](http://www.frivillig.dk).



Du kan finde alle retningslinjerne på  
[www.frivillig.dk/dokumenter/retningslinjer/](http://www.frivillig.dk/dokumenter/retningslinjer/)

## Etiske retningslinjer – om samarbejde, bevillinger og donationer

De etiske retningslinjer fokuserer på tre områder, hvor det er vigtigt at vide, hvor Kræftens Bekæmpelse står: Samarbejde, bevillinger og donationer.

Overordnet kan lokalforeningen indgå i samarbejde med andre, når:

- Samarbejdet ikke skader foreningens troværdighed og omdømme
- Virksomhedens produktion eller produkter ikke indebærer en væsentlig kræftrisiko
- Virksomhedens formål eller væsentlige aktiviteter ikke er i modstrid med Kræftens Bekæmpelses arbejde
- Der er åbenhed om samarbejdet

Lokalforeningen kan ikke modtage donationer og faste bidrag fra tobaksindustrien eller medicinalindustrien. For medicinalindustrien gælder dog, at I – som eneste undtagelse – kan modtage betingelsesfrie donationer ved landsdækkende indsamlingskampagner. Der kan ikke indgås aftaler med medicinalindustrien om anvendelse af Kræftens Bekæmpelses logo, kampagnelogoer eller støttelogoer.

## Retningslinjer for alkohol

Når I som frivillige repræsenterer Kræftens Bekæmpelse og udfører udadvendte opgaver for foreningen, forventes det, at I ikke indtager alkohol. Når Kræftens Bekæmpelses frivillige mødes ved særlige lejligheder, er der mulighed for at indtage alkohol med almindelig omtanke. Der opfordres til, at frivilliges indtagelse af alkohol i Kræftens Bekæmpelses lokaler sker uden for almindelig åbningstid.

## Tavshedspligt

I har tavshedspligt i forhold til personrelaterede informationer eller anden fortrolig information. Tavshedspligten gælder også, når I ikke længere er frivillige i Kræftens Bekæmpelse.

## Forsikring

I Kræftens Bekæmpelse ønsker vi, at frivillige er forsikrede, når de arbejder for foreningen. Derfor har vi tegnet en erhvervsansvarsforsikring og en arbejdsskade-forsikring, der dækker alle frivillige. Der kan være særlige forhold, hvor I ikke er forsikret. Feks. er indsamlere ikke forsikret ved hundebid, lige så vel som skader på frivilliges biler ikke dækkes. Hvis I som frivillige transporterer en anden person, f.eks. en kræftpatient, vil den anden person ikke være omfattet forsikringsmæssigt.



Du finder vilkårene på  
[www.frivillig.dk/dokumenter/retningslinjer/](http://www.frivillig.dk/dokumenter/retningslinjer/)

## Personfølsomme oplysninger (GDPR)

Den nye persondatalov, også kendt som GDPR, trådte i kraft i maj måned. Der er i den forbindelse nogle regler, I som frivillige, skal kende. Blandt andet skal I undgå at skrive personfølsomme oplysninger i eksempelvis referater eller vægbeskeder på [www.frivillig.dk](http://www.frivillig.dk). Det samme gør sig gældende for indhold i mails eller dokumenter, uanset hvor de opbevares.

Personfølsomme oplysninger kan f.eks. dreje sig om sygdomsforhold, etnicitet, politisk overbevisning o.l.

Desuden skal I sørge for, at dokumenter, lister og lignende på [www.frivillig.dk](http://www.frivillig.dk) slettes, når de ikke længere er aktuelle. Vær opmærksom på at personer, som fremgår af lister, med jævne mellemrum skal orienteres om, at de står på disse lister, og hvordan de eventuelt kan blive slettet.

Læs mere om GDPR  
på [www.frivillig.dk](http://www.frivillig.dk)

## Tilladelser

Der kræves særlige tilladelser i forbindelse med indsamlinger og arrangementer, hvor der udskænkes alkohol eller indsamles via lotterier.

### Indsamling

I skal have tilladelse fra indsamlingsnævnet, hvis lokalforeningen ønsker at lave lokale indsamlinger med faste indsamlingsbøtter (f.eks. i butikker). Indsamlingsnævnet skal desuden oplyses om, hvor der opstilles indsamlingsbøtter. Der skal laves særskilt regnskab for dette. Der kræves dog ikke tilladelse, hvis indsamlingen sker i forbindelse med landsindsamlingen.

Når det gælder landsindsamlingen, må indsamlingsbøtten blive stående i op til en uge efter selve indsamlingsdagen. Ud over landsindsamlingen må der ikke foretages indsamlinger med direkte henvendelse til borgerne.

### Lotteri

Et lotteri kan f.eks. være bankospil, skrabespil, lodsedler eller tombola. Lotterier er kun omfattet af spillelovgivningen, hvis:

1. Deltagerne betaler et indskud (penge eller lignende)
2. Gevinstchancen udelukkende beror på tilfældighed
3. Deltagerne gennem betalingen har mulighed for at vinde en gevinst (alle slags gevinster)

I skal kontakte Spillemyndigheden, hvis I ønsker afholde et almennyttigt lotteri til fordel for velgørenhed eller andre almennyttige formål. Er omsætningen under 20.000 kr., kan I nøjes med at anmelde lotteriet til spillemyndigheden. I kan anmelde to lotterier pr. år. Er omsætningen over 20.000 kr. skal I søge om tilladelse fra Spillemyndigheden (I skal forvente op til fire ugers ekspeditionstid).



Læs mere på [www.spillemyndigheden.dk](http://www.spillemyndigheden.dk) under fanen "Virksomheder og foreninger" og dernæst punktet "Almennyttigt lotteri"

### **Gevinstafgift til SKAT ved lotteri**

Når der afholdes almennyttigt lotteri, skal der betales gevinstafgift til SKAT. I skal betale 17,5 pct. gevinstafgift af kontantgevinster over 200 kr. Er der f.eks. tale om en kontantgevinst på 500 kr., skal der betales afgift af 300 kr. (500-200), hvilket giver en afgift på 52,5 kr.

For varegevinster gælder det, at I skal betale 17,5 pct. gevinstafgift af varegevinster over 750 kr. Er der f.eks. tale om en varegevinst til 1.000 kr., skal der betales afgift af 250 kr. (1000-750), hvilket giver en afgift på 43,75 kr.

Læs mere om  
registrering og  
betaling af gevin-  
stafgift på  
[www.skat.dk](http://www.skat.dk)

Lokalforeningens kasserer skal registrere en kommende gevinstafgift hos Erhvervsstyrelsen senest fire uger efter, at foreningen har fået tilladelse til at holde lotteriet, og inden lotteriet afholdes. Registrering gøres på [www.virk.dk](http://www.virk.dk)

Lokalforeningen skal indberette og betale en eventuel gevinstafgift senest 15 dage efter, at resultatet af lotteriet er offentliggjort, eller efter vinderen har fået direkte besked.



Afgiften indberettes på [www.skat.dk](http://www.skat.dk)  
(blanket 29.021)

## Honorarer og gavekort

I kan have brug for at give et honorar til en foredragsholder eller en frivillig, der hjælper lokalforeningen. Det kan for eksempel være en frivillig, som afholder gymnastik for kræftpatienter. Honoraret kan gå til at dække diverse administrative og praktiske udgifter. På den måde undgår den frivillige at indsende alle bilag, der vedrører aktiviteten.

Når der skal betales honorar til en enkeltperson, skal denne betale B-skat. Vælger I at give et gavekort, skal dette også oplyses til SKAT.

Kræftens Bekæmpelses medarbejdere må ikke modtage honorarer.



Find retningslinjer og skema til indberetning af B-honorar på [www.frivillig.dk/dokumenter/blanketter/](http://www.frivillig.dk/dokumenter/blanketter/)

# Årskalenderen

– giver et overblik over frivilligaktiviteter og møder for lokalforeningen i løbet af året.  
Klip den ud og hæng den op på væggen:

<b>JANUAR</b>	Lokalforeningskonference
<b>FEBRUAR</b>	
<b>MARTS</b>	LANDSINDSAMLING
<b>APRIL</b>	
<b>MAJ</b>	Repræsentantskabsmøde Soluge
<b>JUNI</b>	Lokale fællesmøder Valgmøde til regionsudvalget
<b>JULI</b>	STAFET FOR LIVET
<b>AUGUST</b>	
<b>SEPTEMBER</b>	
<b>OKTOBER</b>	Lyserød Lørdag Knæk Cancer
<b>NOVEMBER</b>	Politiske dialogmøder
<b>DECEMBER</b>	

Tilføj selv flere begivenheder for jeres lokalforening













Har du brug for mere information, kan du kontakte områdekontoret.  
Find kontaktoplysninger på dit lokale områdekontor på  
[www.cancer.dk/omraadekontorer](http://www.cancer.dk/omraadekontorer)

Du kan også skrive til Frivillig Indsats på mail [frivillig@cancer.dk](mailto:frivillig@cancer.dk)



Kræftens Bekæmpelse  
Strandboulevarden 49  
2100 København Ø  
Telefon 35 25 75 00

Den nyeste version af  
håndbogen kan findes  
digitalt på [www.frivillig.dk](http://www.frivillig.dk)

Varenr. 6374  
2. udgave  
Marts 2023



Tryksag  
5041 0072

