

LYSERØD LØRDAG

Vejledning

2026

Indholdsfortegnelse

Velkommen	2
Hvornår.....	3
Vigtige datoer.....	3
Lyserød Lørdag-sites	3
Arrangørroller.....	5
Byarrangør.....	5
Eventarrangør.....	7
Lyserød Sports-Lørdag.....	8
Forberedelse og koordinering	10
Materialer.....	11
Logo	12
Tak.....	12
MobilePay og online indsamlinger	13
Afregning og opgørelse	14
Tjekliste	15
Fakta	16

Velkommen

Kære Lyserød Lørdag arrangør

Først og fremmest tusinde TAK, fordi du har valgt at blive frivillig arrangør på Lyserød Lørdag. Din hjælp som frivillig er uundværlig, og vi sætter stor pris på din indsats og dit engagement ❤️

Hver år rammes mere end 5.000 kvinder i Danmark af brystkræft. Vi er derfor meget taknemmelige for, at du er med til at sætte fokus på og samle ind til forskning, forebyggelse og patient- og pårørendestøtte indenfor brystkræftområdet.

Lyserød Lørdag og brystkræftsagen

I år afholdes Lyserød Lørdag for 19. gang, og siden begyndelsen har eventen indsamlet mere end 63 millioner kr. til brystkræftsagen. Et imponerende beløb der ikke havde været muligt uden de engagerede frivillige, foreninger og lokalt erhvervsliv, der år efter år lægger tid og kræfter i lyserøde aktiviteter til fordel for brystkræftsagen.

Vi håber, at du vil være med til at skabe endnu en vellykket Lyserød Lørdag i år og hjælpe med at indsamle et flot beløb. Tak for din støtte – du gør en kæmpe forskel!

Information og vejledning

I denne vejledning har vi samlet de vigtigste informationer om Lyserød Lørdag, så du kan komme i gang med at planlægge din aktivitet og evt. engagere det lokale erhvervsliv. Der er et særligt afsnit omkring sport, hvis du ønsker at involvere din egen ynglings-sportsgren eller engagere din bys sportshold i Lyserød Lørdag. Du finder også en særskilt 'mini-vejledning' til sport på enten frivillig.dk eller lyserodlอร์ดag.dk.

I denne vejledning kan du også læse om Kræftens Bekæmpelses frivillig site 'frivillig.dk', materialer, logobrug, afregning og mange andre vigtige ting, så du bliver klædt på til din frivillige rolle. Yderligere information, idékataloger, lotterimaterialer og andre vigtige dokumenter finder du på frivillig.dk under 'Redskaber' samt i Lyserød Lørdags Landsdækkende gruppe.

Endnu engang tak for dit engagement og rigtig god fornøjelse 🎀



Sanne Lindehøj
Lyserød Lørdag, Støt Brysterne

E-mail: lyserod@cancer.dk
Telefon: 35 25 35 12

Hvornår

Lyserød Lørdag er altid lørdagen i uge 40, og derfor i år den **3. oktober 2026**. Du er meget velkommen til at tage **hele uge 40** i brug til dine Lyserød Lørdag aktiviteter, og du kan også opfordre det lokale erhvervsliv til at deltage i Lyserød Lørdag hele ugen.

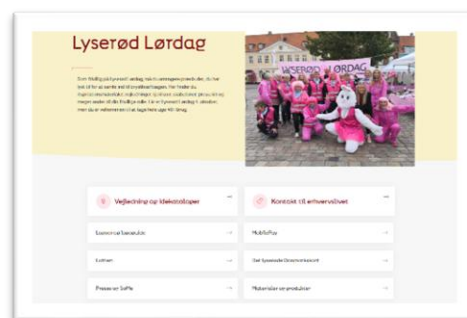
Vigtige datoer

Vigtige datoer 2026

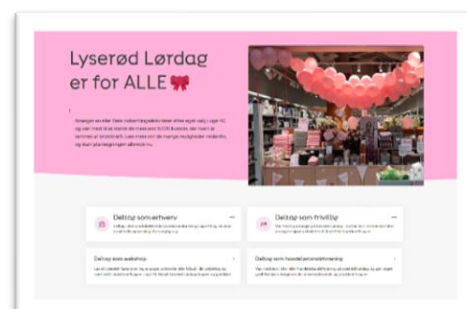
1. maj	Tilmelding til Lyserød Lørdag åbner
1. maj	Du kan bestille hvervematerialer til erhvervslivet samt diplomer
1. september	Du kan bestille oppyntning og andre materialer
1. september	'Danmarkskortet' er aktivt på lyserødlørdag.dk og støtbrysterne.dk
29. september	Sidste frist for bestilling af materialer
3. oktober	Lyserød Lørdag
19. oktober	Frist for indbetaling af det indsamlede beløb

Lyserød Lørdag-sites

Frivillig.dk er Kræftens Bekæmpelses site til frivillige. Her kan du finde relevante informationer og dokumenter til din Lyserød Lørdag, bestille materialer, modtage nyheder og information om årets Lyserød Lørdag, tilmelde dig årets Lyserød Lørdag og meget andet.



Lyserødlørdag.dk er informations- og inspirationssite for Lyserød Lørdag. Her kan 'nye' frivillige, erhvervslivet og handelsstandsforeninger bliver klogere på Lyserød Lørdag. Det er også her, at erhvervslivet tilmelder sig Lyserød Lørdag og kan købe oppyntningsmaterialer og merchandise.



Frivillig.dk

Frivillig.dk er sitet for Kræftens Bekæmpelses frivillige. Vi anbefaler at man som frivillig på Lyserød Lørdag, bliver en del af det 'lyserøde univers' på frivillig.dk. På denne måde vil du bl.a. modtage relevant information og kunne bestille materialer. For at bruge frivillig.dk skal man oprette en profil med navn og e-mail. Herefter finder du nemt **Lyserød Lørdag Landsdækkende gruppe** ved at klikke på 'Grupper' i den øverste top-menu. Brug søgefeltet eller vælg aktiviteten 'Lyserød Lørdag'. Klik på Lyserød Lørdag Landsdækkende gruppe og vælg derefter: 'Bliv medlem'.

I **Lyserød Lørdags Landsdækkende gruppe** finder du:

- Seneste nyheder og information fra Lyserød Lørdag-teamet
- Tilmeldingsknap til Lyserød Lørdag 2026 (fra 1. maj)
- Oversigt (listevisning) over andre frivillige i dit nærområde (søg på postnummer)
- Det lyserøde 'Danmarkskort' – listevisning fra 1. sep. over aktiviteter på Lyserød Lørdag

Under fanen **redskaber** finder du et stort udvalg af materiale og dokumenter. Heraf kan bl.a. nævnes:

- Idékataloger
- Vejledning og hjælp til kontakt til det lokale erhvervsliv
- Vejledning til MobilePay og liste over eksisterende numre samt QR-koder
- Presse og SoMe
- Lotteri

I **frivilligshoppen** kan du bestille materialer til din Lyserød Lørdag. Fra 1. maj kan du bestille hvervematerialer til erhvervslivet og sportsklubber samt diplomer, og fra 1. september kan du bestille oppyntning, tørklæder, veste, kopper og meget mere. Se yderligere under punktet 'Materialer og produkter'.

Du skal være tilmeldt årets Lyserød Lørdag, før du kan bestille materialer og produkter.

Tilmeld dig Lyserød Lørdag 2026

Hvis du vil være en del af Lyserød Lørdag i år, og ikke allerede har tilmeldt dig Lyserød Lørdag 2026, er det vigtigt, at du gør det – også selvom du allerede er i Lyserød Lørdags Landsdækkende gruppe. Det er en forudsætning for at du kan bestille materialer, og at du er omfattet af Støt Brysternes/Kræftens Bekæmpelses indsamlingstilladelse. Klik på 'tilmeldingsbanneret' i den Landsdækkende gruppe og udfyld formularen. Herefter vil du inden for 24 timer blive tildelt en 'bestiller-rolle', så du kan gå i Frivilligshoppen og bestille de materialer, der giver mening for dig i forhold til dit arrangement.

Arrangørroller

Det er alle de frivillige kræfter, der gør Lyserød Lørdag til en succes. Som frivillig kan man 'vælge' forskellige roller på eventen. Har du lyst til at engagere erhvervslivet til at deltage i Lyserød Lørdag og dermed øge aktiviteterne samt indsamlingen i din by, kan du melde dig som **byarrangør**. Ønsker du at arrangere en indsamlingsaktivitet alene eller med andre, involvere din sportsklub eller opfordre din bys sportshold til at deltage, arrangere en pigebrunch eller afholde auktion til fordel for Lyserød Lørdag, kan du melde dig som **eventarrangør**. Begge roller kan naturligvis også kombineres, og du bestemmer selv, i hvilket omfang du vil deltage. Uanset rolle, skal du huske at **tilmelde dig** på frivillig.dk. På den måde kan andre frivillige se, hvem der arrangerer noget på årets Lyserød Lørdag. Du får et overblik over andre tilmeldte frivillige i Lyserød Lørdags Landsdækkende gruppe.

Byarrangør

Kom godt i gang – sådan hverver du det lokale erhvervsliv

Som byarrangør er du med til at engagere det lokale erhvervsliv. Du kan gratis bestille forskellige materialer, der klæder dig på til din rolle som byarrangør og mødet med erhvervslivet:

- **Byarrangør 'start-kit'** indeholder bl.a. en lille vejledning, en oversigt over de materialer som erhvervslivet kan købe samt en lyserøde vest/klistermærke, som du kan vælge at tage på, når du besøger butikkerne.
- **Erhvervsfolderen** er en A5-flyer til uddeling, der kort fortæller om Lyserød Lørdag og beskriver hvordan erhvervslivet kan deltage.
- **Idékataloget** er et supplement der kan uddeles til butikkerne, hvis de har brug for yderligere inspiration.

Alle materialerne kan bestilles på frivillig.dk – læs mere under punktet 'Materialer'.

Her er nogle gode idéer til, hvordan du kommer godt i gang:

- Bestil et 'start-kit' samt hvervematerialer, så du bliver klædt godt på til mødet med erhvervslivet.
- Den lokale city- eller handelsstandsforening kan være et rigtig godt sted at starte, da de fleste af byens butikker ofte er med i foreningen. Kontakt den lokale handelsstands- eller cityforening, og opfordr dem til at deltage i Lyserød Lørdag. Lyserød Lørdag-teamet sender også en e-mail ud til en del city- og handelsstandsforeningerne ultimo maj for at gøre opmærksom på eventen og vække interesse.
- Det er godt at kontakte erhvervslivet og butikker så tidligt som muligt, da de ofte planlægger deres aktiviteter langt ud i fremtiden.
- På frivillig.dk er der mulighed for at hente følgebrev og visitkort, der kan tilrettes med dine oplysninger og kan bruges som supplement til 'erhvervsfolderen', når du henvender dig til erhvervslivet.
- Er der flere by-arrangører i din by, kan I med fordel koordinere indsatsen, så I ikke går til de samme butikker flere gange. Se nærmere under punktet 'Planlægning og koordinering'.

Fordele for det lokale erhvervsliv

Med deltagelse i Lyserød Lørdag får erhvervslivet en unik mulighed for at give kunderne en ekstra god shopping-oplevelse og samtidig gøre en forskel for brystkræftsagen. Her er fordele, som du nemt kan kommunikere til erhvervslivet:

- Mulighed for at benytte Lyserød Lørdags støttelogo og sløjfen i hele uge 39 og 40
- Mulighed for at benytte Lyserød Lørdags SoMe-grafikker, så virksomheden lettere kan synliggøre deres indsamlingsaktiviteter på de sociale medier (modtages på e-mail ved tilmelding på lyserødlørdag.dk)
- Lyserød Lørdag kan være med til at tiltrække nye kunder og øge trafikken i forretningen og/eller webshoppen
- Erhvervslivet kan vise kunder og medarbejdere, at man støtter brystkræftsagen
- Erhvervslivet kan markedsføre sin virksomhed gennem Lyserød Lørdag i hele uge 39 og 40
- Erhvervslivet bliver omtalt med deres deltagelse på det 'lyserøde Danmarkskort' på lyserødlørdag.dk og støtbrysterne.dk (listevisioning på begge sites)
- Alt er muligt på Lyserød Lørdag og derfor sætter erhvervslivet selv ambitionsniveauet.



Erhvervslivets tilmelding

Erhvervslivet tilmelder sig Lyserød Lørdag direkte på sitet lyserødlørdag.dk - det er også her, at de kan købe opplytningsmaterialer og læse yderligere om Lyserød Lørdag eventen. Tilmeldt erhverv vil løbende modtage nyhedsmails med relevant information og link til årets Lyserød Lørdag støttelogo og SoMe-grafikker.

For at holde dig opdateret omkring hvilke butikker og virksomheder, der tilmelder sig, kan du på frivillig.dk i Lyserød Lørdag Landsdækkende gruppe (fra 1. september) finde en listevisioning (det lyserøde Danmarkskort), der løbende viser hvem der tilmelder sig eventen – både frivillige og erhvervsliv. Listen kan sorteres efter postnummer, så du hurtigt kan danne dig et overblik over, hvem der er tilmeldt i netop din by.

Eventarrangør

Kun fantasien sætter grænser for aktiviteter

Som eventarrangør på Lyserød Lørdag kan du igangsætte og afvikle lige så mange aktiviteter og events, som du har lyst til, for at samle ind til brystkræftsagen. Det kan f.eks. være en pigefrokost, auktion, juicebod, sportsaktiviteter, karkludestrik eller modeshow - kun fantasien sætter grænser. Tag gerne udgangspunkt i, hvad du selv brænder for, eller måske kan du koble dig på et allerede eksisterende arrangement i byen såsom et løb eller en fodboldkamp. Du kan finde yderligere inspiration i vores idékataloger, som du finder på frivillig.dk.

Find hjælpere

Saml gerne en gruppe frivillige hjælpere, der ligesom dig gerne vil gøre en forskel for brystkræftsagen. Sammen kan I skabe en festlig og meningsfuld lyserød aktivitet i byen. Mange vil gerne støtte op om sagen og give en hjælpende hånd – hvis de bliver spurgt. Det er samtidig også vigtigt at få et overblik over, hvor meget tid og hvor mange ressourcer du og hjælperne har, så I kan planlægge arrangementet efter det.

Træk deltagere til din aktivitet

Her er nogle gode input til, hvordan du kan få flere besøgende til din aktivitet:

- Brug Facebook, Instagram, e-mail og sms til at få spredt budskabet (benyt evt. den SoMe-pakke der ligger tilgængelig på frivillig.dk under 'Redskaber')
- Er der en lokal Facebook-gruppe for din by, så ræk ud gennem den og inviter til at være en del af det lyserøde fællesskab i jeres by
- Sæt plakater op og del flyers ud
- Brug den lokale presse (se næste punkt)

Synlighed i den lokale presse

En rigtig god måde at få skabt opmærksomhed omkring din Lyserød Lørdag aktivitet er gennem den lokale presse. Lokalavisen er ofte på udkig efter en interessant lokal historie, og de bakker ofte op om gode lokale initiativer. Fortæl om din aktivitet og hør, om de kunne være interesserede i at dække begivenheden både før, under og efter Lyserød Lørdag. Mange lokalaviser laver også et særligt lyserødt indstik i uge 40 i forbindelse med Lyserød Lørdag, hvor din aktivitet kunne blive en del af den lokale lyserøde deltagelse. Du kan finde en standard pressemeddelelse om Lyserød Lørdag på frivillig.dk. Den kan du tilrette efter din aktivitet og by. Du finder desuden også et faktaark omkring Lyserød Lørdag som kan medsendes.



Lyserød Sports-Lørdag

Brænder du for en bestemt sport, eller har din by et særligt hold? Som frivillig arrangør på Lyserød Lørdag kan det måske være vanskeligt at finde på en aktivitet, hvis man ikke har prøvet det før. Så hvorfor ikke kombinere din yndlingssport eller byens sportshold med Lyserød Lørdag, og samle ind til brystkræftsagen på denne måde.

De fleste klubber vil rigtig gerne bakke op om en god sag, og uanset om du selv ror kajak, rider, danser, spiller fodbold eller noget helt femte, så er der masser af muligheder for at stable en lyserød turnering eller arrangement på benene. Du kan også vælge at engagere din bys bedste sportshold i Lyserød Lørdag. Brug derfor Lyserød Lørdag til at sætte ekstra fokus på din yndlingssport og samtidig bakke op om brystkræftsagen. Nedenfor har vi samlet forskellige gode tips til, hvordan du kan gribe Lyserød Sports-Lørdag an. På frivillig.dk finder du desuden et sports-idékatalog, som måske kan inspirere dig, eller du kan give det videre til din bys sportshold, og opfordre dem til at deltage. Du finder også en mini-vejledning til et sportsarrangement på frivillig.dk under 'Redskaber' – 'Vejledning og idékataloger'.

Kontakt klubben

Kontakt din klub eller byens sportshold som det første, inden du går i gang med at arrangere din Lyserød Sports-Lørdag – og gør det gerne i god tid. Måske har klubben allerede planlagt en turnering/stævne/aktivitet i uge 40 (eller ugen inden), som kan kombineres med Lyserød Sports-Lørdag og dermed bakke op om brystkræftsagen. Hvis du selv vil stable en turnering /stævne/ aktivitet på benene, er det vigtigt at finde ud af, om der er ledige baner eller en ledig hal i klubben. Det bedste er at få klubben til at sponsorere banerne/hallen til arrangementet, men er det ikke muligt, så få en aftale med klubben om en rigtig god pris, så udgifterne holdes nede.

Turneringen/arrangementet

Du bestemmer helt selv, hvordan du vil arrangere din turnering, stævne eller aktivitet. En god idé er at tage udgangspunkt i, hvilken sportsgren det er, og arrangere ud fra det. Er det f.eks. en fodboldkamp, kan det give god mening at tage entré for tilskuere til kampen. Der kan spilles i lyserøde trøjer, som f.eks. kan bortauktioneres efterfølgende. Der kan altid suppleres med salg i boder. Arrangerer du et danse, zumba, yoga arrangement eller forskellige vandsports aktiviteter, vil et deltagergebyr være en god måde at samle ind til sagen på. Man kan også opfordre til, at deltagerne kan indgå personlige sponsorer. Her kan man invitere venner, familie eller det lokale erhvervsliv til at sponsorere med et beløb pr. f.eks. mål, km, point el.lign. Hjælpe-dokumenter til sponsorer findes på frivillig.dk under 'Redskaber' – 'Vejledning og idékataloger' - 'Sport'.

Du kan også selv finde sponsorer til frugt/vand og præmier til f.eks. bedste lyserøde udklædning. Husk at byde tilskuerne/deltagerne velkommen, og lav en introduktion til programmet og reglerne. Fortæl også, hvad dagen ellers byder på, og hvordan man kan bakke op om sagen.

Lotteri og Lyserød Sports-Lørdag

I forbindelse med din Lyserød Sports-Lørdag kan det være en rigtig god idé at afholde et lotteri til fordel for sagen. Det skaber som regel en fin stemning, og er samtidig en god indtægt. Du kan rekvirere lodringer gratis på frivillig.dk.

Hvis du afholder lotteri med en samlet værdi under 15.000 kr. på et år (året starter fra første lotteri), kræves der ikke en tilladelse fra Spillemyndigheden. Her er heller ikke noget loft for præmiernes værdi, og der skal ikke aflægges regnskab til Spillemyndigheden. Inden du kaster dig ud i af finde præmier fra det lokale nærområde, er det en god idé at undersøge, om der er andre frivillige der arrangerer et lotteri. Se nærmere under 'Forberedelse og koordinering'.

Læs om reglerne for afholdelse af lotteri på frivillig.dk under 'Redskaber' - 'Lotteri', inden du går i gang.

Hvor meget og hvor stort

Vi har skitseret tre bud på arrangementer, hvor grunddelen er selve sportsturneringen, men hvor man kan tilføje ekstra elementer, der kan udvide arrangementet og dermed også gøre indtjeningen større. Elementerne er blot et forslag, så du er naturligvis meget velkommen til at sætte dit eget præg på arrangementet.

1. Turnering/arrangement	2. Turnering/arrangement - med lotteri og salg	3. Turnering/arrangement - med lotteri, salg, middag og personlige sponsorater
<ul style="list-style-type: none">• Arranger Lyserød Sports-Lørdag og få så mange som muligt til at deltage• Få evt. sponsoreret præmier fra lokale butikker til vinderne af turneringen, vinderne for bedste lyserøde udklædning el.lign.	<ul style="list-style-type: none">• Arranger Lyserød Sports-Lørdag og få så mange som muligt til at deltage• Skaf præmier fra lokalområdet til afholdelse af lotteri• Salg af sports-merchandise, som klubben evt. donerer til formålet. Det kan også være salg af smoothie, kaffe/kage el. andet.	<ul style="list-style-type: none">• Arranger Lyserød Sports-Lørdag, og få så mange som muligt til at deltage• Skaf præmier fra lokalområdet til afholdelse af lotteri• Arranger fællesspisning evt. med underholdning eller f.eks. auktion over donerede præmier• Lad deltagerne indgå personlige sponsorater med venner, familie eller lokalt erhvervsliv, med et beløb pr. f.eks. mål, point eller km. der laves i turneringen (hjælpe-dokumenter til sponsorater findes på frivillig.dk)

Oppyntning til dit Lyserød Sports-Lørdag arrangement.

For at skabe ekstra synlighed til dit sportsarrangement kan man gratis rekvirere bl.a. pink sikkerhedsveste og afspærringsbånd. Du kan også bestille en oppyntningspakke med bl.a. balloner, flag, plakater og flagguirlander, så du kan skabe ekstra lyserød stemning til dit arrangement. Se hvordan du bestiller under afsnittet 'Materialer'.

Forberedelse og koordinering

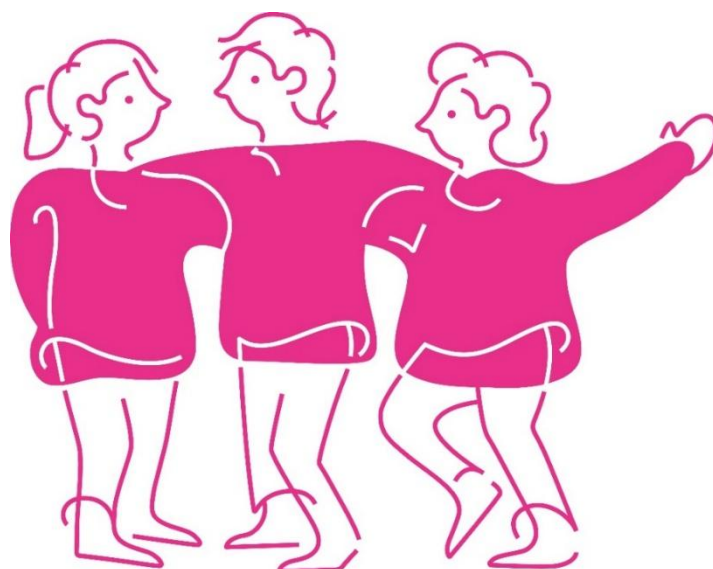
Det kræver grundig forberedelse at arrangere en aktivitet på Lyserød Lørdag. Ønsker du f.eks. at benytte byens torv, gågade eller at arrangere et løb, skal du kontakte kommunen for tilladelse. Er det et lotteri, du gerne vil afholde og skønner du at den samlede værdi (indtægt) ved salg er over 15.000 kr. kræver det tilladelse fra Spillemyndigheden, og dette skal som udgangspunkt gå gennem Kræftens Bekæmpelses lokalforening i dit område. Du finder mere info samt en udførlig vejledning til lotteri på frivillig.dk. Bemærk, at du **ikke** må gå i gang med et lotteri, før du har læst og sat dig ind i lotterireglerne.

Det er samtidig vigtigt at koordinere indsatsen på Lyserød Lørdag i din by. Det vil være ærgerligt, hvis der f.eks. blev brugt mange ressourcer på at arrangere to mindre løb i byen samme dag, eller at flere byarrangører går til de samme butikker. Netop derfor opfordrer vi til, at man tilmelder sig årets Lyserød Lørdag. På denne måde får Lyserød Lørdag-teamet et overblik over tilmeldte frivillige, som løbende vil blive lagt ud på en listevisning på frivillig.dk. Du vil i Lyserød Lørdags Landsdækkende gruppe kunne tilgå denne listevisning (som løbende vil blive opdateret) over tilmeldt frivillige. Du kan sortere på postnummer, og derved holde dig opdateret omkring netop din by. Vi opfordrer til, at man løbende holder sig ajour omkring andre frivillige i ens by. Ønsker man at komme i kontakt med andre frivillige, kan man tilgå e-mailadressen i listevisningen, eller man kan kontakte Lyserød Lørdag-teamet.

Mange af Kræftens Bekæmpelses lokalforeninger laver hvert år aktiviteter på Lyserød Lørdag og kan derfor evt. hjælpe dig med koordinering i forhold til dine aktiviteter. Du finder din nærmeste lokalforening på frivillig.dk under 'om os' - 'kontakt' eller via dette link:

<https://www.cancer.dk/om-os/kontakt/lokalforeninger/>

Der ligger desuden rigtig mange dokumenter og brugbare materialer på frivillig.dk, der kan hjælpe dig i både planlægning og gennemførelse af dit arrangement. Brug dem gerne, og gør det nemmere for dig selv.



Materialer

Som frivillig arrangør kan du bestille materialer på frivillig.dk. til din Lyserød Lørdag. Du bestiller fra 'Frivilligshoppen'. For at kunne bestille, skal du have tildelt en 'bestiller-rolle'. Denne får du automatisk, når du tilmelder dig årets Lyserød Lørdag 2026.

Vigtige datoer i forbindelse med bestilling

1. maj	Hvervemateriale til erhvervslivet samt sports-idekatalog kan bestilles
1. september	Andre materialer og oppyntning kan bestilles
29. september	Sidste frist for bestilling af materialer og produkter

Byarrangør start-kit, erhvervsflyer, diplomer og idékataloger

Hvis du er i kontakt med erhvervslivet, kan du bestille hvervematerialer allerede fra 1. maj, så du kan kontakte erhvervslivet i god tid. Start-kit'et klæder dig på til din rolle som byarrangør. Erhvervsflyeren fortæller kort om Lyserød Lørdag og de fordele, der er ved at deltage på eventen, og idékataloget kan du supplere med, hvis erhvervslivet har brug for ekstra inspiration.

Du kan også bestille sports-idékataloger til uddeling, hvis du f.eks. ønsker at involvere din bys sportshold og klubber. Diplomer i 'hard-copy' er også tilgængelige fra 1. maj.

Synlig arrangør

Som arrangør har du mulighed for at bestille årets tørklæde til dig og dine hjælpere helt uden beregning. Hvis du har et sportsarrangement eller en anden aktivitet, der kræver ekstra synlighed, kan du bestille en pink vest med logo på. Hver arrangør kan maks. bestille 10 tørklæder og 5 veste. Vesten og tørklæderne må meget gerne genbruges.

Andre materialer

Du kan også bestille andre materialer, som kan synliggøre og understøtte din indsamlingsaktivitet. Her kan bl.a. nævnes:

- Oppyntningspakke - for blikfang
- Brystkræfttjece til uddeling eller kan lægges i en goodiebag el. lign. – den understreger hvorfor det er vigtigt at støtte op om brystkræftsagen
- Ringlotteri
- Kopper og muffinsforme, hvis du f.eks. sælger kaffe/kage til fordel for sagen



Logo

Når du arrangerer Lyserød Lørdag, har du mulighed for at benytte Lyserød Lørdags to støttelogoer (i forskellige udgaver) samt sløjfeloget:



Hvornår må logoet anvendes

Som udgangspunkt må logoet kun anvendes i uge 39 og 40. Vil du gerne benytte logoet til at reklamere for din aktivitet, så er der mulighed for, at logoet kan anvendes i perioden fra 1. september til 11. oktober.

Hvor må man anvende logoet

Du må anvende logoet på flyers, plakater, Facebook posts, Instagram, nyhedsbreve, hjemmeside, annoncering og PR i lokale aviser.

Hvor finder du årets logoer

Hvert år designes ovennævnte støttelogoer med årstal på. Du får logoerne **tilsendt via link i kvitteringsmailen**, når du tilmelder dig årets Lyserød Lørdag. Det er også her, at du finder en udførlig logoguide.

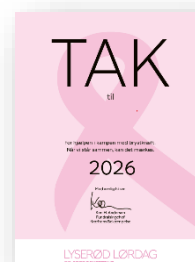
OBS! Logo og logobrug for erhverv er lidt anderledes end for frivillige. Erhverv må som udgangspunkt kun bruge logoet i uge 39 og 40, og på logoet står der 'vi' eller 'jeg' støtter. Erhverv kan læse yderligere og finde logoguiden på lyserødlørdag.dk

Tak

Vi takker ALLE der støtter

Tak er det lille ord med den store betydning. Alle, der deltager i Lyserød Lørdag, skal have en stor TAK. Derfor opfordrer vi dig til at sige ekstra tak til dem, der har hjulpet dig med dit arrangement, såsom sponsorer, butikker, hjælpere m.fl. Du kan tilbyde dem et diplom, hvor deres navn skrives på. Det kan efterfølgende hænges op eller deles på de sociale medier. Diplomet bestiller du gratis via frivillig.dk i Frivilligshoppen. Du kan også downloade et følgebrev til diplomet, som samtidig indeholder oplysninger om, hvordan erhverv indbetaler det indsamlede beløb. Du finder følgebrevet på frivillig.dk under 'Redskaber' - 'Kontakt til erhvervslivet'.

De tilmeldte erhverv modtager efterfølgende et diplom fra Lyserød Lørdag-teamet på e-mail.



MobilePay og online indsamlinger

Når du arrangerer Lyserød Lørdag og samler ind til brystkræftsagen, stiller Lyserød Lørdag flere MobilePay-løsninger og QR-koder til rådighed. Vi opfordrer derfor kraftigt til, at du benytter en af nedenstående muligheder.

Lyserød Lørdags MobilePay-nummer

Lyserød Lørdag har sit eget MobilePay-nummer: **45 92 36**

Du må gerne benytte dette MobilePay-nummer til din Lyserød Lørdag-indsamling. Pengene går ind på Lyserød Lørdags konto. Hvis pengene skal indgå i din bys indsamling, **skal** du huske at gøre indbetaleren opmærksom på, at *byens navn* skrives i beskedfeltet, inden pengene overføres, eller der kan oprettes en QR-kode, som automatisk udfylder beskedfeltet med byens navn.

Kontakt Lyserød Lørdag på lyserod@cancer.dk for at få en særlig QR-kode.

Unikt MobilePay-nummer til din by

Det er også muligt at benytte et unikt MobilePay-nummer til din by i forbindelse med Lyserød Lørdag. Når man benytter dette unikke nummer, så går donationerne direkte ind på Lyserød Lørdags konto, men tæller samtidig med i din bys indsamling. Du vil desuden kunne følge med i, hvad der kommer ind af donationer på din bys MobilePay-nummer via link, og du vil også kunne downloade en plakat med en unik QR-kode til netop din by.

Sådan får din by et MobilePay nr.: Måske har din by allerede et MobilePay-nummer, som du kan benytte. Du finder en liste over eksisterende numre på frivillig.dk under 'Redskaber' – 'MobilePay' eller du kan tilgå nedenstående link og se, om din by står opført på listen. Hvis ikke, kontakter du Lyserød Lørdag-teamet for at få oprettet et.

Følg med i indsamlingen: Via linket www.lyserødlørdag.dk/mobilepay kan du løbende følge med i, hvad der kommer ind af donationer på din bys MobilePay-nummer. Hvis du har valgt at bruge kategorier, vil du også kunne se disse udspecificeret her. Klik på din by i listen, herefter vil du kunne se følgende:

- Indbetalinger på MP-nummert/QR kode. Indbetalingerne vises med dato og evt. kategori
- Samlet beløb, der er indbetalt pr. kategori (hvis 'kategori' benyttes)

Har du brug for at kunne se flere informationer om de enkelte indbetalinger, så kontakt Lyserød Lørdag på lyserod@cancer.dk

Plakat med QR-kode: Hvis din by allerede har et MobilePay-nummer, så finder du også en tilhørende plakat med QR-kode på frivillig.dk under 'Redskaber' - 'MobilePay' - 'Vejledning'. Hvis din by ikke har et MobilePay nummer i forvejen, så får du den tilsendt sammen med det nye MobilePay-nummer i forbindelse med oprettelsen.

MobilePay-vejledning: Læs mere om de muligheder der er ved at benytte et unikt MobilePay-nummer til din by i den lille MobilePay-guide, som du finder på frivillig.dk under 'Redskaber' – 'MobilePay'.

Lyserød Lørdags online indsamling

Det er også muligt at starte en online-indsamling på www.lyserødlørdag.dk sitet. Direkte link til indsamlingerne finder du [HER](#). Det er naturligvis valgfrit, men det kan være et supplement til ens Lyserød Lørdag aktivitet. Online-indsamlingen kan deles i eksempelvis ens netværk og indeholder også en unik QR-kode, så den kan benyttes til at modtage donationer/betalinger på selve Lyserød Lørdag ved din aktivitet. Man er velkommen til at oprette og bruge den fra 1. maj (når man er tilmeldt årets Lyserød Lørdag) men selve ens fysiske aktivitet på Lyserød Lørdag

(eks. torvedag, padel turnering, kagesalg el. lign) skal stadigvæk ligge tæt på uge 40 eller på selve Lyserød Lørdag. Online-indsamlingen vil tælle med på opgørelsen over byerne. Sådan opretter du en online indsamling:

1. Klik på linket [her](#) og kom direkte til online-indsamlingerne
2. Opret en profil og personliggør din indsamling med beskrivelse og billeder. Du kan også vælge Lyserød Lørdag sløjfen som billede. Har du allerede en profil på frivillig.dk, kan du benytte dette login til en online indsamling.
3. Din online-indsamling er nu klar til at blive delt, og du modtager en unik QR-kode som kobles op på netop din indsamling

Bemærk, at hvis folk støtter din online indsamling med 'rene' donationer (ikke ved køb af varer, ydelser eller puljede indsamlinger fra flere personer) så kan man få fradrag for ens donation.

Afregning og opgørelse

Lyserød Lørdag-indsamlingen er øremærket brystkræftsagen og opgøres pr. **by**. Det vil sige, at de beløb, der indbetales i forbindelse med Lyserød Lørdag, registreres på byer (hvor dette er muligt). Kæder og webshops, der ikke kan segmenteres på specifikke byer, vil figurere i kategorien 'andet' på den samlede opgørelse for hele Lyserød Lørdag. Når indsamlingen er afsluttet, vil det endelige resultat blive offentliggjort (på frivillig.dk og lyserødlørdag.dk) primo november, og man vil kunne se, hvad der er blevet indsamlet i ens by, samt det totale beløb for hele Lyserød Lørdag.

Det indsamlede beløb indbetales til Lyserød Lørdags konto på:

Reg.nr. 3001 Kontonummer 10 45 49 99 (Danske Bank)

eller overføres på MobilePay:

45 92 36

Notér dit navn, evt. lokalforening, by og aktivitet i meddelelsesfeltet, så vi ved, hvor beløbet kommer fra. **Beløbet indbetales hurtigst muligt og senest 19. oktober 2026.**

Har du brugt et unikt MobilePay-nummer til din by eller har du oprettet en online indsamling, så vil beløbet blive sat ind på byens indsamling.

Erhvervslivet indbetaler også deres indsamlede beløb til samme kontonummer som anført ovenfor.

Vi sætter stor pris på, at de indsamlede beløb indbetales så hurtigt som muligt. Det er rart for dig som frivillig at få afsluttet regnskabet, og vi har mulighed for at kunne melde det endelige resultat ud for Lyserød Lørdag.

Vær venligst opmærksom på, at donationer på Lyserød Lørdag ikke er fradragsberettiget.

Tjekliste

Forberedelse

- Find ud af, hvilke aktiviteter du vil lave – hvilke opgaver og ressourcer kræver det? Find evt. inspiration på frivillig.dk
- Tilmeld dig Lyserød Lørdag på enten frivillig.dk eller lyserødlørdag.dk
- Kontakt evt. din egen sportsklub eller din bys sportshold for at booke baner/hal el.lign.
- Kontakt lokalforeningen i dit område for et muligt samarbejde omkring Lyserød Lørdag
- Som byarrangør er det en god idé at kontakte de andre byarrangører i din by for at koordinere indsatsen – bestil hvervematerialer til erhvervslivet. Kan bestille fra 1. maj.
- Undersøg, om der skal søges tilladelse til aktiviteterne, f.eks. ved brug af byens torv, udsmykning af byens vartegn eller lignende
- Kontakt sponsorer til præmier, materialer, forplejning m.m.
- Invitér lokale kendte (politikere, kunstnere, skuespillere, erhvervsfolk m.fl.) til din aktivitet
- Hvis du ønsker at arrangere et lotteri, som du forventer indsamler over 15.000 kr., skal du søge om tilladelse gennem Kræftens Bekæmpelses lokalforening nær dig
- Opret gerne en online indsamling, som du kan dele i dit netværk og benyt den unikke QR-kode

3-4 uger før Lyserød Lørdag

- Bestil materialer og oppyntning på frivillig.dk. Kan bestilles fra 1. september
- Bestil /tjek om din by har et MobilePay-nummer. Download plakat med QR-kode
- Reklamér for dit arrangement på det lyserøde Danmarkskort. Udfyld formular på frivillig.dk
- Kontakt den lokale presse angående dækning af aktiviteterne

På Lyserød Lørdag

- Tag billeder og upload dem på Instagram med #lyserødlørdag.
- Besøg gerne de butikker, der har tilmeldt sig Lyserød Lørdag med en aktivitet
- Hav en fantastisk dag!

Efter Lyserød Lørdag

- Opgør regnskabet. Indbetal det indsamlede beløb
- Sig TAK ved at udlevere diplomer og takkebreve

Fakta

Det går pengene til

Kampagnen Støt Brysterne og eventen Lyserød Lørdag er med til at sætte fokus på og samle ind til brystkræftsagen. De indsamlede midler er øremærkede brystkræftsagen og går til forskning, forebyggelse og patient- og pårørendestøtte

De indsamlede midler fra Lyserød Lørdag har derfor stor betydning, da kun 3 % af Kræftens Bekæmpelses indtægter kommer fra det offentlige. De resterende midler doneres af private personer, virksomheder og fonde.

- Hvert år rammes over 5.000 kvinder i Danmark af brystkræft
- Brystkræft rammer sjældent personer under 30 år – og er mest almindeligt hos kvinder over 60 år

Fordeling af de indsamlede midler

Det, som bliver indsamlet til brystkræftsagen det ene år, bliver brugt det efterfølgende år.

56 % går til forskning

Vores forskere arbejder hver dag for at sikre, at brystkræft opdages tidligere, at behandlingerne gøres mere skånsomme og at flere kræftoverlevende har et godt liv på den anden side af en diagnose.

26 % går til patientstøtte

Patientstøtte er et tilbud, hvor kræftramte kvinder og deres familier kan få gratis rådgivning og støtte via bl.a. Kræftlinjen og i vores kræftrådgivninger landet over.

14 % går til oplysning

Oplysning kan forebygge kræft. Og flere end fire ud af ti kræfttilfælde kan forebygges. Derfor arbejder vi fortsat på at fortælle, hvordan de gode råd kan omsættes til konkret adfærd, der mindsker risikoen for kræft.

4 % går til administration

Eventen Lyserød Lørdag

Lyserød Lørdag blev igangsat i 2008 som en indsamlingsaktivitet under Støt Brysterne. Her kunne frivillige kræfter, ofte i et tæt samarbejde med de lokale butikker og foreninger, samle ind til brystkræftsagen gennem lyserøde aktiviteter. Lyserød Lørdag har siden vokset sig større og større, og mange byer i Danmark er nu pakket ind i lyserødt i uge 40. Lyserød Lørdag skabes stadig af frivillige kræfter, foreninger og erhvervslivet. Alle kan være med, og det er helt op til den enkelte, hvad der skal ske på Lyserød Lørdag.

I forbindelse med Lyserød Lørdag 2025 blev der indsamlet knap 5 mio. kroner til brystkræftsagen. Gennem årene er det lyserøde engagement på Lyserød Lørdag blevet til over 63 mio. kr.

Læs mere

På støtbrysterne.dk kan du læse mere om, hvad pengene går til og følge med i resultater og fremskridt på brystkræftområdet.