

Tal på kræft og sundhed i Sundhedsråd Amager og Vestegnen

Kommuner og befolkningstal

	Befolkningstal
Sundhedsråd Amager og Vestegnen	312834
Albertslund	29262
Brøndby	40990
Dragør	14474
Glostrup	25834
Hvidovre	54228
Høje-Tåstrup	60458
Ishøj	24685
Tårnby	44214
Vallensbæk	18689



Kræfttal

Ved opgørelsen af antal kræfttilfælde er medregnet alle typer kræft ekskl. basalcellehudkræft.

	Får konstateret kræft	Heraf i erhvervsaktiv alder	Dør af kræft pr. år	Lever med kræft
Hele landet *	47202	14371	16408	405965
Region Hovedstaden	13066	4336	4312	116385
Sundhedsråd Amager og Vestegnen	2150	700	780	18680
Albertslund	200	63	71	1665
Brøndby	269	91	107	2280
Dragør	140	39	43	1360
Glostrup	182	60	70	1555
Hvidovre	380	130	148	3235
Høje-Tåstrup	362	120	126	3195
Ishøj	154	51	59	1280
Tårnby	339	114	113	2955
Vallensbæk	124	32	43	1155

* Totaler for hele landet varierer marginalt fra totaler for hele landet i kommunetallene på grund af afrunding til nærmeste hele tal ligesom regionstal kan variere lidt fra totalen fra kommunetallene af samme årsag



Senfølger efter kræft

Cirka 70 pct. af alle kræftpatienter oplever én eller flere senfølger, der fylder i hverdagen. Senfølger er ofte en kombination af fysiske, psykiske og sociale følger af sygdom og behandling, som kan påvirke hverdagsliv og livskvalitet.

	Antal personer med milde senfølger (70%)	Antal personer med moderatere senfølger (20%)	Antal personer med komplekse senfølger (10%)
Hele landet	198923	56835	28418
Region Hovedstaden	57029	16294	8147
Sundhedsråd Amager og Vestegnen	9153	2615	1308
Albertslund	816	233	117
Brøndby	1117	319	160
Dragør	666	190	95
Glostrup	762	218	109
Hvidovre	1585	453	226
Høje-Tåstrup	1566	447	224
Ishøj	627	179	90
Tårnby	1448	414	207
Vallensbæk	566	162	81

De cirka 70 procent af kræftpatienter med senfølger kan overordnet opdeles i tre grupper:

1. **Milde senfølger (ca. 70%)**

Senfølgerne kan ofte håndteres af patienten selv eller i nærområdet gennem lavintensitets-interventioner og selvhjælp. Det sker typisk via kommunen, almen praksis eller andre lokale tilbud, der understøtter patientens egen indsats.

2. **Vedvarende moderate senfølger (ca. 20%)**

Her er der behov for gradvist mere intensive rehabiliteringstilbud, som fortsat foregår tæt på patienten i den primære sundhedssektor, f.eks. i kommunen eller hos praktiserende læge.

3. **Svære, vedvarende komplekse senfølger (ca. 10%)**

Disse patienter har behov for højt specialiserede behandlingstilbud i hospitalsregi.

Forebyggelse af kræft

Ca. 4 ud af 10 kræfttilfælde kan forebygges. Næsten halvdelen af de forebyggelige kræfttilfælde skyldes rygning. I det følgende er der gengivet data for nogle af de vigtigste forebyggelige årsager til kræft (KRAM-faktorerne).

Rygning

Rygning er den risikofaktor, som er skyld i flest tilfælde af kræft. Rygning øger risikoen for mere end 15 forskellige kræftsygdomme.

Rygning har ikke kun betydning for forekomsten af kræft. For kræftpatienter har det en positiv virkning at blive røgfri. Behandlingen virker bedre og giver færre bivirkninger. Det er lettest at blive røgfri, hvis man får professionel hjælp fx ved at ringe til Stoplinien.

Andel rygere

	Daglig og lejlighedsvis
Hele landet	15,4%
Region Hovedstaden	16,3%
Sundhedsråd Amager og Vestegnen	17,1%
Albertslund	19,2%
Brøndby	20,6%
Dragør	12,7%
Glostrup	15,9%
Hvidovre	15,4%
Høje-Tåstrup	15,7%
Ishøj	24,1%
Tårnby	16,2%
Vallensbæk	13,4%

Regionerne og næsten alle kommuner er partnere i Røg- og nikotinfri Fremtid, som har en målsætning om, at det maksimalt er 5 %, der ryger i 2030. Det går den rette vej, men vi er nødt til at skrue op for tempoet. Potentialet er stort, da 3 ud af 4 ønsker at stoppe med at ryge.

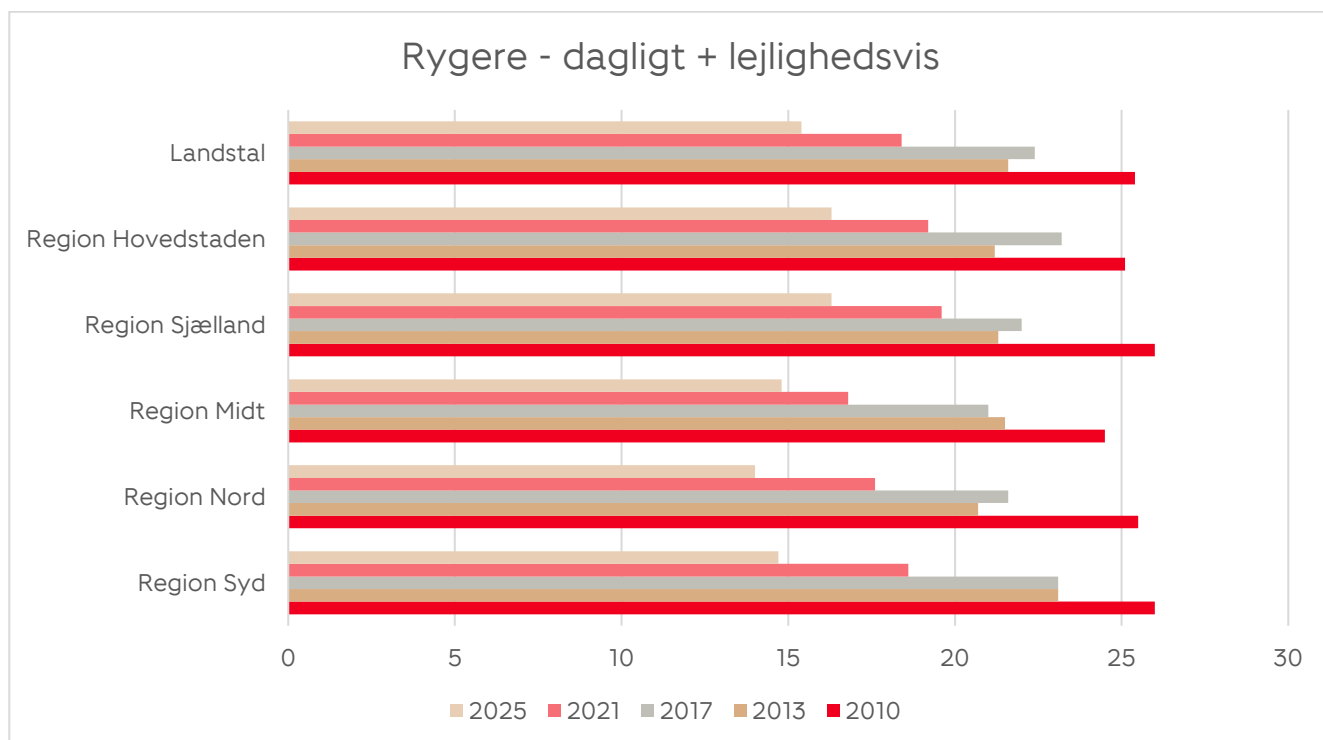


Udvikling - rygning

Tallene nedenfor viser summen af dem, som ryger dagligt og lejlighedsvis.

Rygning følger generelt uddannelsesniveau og indkomstniveau. Andelen, som ryger, er lavest hos de bedst uddannede og med de højeste indtægter.

	2010	2013	2017	2021	2025
Hele landet	25,4%	21,6%	22,4%	18,4%	15,4%
Region Hovedstaden	25,1%	21,2%	23,2%	19,2%	16,3%
Sundhedsråd Amager og Vestegnen					17,1%
Albertslund	25,2%	20,9%	23,9%	19,5%	19,2%
Brøndby	30,0%	23,6%	21,5%	21,9%	20,6%
Dragør	19,9%	16,1%	17,0%	14,0%	12,7%
Glostrup	23,0%	17,8%	21,4%	19,2%	15,9%
Hvidovre	24,9%	21,5%	22,3%	20,1%	15,4%
Høje-Tåstrup	26,3%	22,0%	22,4%	18,6%	15,7%
Ishøj	26,8%	22,1%	23,6%	22,1%	24,1%
Tårnby	26,1%	20,8%	21,9%	20,5%	16,2%
Vallensbæk	22,2%	16,4%	17,0%	15,6%	13,4%



Alkohol

Alkohol øger risikoen for mindst 7 forskellige kræftformer, heriblandt brystkræft og tarmkræft. Intet alkoholforbrug er risikofrit, men risikoen stiger med mængden af alkohol, man indtager.

Vil man reducere sin risiko for kræft så meget som muligt, skal man helt at undgå at drikke alkohol. Hvis man holder sig inden for Sundhedsstyrelsens anbefalinger om højst 10 genstande om ugen har man en lav risiko for at få kræft på grund af alkohol.

	Mere end 10 genstande pr. uge
Hele landet	14,4%
Region Hovedstaden	16,1%
Sundhedsråd Amager og Vestegnen	12,3%
Albertslund	10,6%
Brøndby	11,0%
Dragør	20,4%
Glostrup	12,4%
Hvidovre	11,6%
Høje-Tåstrup	11,2%
Ishøj	10,6%
Tårnby	15,7%
Vallensbæk	11,5%

Tabellen viser andelen af danskere, som overskrider Sundhedsstyrelsens anbefaling om højst 10 genstande om ugen.



Udvikling – alkohol

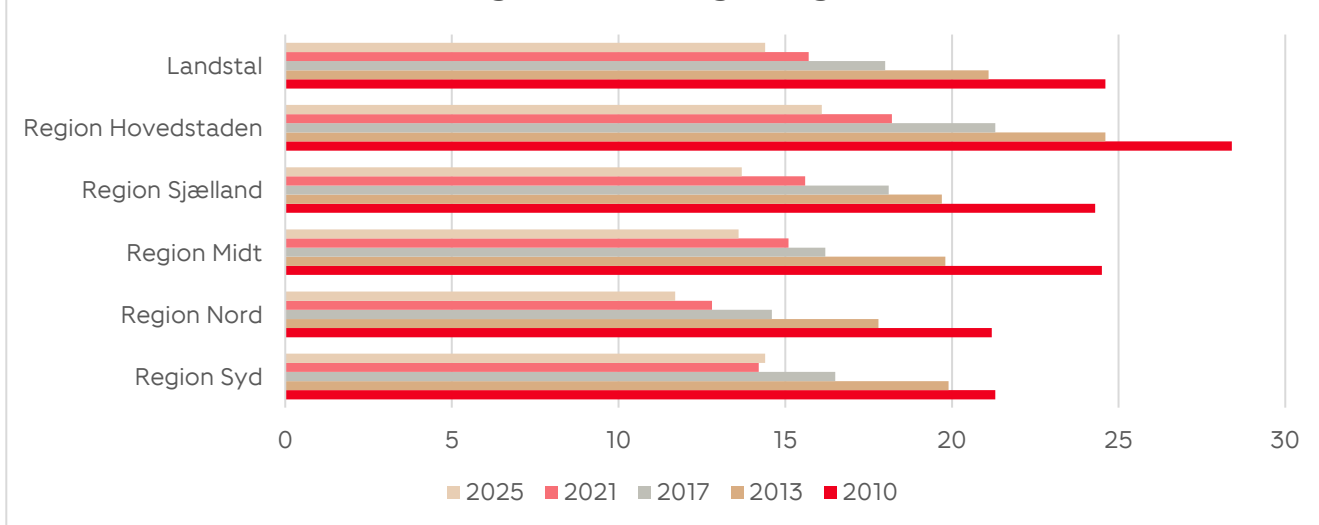
Tabellen viser udviklingen i andelen af danskere, der drikker mere end 10 genstande om ugen – dvs. mere end Sundhedsstyrelsens anbefaling. Tallene stammer fra Sundhedsstyrelsens og Statens Institut for Folkesundheds rapporter om "Danskernes Sundhed – Sundhedsprofiler" mellem 2010-2025.

	2010	2013	2017	2021	2025
Hele landet	24,6%	21,1%	18%	15,7%	14,4%
Region Hovedstaden	28,4%	24,6%	21,3%	18,2%	16,1%
Sundhedsråd Amager og Vestegnen					12,3%
Albertslund	22,6%	19,6%	16,0%	12,8%	10,6%
Brøndby	21,9%	17,5%	15,8%	13,3%	11,0%
Dragør	30,5%	26,8%	23,5%	22,2%	20,4%
Glostrup	24,8%	19,5%	16,3%	14,9%	12,4%
Hvidovre	23,7%	21,3%	17,0%	13,7%	11,6%
Høje-Tåstrup	25,3%	18,6%	16,2%	11,5%	11,2%
Ishøj	22,2%	16,3%	13,4%	11,8%	10,6%
Tårnby	24,8%	19,5%	17,8%	15,3%	15,7%
Vallensbæk	24,0%	24,2%	16,3%	14,5%	11,5%

På landsplan ses et fald i andelen, der drikker mere end Sundhedsstyrelsens anbefaling – fra 24,6 % i 2010 til 14,4 % i 2025.



Udvikling i andel borgere, der drikker mere end 10 genstande ugentligt



På figuren ses udviklingen i andelen af danskere, der drikker mere end 10 genstande om ugen – fordelt på de fem regioner. Her ses et konsistent fald i andelen, der drikker mere end anbefalingerne fra 2010-2025 i fire ud af fem regioner.



Overvægt

Overvægt øger risikoen for mindst 15 forskellige kræftformer og er en af de vigtigste risikofaktorer for kræft. Risikoen for kræft stiger, jo mere man vejer. Overvægt skyldes en kombination af genetik, biologi, vores samfund og omgivelser.

	Moderat eller svær overvægt
Hele landet	53%
Region Hovedstaden	46,5%
Sundhedsråd Amager og Vestegnen	55,3%
Albertslund	54,2%
Brøndby	58,4%
Dragør	47,5%
Glostrup	58,2%
Hvidovre	54,3%
Høje-Tåstrup	55,9%
Ishøj	55,7%
Tårnby	54,3%
Vallensbæk	54,4%

Tabellen viser forekomsten af overvægt i 2025.

Udvikling – overvægt

Tabellen viser udviklingen i forekomsten af overvægt i Danmark. Overvægt forstås her som en samlet betegnelse for både "moderat overvægt" (BMI over 25 og lige under 30) og "svær overvægt" (BMI over 30). Tallene stammer fra Sundhedsstyrelsens og Statens Institut for Folkesundheds rapporter om "Danskernes Sundhed – Sundhedsprofiler" mellem 2010-2025.

	2010	2013	2017	2021	2025
Hele landet	46,8%	47,4%	51%	52,6%	53%
Region Hovedstaden	41,4%	41,4%	45,1%	46,8%	46,5%
Sundhedsråd Amager og Vestegnen					55,3%
Albertslund	48,0%	49,7%	52,7%	59,4%	54,2%
Brøndby	49,1%	51,9%	61,0%	57,3%	58,4%
Dragør	43,1%	44,3%	49,7%	48,0%	47,5%
Glostrup	50,5%	48,6%	56,0%	54,0%	58,2%
Hvidovre	48,6%	48,7%	52,8%	53,1%	54,3%
Høje-Tåstrup	51,5%	50,3%	55,6%	56,4%	55,9%
Ishøj	54,1%	55,5%	57,0%	59,8%	55,7%
Tårnby	49,2%	49,1%	54,1%	56,2%	54,3%
Vallensbæk	49,8%	48,6%	51,0%	53,2%	54,4%



Kost

Usund kost er én af de vigtigste årsager til kræft i tyk- og endetarm, der er en hyppig kræftform i Danmark. En sund og varieret kost kan dog forebygge en række forskellige kræftformer. Læs evt. mere [her](#).

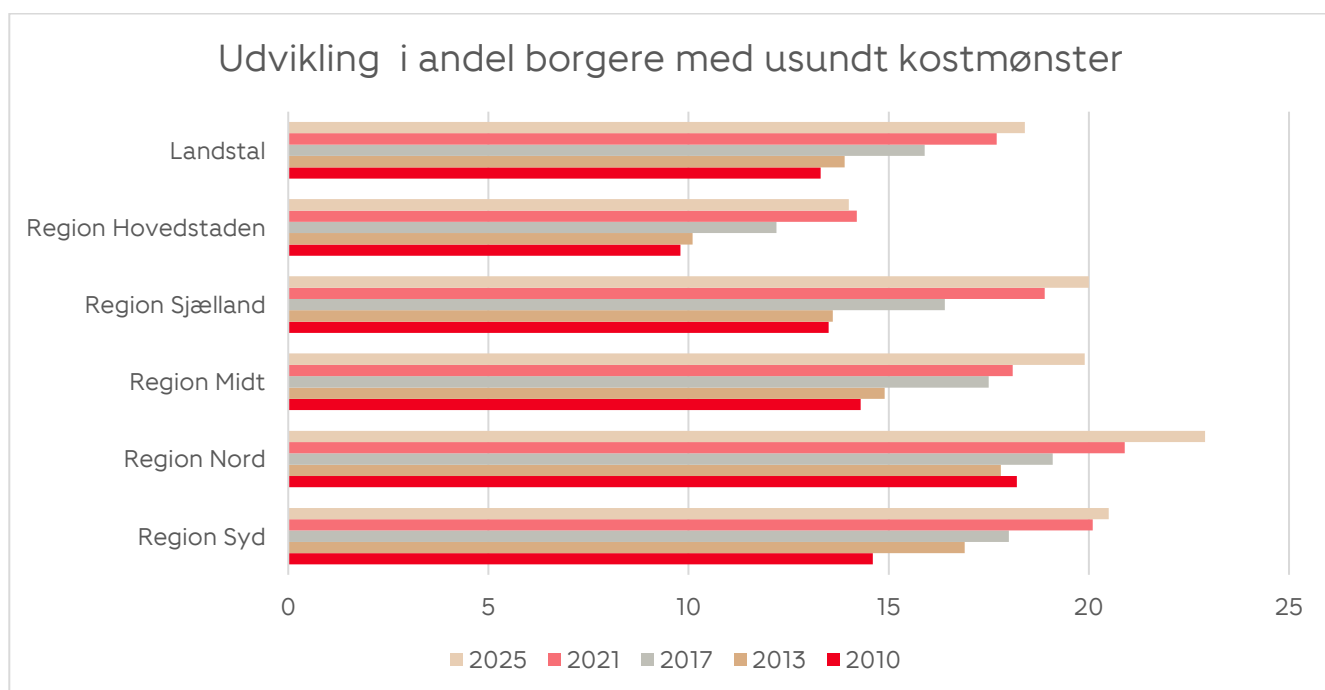
	Usundt kostmønster
Hele landet	18,4%
Region Hovedstaden	14%
Sundhedsråd Amager og Vestegnen	19,4%
Albertslund	20,0%
Brøndby	22,6%
Dragør	13,3%
Glostrup	20,4%
Hvidovre	18,7%
Høje-Tåstrup	17,8%
Ishøj	20,5%
Tårnby	21,0%
Vallensbæk	16,3%



Udvikling – kost

Tabellen viser udviklingen i forekomsten af usundt kostmønster i Danmark. Et usundt kostmønster betyder, at man spiser for lidt frugt, grøntsager og fisk og samtidig meget fed mad, især med mættet fedt. Gruppen med et usundt kostmønster har i høj grad behov for at forbedre kostvanerne.

	2010	2013	2017	2021	2025
Hele landet	13,3%	13,9%	15,9%	17,7%	18,4%
Region Hovedstaden	9,8%	10,1%	12,2%	14,2%	14%
Sundhedsråd Amager og Vestegnen					19,4%
Albertslund	14,1%	14,8%	16,4%	19,7%	20,0%
Brøndby	16,3%	15,5%	19,5%	22,3%	22,6%
Dragør	9,1%	9,2%	9,7%	13,1%	13,3%
Glostrup	15,2%	14,9%	19,0%	18,9%	20,4%
Hvidovre	13,6%	14,3%	15,3%	17,9%	18,7%
Høje-Tåstrup	13,3%	13,5%	17,1%	19,5%	17,8%
Ishøj	16,2%	15,6%	18,8%	19,5%	20,5%
Tårnby	12,3%	13,3%	18,2%	18,6%	21,0%
Vallensbæk	11,1%	10,7%	12,7%	17,3%	16,3%



Fysisk aktivitet

Fysisk aktivitet og bevægelse kan forebygge kræft i tyktarm, livmoder og bryst (både før og efter menopausen). Fysisk aktivitet hjælper også til at forebygge vægtøgning og overvægt.

Der er yderligere sundhedsfordele, hvis man er fysisk aktiv mere end anbefalingerne foreskriver. Al bevægelse tæller, og lidt bevægelse og fysisk aktivitet er bedre end ingenting.

WHO's anbefaling er mindst 150 minutters moderat fysisk aktivitet eller 75 minutters hård fysisk aktivitet om ugen eller en ækvivalent kombination heraf. Hvis aktiviteterne deles op, skal hver enkelt have en varighed af mindst 10 minutter.

	Under WHO's min. anbefaling for fysisk aktivitet
Hele landet	51,5%
Region Hovedstaden	46,8%
Sundhedsråd Amager og Vestegnen	53,8%
Albertslund	53,3%
Brøndby	58,2%
Dragør	47,9%
Glostrup	56,4%
Hvidovre	54,2%
Høje-Tåstrup	53,3%
Ishøj	56,8%
Tårnby	50,8%
Vallensbæk	49,1%

Tabellen viser andelen, der ikke er tilstrækkeligt fysisk aktive.

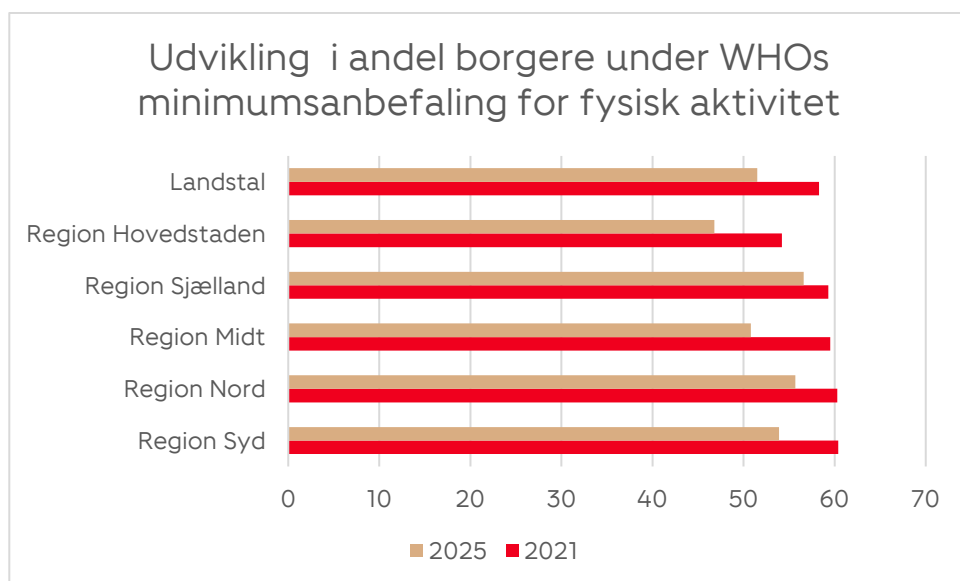


Udvikling - fysisk aktivitet

Tabellen nedenfor viser den seneste udviklingen i andelen af danskere, der ikke er lever op til WHO's minimumsanbefaling for fysisk aktivitet og bevægelse.

	2021	2025
Hele landet	58,3%	51,5%
Region Hovedstaden	54,2%	46,8%
Sundhedsråd Amager og Vestegnen		53,8%
Albertslund	60,6%	53,3%
Brøndby	63,4%	58,2%
Dragør	52,9%	47,9%
Glostrup	61,8%	56,4%
Hvidovre	59,6%	54,2%
Høje-Tåstrup	62,0%	53,3%
Ishøj	63,6%	56,8%
Tårnby	57,3%	50,8%
Vallensbæk	59,0%	49,1%

På landsplan ses et fald i andelen, der ikke er tilstrækkeligt fysisk aktive (i henhold til WHO's minimumsanbefalinger) – fra 58,3 % i 2021 til 51,5 % i 2025. Der er altså sket en stigning i andelen af danskere der bevæger sig tilstrækkeligt.



Kilder

- Statistikbanken.dk
- Cancer.dk: se cancer.dk/fakta-kræft/statistik-om-kræft/regioner-og-kommuner
- Hvordan har du det? (2026): Se danskernessundhed.dk

